



NOVATEK POLSKA sp. z o.o.

Instrukcja ruchu i eksploatacji sieci dystrybucyjnej

(IRiESD)

PROJEKT

(przedłożony do konsultacji w dniach 29.08.2019 r. – 16.09.2019 r.)

Kraków, 29 sierpnia 2019

Spis treści:

Część I: POSTANOWIENIA OGÓLNE	3
1. WSTĘP.....	4
2. PODSTAWA PRAWNA OBOWIĄZYWANIA IRIESD	12
3. DOKUMENTY POWIĄZANE	13
4. INFORMACJE DODATKOWE	13
5. PROCEDURY WPROWADZENIA I AKTUALIZACJI IRIESD	14
Część II: OGÓLNE WARUNKI KORZYSTANIA	16
6. SYSTEM DYSTRYBUCYJNY	17
7. WSPÓŁPRACA OSD Z OPERATORAMI SYSTEMÓW GAZOWYCH.....	23
8. PRAWA I OBOWIĄZKI ODBIORCÓW	23
9. PLANOWANIE ROZWOJU SYSTEMU DYSTRYBUCYJNEGO	26
10. PRZYŁĄCZANIE DO SIECI DYSTRYBUCYJNEJ	26
11. UMOWA DYSTRYBUCYJNA	33
12. WARUNKI ŚWIADCZENIA USŁUG DYSTRYBUCJI	36
13. PROCEDURA ZGŁASZANIA UMÓW DO REALIZACJI.....	40
14. PROCEDURA ZMIANY SPRZEDAWCY	45
15. SPRZEDAŻ REZERWOWA I SPRZEDAŻ Z URZĘDU	49
16. PRACE W SYSTEMIE DYSTRYBUCYJNYM	51
17. WYMIANA INFORMACJI POMIĘDZY STRONAMI UMOWY DYSTRYBUCYJNEJ	51
Część III: BILANSOWANIE SYSTEMU I ZARZĄDZANIE OGRANICZENIAMISYSTEMOWYMI	54
18. WYMAGANIA DOTYCZĄCE UKŁADÓW POMIAROWYCH, SYSTEMÓW TELEMETRYCZNYCH ORAZ ZASADY DOKONYWANIA POMIARÓW	55
19. SZACOWANIE ILOŚCI PALIWA GAZOWEGO W PUNKTACH WYJŚCIA TYPU WS.....	68
20. M _j ZGŁASZANIE PZD DO REALIZACJI	70
21. BILANSOWANIE SYSTEMU DYSTRYBUCYJNEGO	72
22. ZARZĄDZANIE OGRANICZENIAMISYSTEMOWYMI	75
23. WARUNKI ROZLICZANIA USŁUG DYSTRYBUCJI	83
24. FAKTUROWANIE I PŁATNOŚCI	83
25. SPOSOBY POSTĘPOWANIA W SYTUACJACH AWARYJNYCH	83
26. PRZEPISY PRZEJŚCIOWE I WPROWADZAJĄCE	87

CZĘŚĆ I:
POSTANOWIENIA OGÓLNE

1. WSTĘP

1.1 Niniejsza Instrukcja Ruchu i Eksploatacji Sieci Dystrybucyjnej (IRiESD) reguluje warunki świadczenia usług dystrybucji w systemie dystrybucyjnym NOVATEK POLSKA sp. z o.o. z siedzibą w Krakowie (NOVATEK) działającej jako Operator Systemu Dystrybucyjnego (OSD).

1.2 Definicje:

Alokacja	Przypisanie poszczególnym ZUD lub ZUP ilości paliwa gazowego przekazanego do dystrybucji w punkcie wejścia lub odebranego w punkcie wyjścia.
Alokacja operatywna	Określenie szacunkowych ilości paliwa gazowego dostarczonego do fizycznego punktu wejścia do strefy dystrybucyjnej lub odebranego w fizycznym punkcie wyjścia ze strefy dystrybucyjnej w poprzedniej dobie gazowej.
Alokacja rozliczeniowa	Określenie ilości paliwa gazowego dostarczonego do fizycznego punktu wejścia do strefy dystrybucyjnej lub odebranego w punkcie wyjścia ze strefy dystrybucyjnej w poszczególnych dobach gazowych zakończonego miesiąca gazowego.
Bilansowanie fizyczne	Działalność OSD mająca na celu zrównoważenie ilości paliwa gazowego dostarczanego i pobieranego z systemu dystrybucyjnego poprzez bieżące sterowanie pracą systemu dystrybucyjnego.
Bilansowanie handlowe	Działalność OSD polegająca na określaniu i rozliczaniu wielkości niezbilansowania wynikającego z różnicy pomiędzy ilościami paliwa gazowego dostarczonego i pobranego z systemu dystrybucyjnego oraz rozliczeniu z tytułu niezbilansowania w strefach dystrybucyjnych.
Bilansowanie systemu	Działalność OSD polegająca na równoważeniu zapotrzebowania na paliwa gazowe z dostawami tych paliw obejmująca bilansowanie fizyczne i handlowe.
Cena referencyjna gazu (CRG)	Średnioważona cena zakupu paliwa gazowego przez OSD, opublikowana na stronie internetowej OSD i wyznaczona dla gazu wysokometanowego grupy E, zgodnie z metodologią określoną w IRiESD.
Cena referencyjna gazu na potrzeby rozliczania niezbilansowania (CRG_{BIL})	Cena paliwa gazowego, opublikowana na stronie internetowej OSD i wyznaczona dla gazu wysokometanowego grupy E zgodnie z metodologią określoną w IRiESD, wykorzystywana przez OSD na potrzeby rozliczania bilansowania handlowego.
Ciepło spalania	Ciepło spalania HSN [298,15K, 101325kPa, V (273,15, 101,325kPa)] - ilość ciepła, która zostałaby wydzielona w wyniku całkowitego spalania w powietrzu ilości paliwa gazowego, gdyby reakcja zachodziła pod stałym ciśnieniem 101,325kPa, wszystkie, prócz wody, produkty spalania uległy kondensacji i wszystkie produkty spalania (zarówno produkty w stanie gazowym, jak i woda w stanie ciekłym) zostały doprowadzone do tej samej

	temperatury 298,15K (25°C) jaką miały substraty.
Ciśnienie	Ciśnienie paliwa gazowego mierzone w warunkach statycznych, jako nadciśnienie, będące różnicą pomiędzy bezwzględnym ciśnieniem statycznym paliwa gazowego a ciśnieniem atmosferycznym
Dni robocze	Dni od poniedziałku do piątku z wyłączeniem dni ustawowo wolnych od pracy.
Doba gazowa	Okres od godziny 06:00 danego dnia do godziny 06:00 dnia następnego.
Dystrybucja	Transport paliw gazowych sieciami dystrybucyjnymi w celu dostarczenia Odbiorcom.
Gaz ziemny (PN-C-04750)	Gaz palny, którego głównym składnikiem jest metan i który wydobywany jest ze złóż podziemnych.
Karta aktualizacji	Wykaz planowanych zmian w IRiESD.
Kontrola metrologiczna	Działanie zmierzające do wykazania, że gazomierz, który nie podlega prawnej kontroli metrologicznej w rozumieniu Ustawy Prawo o miarach, spełnia wymagania techniczne i metrologiczne, określone w IRiESD.
Liczba Wobbego (PN-C-04750)	Stosunek wartości ciepła spalania paliwa gazowego, do pierwiastka kwadratowego jego gęstości względnej, w tych samych warunkach odniesienia.
Metr sześcienny (m³)	Metr sześcienny suchego paliwa gazowego w warunkach odniesienia: ciśnienie 101,325 kPa i temperatura 273,15 K (0°C) (warunki normalne).
Miesiąc gazowy	Okres od godziny 06:00 pierwszego dnia danego miesiąca do godziny 06:00 pierwszego dnia miesiąca następnego.
Moc umowna	Określona w umowie o świadczenie usług dystrybucji i w umowie kompleksowej maksymalna godzinowa ilość paliwa gazowego w warunkach normalnych, która może być dostarczona do dystrybucji w punkcie wejścia lub pobrana z systemu dystrybucyjnego w punkcie wyjścia.
Moc przyłączeniowa	Planowana, maksymalna godzinowa możliwość dostarczania lub pobierania paliwa gazowego, służąca do zaprojektowania przyłącza, określona w umowie o przyłączenie do sieci, wyrażona w m ³ /h.

Niezbilansowanie	Różnica pomiędzy ilościami paliwa gazowego dostarczonego do dystrybucji w punktach wejścia i odebranego w punktach wyjścia w ramach danej strefy dystrybucyjnej, wyliczona w oparciu o alokację zgodnie z IRiESD.
Nielegalny pobór gazu	Pobieranie paliw gazowych bez zawartej umowy, z całkowitym lub częściowym pominięciem układu pomiarowego, albo poprzez ingerencję w ten układ lub jego zabezpieczenia (plomby) mającą wpływ na zafałszowanie pomiarów dokonywanych przez układ pomiarowy.
Nominacja	Oświadczenie ZUD przekazane do OSD dotyczące ilości paliwa gazowego, które zostanie pobrane przez ZUD w określonym czasie z systemu dystrybucyjnego w punkcie wyjścia.
Odbiorca	Każdy, kto otrzymuje lub pobiera paliwa gazowe na podstawie umowy z przedsiębiorstwem energetycznym.
Odbiorca w gospodarstwie domowym	Odbiorca końcowy dokonujący zakupu paliw gazowych wyłącznie w celu ich zużycia w gospodarstwie domowym.
Odbiorca końcowy	Odbiorca, którego urządzenia lub instalacje przyłączone są do systemu dystrybucyjnego, dokonujący zakupu paliw gazowych na własny użytek.
Okres rozliczeniowy	Ustalony w taryfie lub umowie przedział czasowy, będący podstawą rozliczenia za świadczoną przez OSD usługę dystrybucji.
Operator Systemu Dystrybucyjnego (OSD)	NOVATEK POLSKA sp. z o.o. z siedzibą w Krakowie – przedsiębiorstwo energetyczne zajmujące się dystrybucją paliw gazowych, odpowiedzialne za ruch sieciowy w systemie dystrybucyjnym gazowym, bieżące i długookresowe bezpieczeństwo funkcjonowanie tego systemu, eksploatację, konserwację i remonty sieci dystrybucyjnej oraz jej niezbędną rozbudowę.
Operator Systemu Przesyłowego (OSP)	Operator Gazociągów Przesyłowych GAZ-SYSTEM S.A., przedsiębiorstwo energetyczne zajmujące się przesyłaniem paliw gazowych, odpowiedzialne za ruch sieciowy w systemie przesyłowym gazowym, bieżące i długookresowe bezpieczeństwo funkcjonowania tego systemu, eksploatację, konserwację i remonty sieci przesyłowej oraz jej niezbędną rozbudowę, w tym połączeń z innymi systemami gazowymi.
Paliwo gazowe	Gaz ziemny wysokometanowy dostarczany za pomocą sieci gazowej.

Plan Ograniczeń	Plan wprowadzania ograniczeń w poborze paliwa gazowego w rozumieniu Ustawy o zapasach.
Pojedyncze zlecenie dystrybucji (PZD)	Składane na podstawie umowy dystrybucyjnej zlecenie dystrybucji paliwa gazowego do jednego punktu wyjścia. Jedna umowa dystrybucyjna może zawierać wiele PZD.
Pojedyncze zlecenie dystrybucji typu R (PZDR)	Pojedyncze zlecenie dystrybucji paliwa gazowego od punktu lub wielu punktów wejścia do pojedynczego punktu wyjścia WR.
Pojedyncze zlecenie dystrybucji typu S (PZDS)	Pojedyncze zlecenie dystrybucji paliwa gazowego od punktu lub wielu punktów wejścia do pojedynczego punktu wyjścia WS.
Przedpłatowy układ pomiarowy	Gazomierze lub inne urządzenia pomiarowe lub pomiarowo-rozliczeniowe, a także układy połączeń między nimi, dokonujące pomiaru z góry opłaconej, ilości paliwa gazowego i automatycznie wstrzymujące dostarczanie paliwa gazowego w sytuacji, gdy cały opłacony wolumen paliwa gazowego zostanie odebrany.
Przepustowość techniczna	Maksymalna ciągła przepustowość systemu dystrybucyjnego, w ramach której OSD może świadczyć usługi dystrybucji paliwa gazowego.
Przepustowość zarezerwowana	Część przepustowości technicznej systemu dystrybucyjnego zarezerwowana w związku z zawartymi przez OSD umowami o świadczenie usług dystrybucji oraz umowami o przyłączenie, o ile nie upłynął przewidywany w nich termin zawarcia umowy, na podstawie której miało nastąpić dostarczanie paliw gazowych.
Przesyłanie	Transport paliw gazowych sieciami przesyłowymi.
Przyłącze	Odcinek sieci od gazociągu zasilającego do armatury odcinającej, służący do przyłączenia do sieci gazowej urządzeń lub instalacji podmiotu przyłączanego.
Przywóz	Sprowadzenie na terytorium Rzeczypospolitej Polskiej paliwa gazowego w ramach nabycia wewnątrzspółnotowego lub importu w rozumieniu Ustawy o zapasach.
Punkt wejścia	Miejsce dostarczania paliwa gazowego do systemu dystrybucyjnego.

Punkt wyjścia	Miejsce odbioru paliwa gazowego z systemu dystrybucyjnego.
Renominacja	Zmiana zatwierdzonej nominacji.
Rok gazowy	Okres od godziny 06:00 dnia 1 października roku poprzedniego do godziny 06:00 dnia 1 października danego roku.
Sieć dystrybucyjna	Sieć gazowa , średnich podwyższonych, średnich i niskich ciśnień z wyłączeniem gazociągów kopalnianych i bezpośrednich, za której ruch sieciowy odpowiedzialny jest OSD.
Sieć gazowa	Instalacje połączone i współpracujące ze sobą, obejmujące m.in. gazociągi wraz ze stacjami gazowymi i układami pomiarowymi, służące do przesyłania lub dystrybucji paliwa gazowego, należące do przedsiębiorstwa energetycznego.
Sieć przesyłowa	Sieć gazowa wysokich ciśnień, z wyłączeniem gazociągów kopalnianych i bezpośrednich, za której ruch sieciowy odpowiedzialny jest OSP.
Siła wyższa	Niezależne od woli strony nadzwyczajne zdarzenie zewnętrzne uniemożliwiające na stałe lub na pewien czas wykonanie umowy, którego to zdarzenia lub jego skutków, strona przy zachowaniu należytej staranności nie mogła przewidzieć w chwili zawierania umowy, ani też uniknąć bądź przewyciężyć.
Sprzedawca z urzędu	Przedsiębiorstwo energetyczne posiadające koncesję na obrót paliwami gazowymi, świadczące usługi kompleksowe Odbiorcom paliw gazowych w gospodarstwie domowym niekorzystającym z prawa wyboru sprzedawcy.
Sprzedaż rezerwowa	Sprzedaż rezerwowa w rozumieniu ustawy Prawo energetyczne.
Strefa dystrybucyjna	Wydzielony fragment systemu dystrybucyjnego, połączony hydraulicznie siecią dystrybucyjną, zasilany z określonego punktu/ punktów wejścia.
System dystrybucyjny	Sieci dystrybucyjne oraz przyłączone do nich urządzenia i instalacje, współpracujące z siecią.
System gazowy	Sieci gazowe oraz przyłączone do nich urządzenia i instalacje, współpracujące z siecią.
System przesyłowy	Sieci przesyłowe oraz przyłączone do nich urządzenia i instalacje, współpracujące z siecią.
System telemetryczny	Urządzenia nadawczo-odbiorcze współpracujące z układami pomiarowo-rozliczeniowymi, służące do zdalnego przesyłu wyników pomiarów do centrów zbierania i przetwarzania danych pomiarowych.

Sytuacja awaryjna	Sytuacja powodująca utratę technicznej sprawności sieci dystrybucyjnej lub przyłączonych do niej sieci, instalacji lub urządzeń, lub bezpośrednio zagrożenie dla życia, zdrowia, mienia, środowiska, lub nagłą konieczność przeciwdziałania powstaniu takich zagrożeń lub ich uniknięcia oraz usunięcia skutków spowodowanych ich wystąpieniem i powodujące ograniczenia w dostarczaniu, dystrybucji lub odbiorze paliwa gazowego.
Taryfa	Zbiór cen i stawek opłat oraz warunków ich stosowania, opracowany przez OSD i wprowadzany jako obowiązujący dla określonych w nim użytkowników systemu dystrybucyjnego w trybie określonym ustawą Prawo energetyczne.
Układ pomiarowo-rozliczeniowy	Gazomierze i inne urządzenia pomiarowe lub pomiarowo-rozliczeniowe, a także układy połączeń między nimi, służące do pomiaru objętości gazu pobranego lub dostarczonego do sieci gazowej i dokonywania rozliczeń.
Umowa dystrybucyjna	Umowa zawarta pomiędzy ZUD a OSD, na podstawie której OSD świadczy usługi dystrybucji na rzecz ZUD.
Umowa kompleksowa	Umowa zawierająca postanowienia umowy sprzedaży paliwa gazowego i umowy dystrybucyjnej zawarta pomiędzy ZUD a odbiorcą.
Umowa o przyłączenie	Umowa określająca prawa i obowiązki stron w procesie przyłączania podmiotu do sieci dystrybucyjnej.
Ustawa o zapasach	Ustawa z dnia 16 lutego 2007 r. o zapasach ropy naftowej, produktów naftowych i gazu ziemnego oraz zasadach postępowania w sytuacjach zagrożenia bezpieczeństwa paliwowego państwa i zakłóceń na rynku naftowym (Dz. U. z 2018 r., poz. 1323, t.j. z późn. zm.).
Ustawa Prawo energetyczne	Ustawa z dnia 10 kwietnia 1997 r. Prawo energetyczne (Dz. U. z 2018 r., poz. 755, t.j. z późn. zm.)
Użytkownik systemu dystrybucyjnego	Podmiot dostarczający paliwa gazowe do systemu dystrybucyjnego lub zaopatrywany z tego systemu, w tym ZUD lub Odbiorca.
Warunki normalne	Warunki odniesienia do celów rozliczeniowych: ciśnienie bezwzględne 101,325 kPa i temperatura 273,15 K (0°C).
Współczynnik konwersji	Współczynnik służący do określania ilości paliwa gazowego wyznaczony na zasadach określonych w IRiESD.

Wzorcowanie	Czynności ustalające relację między wartościami wielkości mierzonej wskazanymi przez gazomierz, a odpowiednimi wartościami wielkości fizycznych, realizowanymi przez wzorzec jednostki miary.
Zarządzenie ograniczeniami	Działalność gospodarcza wykonywana przez OSD w ramach świadczonych usług dystrybucji w celu zapewnienia bezpiecznego funkcjonowania systemu dystrybucyjnego oraz zapewnienia wymaganych parametrów technicznych paliw gazowych w przypadku wystąpienia ograniczeń technicznych w przepustowości tego systemu.
Zbiornicze Zgłoszenie Zapotrzebowania (ZZZ)	Wcześniejsze powiadomienie OSD przez ZUD o faktycznej ilości paliwa gazowego, którą ZUD zamierza wprowadzić do systemu dystrybucyjnego i z niego odebrać.
Zleceniodawca Usługi Dystrybucji (ZUD)	Osoba fizyczna lub prawna, a także jednostka organizacyjna nieposiadająca osobowości prawnej, lecz posiadająca zdolność prawną, która korzysta z usługi dystrybucji na warunkach umowy dystrybucyjnej.
Zleceniodawca Usługi Przesyłania (ZUP)	Osoba fizyczna lub prawna a także jednostka organizacyjna nieposiadająca osobowości prawnej, lecz posiadająca zdolność prawną, która korzysta z usługi przesyłania na warunkach umowy przesyłowej zawartej z OSP.
Źródło	Miejsce pozyskania paliwa gazowego, tj.: instalacja regazyfikacji LNG,

1.3 Wykaz stosowanych skrótów:

CRG	Cena referencyjna gazu OSD dla danej grupy gazu
°C	Stopień Celsjusza
DNS	Niezbilansowanie ZUD
E	Gaz ziemny wysokometanowy
H	Godzina
HRD	Handlowy Raport Dystrybucji
HRN	Handlowy Raport Niezbilansowania
HSN	Wartość ciepła spalania dla paliwa gazowego transportowanego systemem dystrybucyjnym
HSN_{min}	Minimalna wartość ciepła spalania paliwa gazowego transportowanego systemem dystrybucyjnym
HSN_{mingr}	Minimalna wartość ciepła spalania paliwa gazowego transportowanego systemem dystrybucyjnym poniżej dolnej granicy
H_{zw}	Rzeczywiste ciepło spalania paliwa gazowego dostarczonego przez ZUD do systemu dystrybucyjnego lub pobranego z systemu dystrybucyjnego

I_G	Ilość paliwa gazowego dostarczona przez ZUD do systemu dystrybucyjnego w punkcie wejścia
IN	Pobrana w punkcie wejścia do systemu dystrybucyjnego ilość paliwa gazowego o parametrach jakościowych niezgodnych z IRiESD
IRiESD	Instrukcja ruchu i eksploatacji sieci dystrybucyjnej
IRiESP	Instrukcja ruchu i eksploatacji sieci przesyłowej
kPa	Kilopaskal
kWh	Kilowatogodzina
K_{WR}	Współczynnik konwersji dla punktów typu WR
K_{WS}	Współczynnik konwersji dla punktów typu WS
Lw	Gaz ziemny zaazotowany grupy L, podgrupy Lw
m³	Metr sześcienny w warunkach normalnych
mg	Miligram
µg	Mikrogram
MJ	Megadżul
MOD	Wartość bezwzględna
MUP	Międzyoperatorska Umowa Przesyłowa
N_z	Dobowa ilość paliwa gazowego określona w zatwierdzonej nominacji ZUD
ONC	Opłata za niedotrzymanie ciepła spalania w punkcie wejścia
ONP	Opłata za niedotrzymanie parametrów paliwa gazowego w punkcie wejścia
ONT	Opłata za niedotrzymanie parametru temperatury punktu rosy w punkcie wejścia
ONWW	Opłata za niedotrzymanie ilości paliwa gazowego określonych w zatwierdzonej nominacji ZUD w punkcie wyjścia
OPM	Opłata bilansująca
ORCS	Obszar Rozliczeniowy Ciepła Spalania
OSD	Operator Systemu Dystrybucyjnego
OSP	Operator Systemu Przesyłowego
OSW	Operator Systemu Współpracującego
PNWW	Względne niedotrzymanie nominacji ZUD w punkcie wyjścia
PZD	Pojedyncze zlecenie dystrybucji
PZDR	Pojedyncze zlecenie dystrybucji typu R
PZDS	Pojedyncze zlecenie dystrybucji typu S
SHO	Szczegółowy Harmonogram Odczytów
URE	Urząd Regulacji Energetyki
WR	Punkty wyjścia rozliczane z zamówionej mocy i ilości dostarczonego paliwa gazowego, w tym punkty wyjścia do innych systemów gazowych
WS	Punkty wyjścia rozliczane wyłącznie z ilości dostarczanego paliwa gazowego

X_{SJNmax}	Najwyższa dopuszczalna wartość danego parametru jakościowego przedstawiona w tabeli w pkt 22.8.1
X_{STNmax}	Najwyższa dopuszczalna wartość temperatury punktu rosy wody [K]
ZUD	Zleceniodawca Usługi Dystrybucji
ZUP	Zleceniodawca Usługi Przesyłania
ZZZ	Zbiorcze Zgłoszenie Zapotrzebowania

- 1.4 Użyte w IRiESD odniesienie do „ilości paliwa gazowego” rozumie się jako odniesienie do „ilości paliwa gazowego, wyrażonej w kWh”, o ile wyraźnie nie zastrzeżono inaczej. „Objętość paliwa gazowego” wyrażana jest w metrach sześciennych w warunkach normalnych.
- 1.5 Użyte w IRiESD określenie „dzień” rozumie się jako dzień kalendarzowy, o ile wyraźnie nie zaznaczono inaczej.
- 1.6 Terminy określone w IRiESD na złożenie, przekazanie lub dostarczenie do OSD pism, wniosków lub innych informacji i dokumentów uważa się za zachowane, jeżeli przed ich upływem dokumenty te wpłynęły do OSD.

2. PODSTAWA PRAWNA OBOWIĄZYWANIA IRiESD

- 2.1 IRiESD, opracowana przez Operatora Systemu Dystrybucyjnego zgodnie z wymogami art. 9g Ustawy Prawo energetyczne, określa zasady świadczenia usług dystrybucji, warunki korzystania z sieci dystrybucyjnej, a także warunki i sposób prowadzenia ruchu i eksploatacji oraz planowania rozwoju tej sieci i stanowi integralną część umowy dystrybucyjnej.
- 2.2 Zgodnie z wymogami art. 9g ust. 5 Ustawy Prawo energetyczne niniejsza IRiESD uwzględnia wymagania określone w Instrukcji Ruchu i Eksploatacji Sieci Przesyłowej (IRiESP) przez Operatora Gazociągów Przesyłowych Gaz-System S.A. (Operator Systemu Przesyłowego - OSP).
- 2.3 Wszystkie zmiany IRiESD wprowadzane są z zachowaniem postanowień art. 9g ust. 2 Ustawy Prawo energetyczne oraz zgodnie z procedurą przedstawioną w rozdziale 5.
- 2.4 Przez podpisanie umowy dystrybucyjnej strony umowy zobowiązują się w całym okresie jej obowiązywania do przestrzegania wszystkich zapisów IRiESD, zgodnie z aktualną jej wersją.
- 2.5 IRiESD jest ustalona zgodnie z art. 9g Ustawy Prawo energetyczne i określa szczegółowe warunki korzystania z sieci dystrybucyjnej przez użytkowników systemu oraz warunki i sposób prowadzenia ruchu, eksploatacji i planowania rozwoju sieci dystrybucyjnej, w szczególności dotyczące:
 - 2.5.1 przyłączenia sieci dystrybucyjnych, urządzeń Odbiorców końcowych, połączeń międzysystemowych oraz gazociągów bezpośrednich,
 - 2.5.2 wymagań technicznych dla urządzeń, instalacji i sieci wraz z niezbędną infrastrukturą pomocniczą,

- 2.5.3 kryteriów bezpieczeństwa funkcjonowania Systemu gazowego,
 - 2.5.4 współpracy pomiędzy operatorami Systemów gazowych,
 - 2.5.5 przekazywania informacji pomiędzy przedsiębiorstwami energetycznymi oraz pomiędzy przedsiębiorstwami energetycznymi a Odbiorcami,
 - 2.5.6 parametrów jakościowych Paliw gazowych i standardów jakościowych obsługi Użytkowników Systemu dystrybucyjnego.
- 2.6 Do stosowania postanowień IRiESD zobowiązani są użytkownicy systemu dystrybucyjnego, w tym Odbiorcy, których urządzenia, instalacje lub sieci są przyłączone do systemu dystrybucyjnego lub korzystający z usług świadczonych przez OSD.
- 2.7 IRiESD i dokumenty uzupełniające sporządzone są w języku polskim.

3. DOKUMENTY POWIĄZANE

- 3.1 Dokumentami powiązanymi z IRiESD są:
- 3.1.1 IRiESP,
 - 3.1.2 Obowiązująca taryfa OSD,
 - 3.1.3 aktualnie obowiązujące Polskie Normy i Normy Zakładowe oraz standardy techniczne Izby Gospodarczej Gazownictwa, związane z zakresem działalności OSD.
- 3.2 Procedury i Instrukcje NOVATEK związane z zakresem działalności OSD.

4. INFORMACJE DODATKOWE

- 4.1 OSD publikuje na stronie internetowej www.novatek.pl informacje i dokumenty wymagane obowiązującymi przepisami, w szczególności:
- 4.1.1 IRiESD,
 - 4.1.2 komunikat o rozpoczęciu procedury konsultacji zmiany IRiESD oraz wykaz planowanych zmian w IRiESD,
 - 4.1.3 kartę aktualizacji,
 - 4.1.4 procedurę zmiany sprzedawcy,
 - 4.1.5 strefy dystrybucyjne,
 - 4.1.6 obszary rozliczeniowe ciepła spalania (ORCS),
 - 4.1.7 średnią ważoną wartość ciepła spalania w ORCS, podawaną w MJ/m³ z dokładnością do trzech miejsc po przecinku,
 - 4.1.8 wzory wniosków dla podmiotów ubiegających się o przyłączenie do sieci dystrybucyjnej,

- 4.1.9 obowiązującą taryfę OSD,
- 4.1.10 aktualną cenę referencyjną gazu (CRG),
- 4.1.11 aktualną cenę CRG_{BIL},
- 4.1.12 numery telefonów i adresy jednostek OSD,

5. PROCEDURY WPROWADZENIA I AKTUALIZACJI IRIESD

- 5.1 Zmiany w IRIESD wprowadzane są przez OSD.
- 5.2 Zmienione lub nowe postanowienia IRIESD wiążą OSD, ZUD, użytkowników systemu, w tym Odbiorców, OSW, których urządzenia, instalacje lub sieci są przyłączone do systemu dystrybucyjnego, po rozpatrzeniu wniesionych do nich uwag i zatwierdzeniu zmienionych lub nowych postanowień IRIESD przez OSD.
- 5.3 OSD publikuje obowiązującą IRIESD na swojej stronie internetowej oraz udostępnia ją do publicznego wglądu w swojej siedzibie.
- 5.4 Zmiana IRIESD przeprowadzana jest poprzez wydanie nowej IRIESD albo poprzez wydanie Karty aktualizacji.
- 5.5 Każda zmiana IRIESD jest poprzedzona procesem konsultacji z użytkownikami systemu dystrybucyjnego.
- 5.6 Karta aktualizacji zawiera w szczególności datę sporządzenia Karty aktualizacji, opis zakresu zmian IRIESD, tekst wprowadzanego lub korygowanego zapisu IRIESD, datę przekazywania uwag do proponowanych zmian w IRIESD przez użytkowników systemu dystrybucyjnego oraz planowany termin wejścia w życie.
- 5.7 Proces wprowadzania zmian IRIESD jest przeprowadzany według następującego trybu:
 - 5.7.1 OSD opracowuje projekt zmian IRIESD wskazując treść proponowanych zmian oraz planowany termin wejścia w życie,
 - 5.7.2 OSD publikuje proponowane zmiany IRIESD na stronie internetowej OSD, a także udostępnia do wglądu w siedzibie OSD,
 - 5.7.3 OSD publikuje na swojej stronie internetowej komunikat informujący o rozpoczęciu procesu konsultacji zmiany IRIESD, miejscu, sposobie i terminie składania uwag.
- 5.8 Użytkownicy systemu dystrybucyjnego, w terminie czternastu (14) dni od daty udostępnienia proponowanych zmian IRIESD na stronie internetowej OSD, mogą przekazać do OSD swoje uwagi dotyczące zaproponowanych zmian.
- 5.9 OSD analizuje zgłoszone uwagi i opracowuje ostateczną treść zmian w IRIESD.
- 5.10 OSD zamieszcza na swojej stronie internetowej oraz udostępnia w siedzibie do publicznego wglądu, opracowaną IRIESD albo Kartę aktualizacji wraz z informacją o zgłoszonych przez użytkowników systemu uwagach oraz sposobie ich

uwzględnienia.

- 5.11 IRiESD jak również wszelkie zmiany IRiESD ustalane są przez OSD i wchodzi w życie w terminie przez niego ustalonym. Data wejścia w życie IRiESD lub jej zmian jest wpisywana na jej stronie tytułowej lub na stronie tytułowej Karty aktualizacji.
- 5.12 IRiESD stanowi część umowy dystrybucyjnej. Zmienione lub nowe postanowienia IRiESD stają się częścią umowy dystrybucyjnej począwszy od dnia ich obowiązywania.
- 5.13 W przypadku braku akceptacji zmian IRiESD, ZUD przysługuje prawo wypowiedzenia umowy dystrybucyjnej zgodnie z postanowieniami tej umowy. Wypowiedzenie umowy dystrybucyjnej skutkuje rozwiązaniem tej umowy oraz złożonych PZD. Wypowiedzenie umowy dystrybucyjnej nie zwalnia ZUD z obowiązku stosowania IRiESD w nowym lub zmienionym brzmieniu w okresie wypowiedzenia. Powyższe postanowienia stosuje się odpowiednio do umowy kompleksowej zawartej pomiędzy OSD a Odbiorcą oraz porozumień zawartych przez OSD z OSW.

CZĘŚĆ II:
OGÓLNE WARUNKI KORZYSTANIA
Z SYSTEMU DYSTRYBUCYJNEGO

6. SYSTEM DYSTRYBUCYJNY

6.1 Opis systemu dystrybucyjnego.

6.1.1.1 Zgodnie z klasyfikacją PN-C-04750:2011 system dystrybucyjny zarządzany przez OSD składa się z podsystemu gazu ziemnego wysokometanowego grupy E,

6.1.2 Z systemem dystrybucyjnym OSD mogą współpracować:

6.1.2.1 instalacje regazyfikacji LNG.

6.2 Punkty wejścia do systemu dystrybucyjnego.

6.2.1 Wyróżnia się następujące punkty wejścia do systemu dystrybucyjnego:

6.2.1.1 punkty wyjścia z instalacji regazyfikacji LNG,

6.3 Punkty wyjścia oraz miejsca fizycznego poboru paliwa gazowego z systemu dystrybucyjnego.

6.3.1 W systemie dystrybucyjnym wyróżnia się punkty wyjścia zasilające:

6.3.1.1 instalacje Odbiorców, w ramach których wyróżnia się punkty wyjścia typu WR oraz punkty wyjścia typu WS.

6.3.2 System dystrybucyjny OSD nie obejmuje gazociągów, instalacji i urządzeń, do których OSD nie przysługuje tytuł prawny. W szczególności system dystrybucyjny nie obejmuje instalacji zlokalizowanych za kurkiem głównym.

6.3.3 W przypadku zainstalowania układów pomiarowo-rozliczeniowych w obrębie instalacji Odbiorcy, Odbiorca zapewni dostęp do układu pomiarowo-rozliczeniowego i umożliwi jego kontrolę na każde żądanie OSD. ZUD poinformuje swoich Odbiorców o powyższym obowiązku, m.in. poprzez odpowiednie zapisy umowne zawarte w umowie świadczenia usług dystrybucji paliw gazowych lub umowie kompleksowej.

6.3.4 W przypadku punktów wyjścia, w których układy pomiarowo-rozliczeniowe zlokalizowane są w obrębie instalacji Odbiorcy, a w szczególności w budynkach, w których instalacje rozprawdają paliwo gazowe do wielu Odbiorców końcowych, przyjmuje się następujące procedury:

6.3.4.1 miejscem, w którym kończy się zobowiązanie OSD wynikające z umowy dystrybucyjnej, związane z dystrybucją paliwa gazowego, jest kurek główny zlokalizowany na wejściu do instalacji Odbiorcy,

6.3.4.2 miejscem, w którym OSD zapewnia parametry jakościowe oraz ciśnienie paliwa gazowego w szczególności w rozumieniu postanowień pkt 6.8 i rozdziału 22, jest kurek główny zlokalizowany na wejściu do instalacji Odbiorcy,

6.3.4.3 rozliczenia związane ze świadczonymi usługami dystrybucji prowadzone są przy wykorzystaniu układów pomiarowo - rozliczeniowych zainstalowanych

u Odbiorców,

6.3.4.4 w przypadku, gdy dla jednego punktu wyjścia istnieje wiele układów pomiarowo-rozliczeniowych zlokalizowanych w obrębie instalacji, usługi dystrybucji rozliczane są dla każdego układu pomiarowo-rozliczeniowego osobno,

6.3.4.5 OSD nie odpowiada za żadne szkody związane z rozprowadzaniem paliwa gazowego w instalacjach i sieciach za kurkiem głównym zlokalizowanym na wejściu do instalacji Odbiorcy, do których OSD nie posiada tytułu prawnego, chyba, że szkoda wynikła z winy OSD.

6.4 Przejście ryzyka i własności.

6.4.1 Przejście na OSD ryzyka związanego z dystrybucją paliwa gazowego następuje w miejscu fizycznego dostarczania paliwa gazowego do strefy dystrybucyjnej. W celu uniknięcia wątpliwości, w każdym przypadku, gdy w niniejszej IRiESD jest mowa o paliwie gazowym dostarczonym w punkcie wejścia rozumie się, iż faktyczne dostarczenie następuje w miejscu fizycznego dostarczania paliwa gazowego do strefy dystrybucyjnej.

6.4.2 Przejście na użytkownika systemu dystrybucyjnego ryzyka związanego z pobieranym paliwem gazowym następuje w miejscu fizycznego odbioru paliwa gazowego z systemu dystrybucyjnego, określonym jako granica sieci dystrybucyjnej OSD, w szczególności kurek główny zlokalizowany na wejściu do instalacji Odbiorcy. W celu uniknięcia wątpliwości, w każdym przypadku, gdy w niniejszej IRiESD jest mowa o paliwie gazowym pobranym w punkcie wyjścia, rozumie się, iż faktyczny pobór następuje w miejscu rozgraniczenia własności instalacji tj. na kurku głównym zlokalizowanym na wejściu do instalacji Odbiorcy .

6.5 Strefy dystrybucyjne.

6.5.1 System dystrybucyjny OSD dzieli się na strefy dystrybucyjne oraz obszary rozliczeniowe ciepła spalania (ORCS).

6.5.2 OSD zamieszcza na stronie internetowej podział sieci dystrybucyjnej na strefy dystrybucyjne według następującego planu:

6.5.2.1 numer strefy dystrybucyjnej,

6.5.2.2 ID i nazwę punktu/ punktów wejścia do strefy dystrybucyjnej,

6.5.2.3 nazwy gmin i miejscowości należących do danej strefy dystrybucyjnej,

6.5.2.4 rodzaj paliwa gazowego dystrybuowanego w strefie.

6.6 Obszary rozliczeniowe ciepła spalania (ORCS).

6.6.1 Wartość ciepła spalania paliwa gazowego będąca podstawą ustalenia jakości paliwa gazowego dla ORCS przyjmowana jest z pomiarów

wykonywanych w punkcie wejścia do systemu gazowego, lub na podstawie dokumentów dostawy gazu LNG .

- 6.6.2 W ORCS zasilanych z różnych kierunków ciepło spalania wyznaczane jest jako średnia ważona ciepła spalania z poszczególnych punktów wejścia do tego ORCS, ważona wolumenem paliwa gazowego dostarczonego do tego ORCS.
- 6.6.3 OSD wyznacza obszary rozliczeniowe ciepła spalania (ORCS) w taki sposób, aby określona dla nich średnia wartość ciepła spalania nie różniła się o więcej niż $\pm 3\%$ od wartości ciepła spalania paliwa gazowego określonego w którymkolwiek punkcie tego ORCS. OSD publikuje obszary ORCS na stronie internetowej.
- 6.6.4 Wartość ciepła spalania dla celów rozliczeniowych jest wyznaczana zgodnie z pkt 6.6.1 i pkt 6.6.6.
- 6.6.5 W przypadku zainstalowania urządzenia pomiarowego, uzgodnionego z OSD i poddawanego regularnemu sprawdzaniu przez akredytowane laboratorium, umożliwiającego w okresie rozliczeniowym określenie ciepła spalania paliwa gazowego w punkcie wejścia lub punkcie wyjścia, ciepło spalania w tym punkcie będzie określone na podstawie wskazań tego urządzenia.
- 6.6.6 Wartość ciepła spalania jest wyznaczana przez OSD jednorazowo dla całego okresu rozliczeniowego.
- 6.6.7 Odbiorca, po uzyskaniu zgody OSD, ma prawo do zainstalowania chromatografu w punkcie wyjścia, w którym odbiera paliwo gazowe. W tym celu OSD i Odbiorca zawierają porozumienie, w którym zostaną określone warunki techniczne oraz zasady i terminy przekazywania OSD przez Odbiorcę ciepła spalania wyznaczonego na podstawie wskazań zainstalowanego przez Odbiorcę chromatografu. W takim przypadku rozliczenia z tytułu dostarczania paliwa gazowego do punktu wyjścia, prowadzone będą na podstawie ciepła spalania wyznaczonego w oparciu o wskazania zainstalowanego chromatografu, o czym OSD niezwłocznie informuje ZUD dostarczającego paliwo gazowe dla tego Odbiorcy. Zmiana sposobu wyznaczania wartości ciepła spalania w takim punkcie wyjścia może nastąpić nie częściej niż raz w roku gazowym, za wyjątkiem sytuacji opisanej w pkt 6.6.10.
- 6.6.8 OSD wyraża zgodę na zainstalowanie chromatografu, o którym mowa w pkt 6.6.7 i prowadzenie rozliczeń na podstawie jego wskazań, o ile chromatograf oraz sposób jego montażu spełnia wymagania określone w porozumieniu, o którym mowa w pkt 6.6.7.
- 6.6.9 Chromatografy, o których mowa w pkt 6.6.7, podlegają sprawdzaniu przez

akredytowane laboratorium, na koszt Odbiorcy, co najmniej raz w roku gazowym, a także każdorazowo po usunięciu awarii takiego chromatografu oraz każdorazowo na wniosek OSD. W przypadku sprawdzenia chromatografu na wniosek OSD, Odbiorca ponosi koszt takiego sprawdzenia wyłącznie w przypadku, jeżeli kontrola wykaże wadliwe działanie urządzenia.

6.6.10 W przypadku wystąpienia awarii lub innych nieprawidłowości w pracy chromatografu, o którym mowa w pkt 6.6.7, w trakcie trwania okresu rozliczeniowego, OSD wyznaczy wartość ciepła spalania dla punktu wyjścia, w którym ten chromatograf został zainstalowany, na zasadach ogólnych, określonych w pkt 6.6.1 – 6.6.6. Warunkiem przywrócenia zasad wyznaczania wartości ciepła spalania, o których mowa w pkt 6.6.7, jest udokumentowanie poprawności działania chromatografu, poprzez przedstawienie przez Odbiorcę protokołu sprawdzenia chromatografu i zaakceptowanie tego protokołu przez OSD. OSD jest zobowiązany do akceptacji protokołu, o którym mowa w zdaniu poprzedzającym, jeżeli protokół został wystawiony przez laboratorium posiadające odpowiednią akredytację, a wskazane w protokole wyniki sprawdzenia chromatografu pozwalają na prowadzenie rozliczeń na podstawie wskazań tego chromatografu. W takim przypadku OSD rozpocznie wyznaczanie ciepła spalania na zasadach określonych w pkt 6.6.7, z pierwszym dniem okresu rozliczeniowego przypadającym po okresie rozliczeniowym, w którym zaakceptowany został przez OSD protokół sprawdzenia chromatografu.

6.7 Wymagania techniczne dla urządzeń i sieci wraz z niezbędną infrastrukturą pomocniczą.

6.7.1 Gazociągi, urządzenia oraz inne elementy systemu dystrybucyjnego OSD oraz krajowych systemów i instalacji współpracujących projektowane są i wykonywane zgodnie z wymogami rozporządzenia Ministra Gospodarki z dnia 26 kwietnia 2013 r. w sprawie warunków technicznych, jakim powinny odpowiadać sieci gazowe i ich usytuowanie (Dz. U. z 2013 r. poz. 640), odpowiednimi aktualnymi normami i innymi przepisami dotyczącymi dystrybucyjnej sieci gazowej.

6.8 Parametry jakościowe paliwa gazowego.

6.8.1 Ciepło spalania.

6.8.1.1 Ustala się wartości ciepła spalania paliwa gazowego (HSN) dla paliwa gazowego transportowanego systemem dystrybucyjnym:

6.8.1.1.1 dla systemu gazu ziemnego wysokometanowego grupy E: od 38,0 MJ/m³ (10,555 kWh/m³), gdzie HSN_{min} = 38,0 MJ/m³ (10,555 kWh/m³),

6.8.1.2 Do systemu dystrybucyjnego nie może być dostarczane paliwo gazowe

o wartości ciepła spalania niższej niż:

- 6.8.1.2.1 HSNmingr = 34,0 MJ/m³ (9,444 kWh/m³) dla systemu gazu ziemnego wysokometanowego grupy E,
- 6.8.1.3 Dla systemu gazu ziemnego wysokometanowego grupy E w przypadku, gdy paliwo gazowe ma wartość ciepła spalania w zakresie $34,0 \leq \text{HSN} \leq 38,0$ MJ/m³ ($9,444 \leq \text{HSN} \leq 10,555$ kWh/m³), OSD może odmówić przyjęcia takiego paliwa.
- 6.8.1.4 OSD może odmówić przyjęcia do systemu gazu ziemnego wysokometanowego grupy E paliwa gazowego o ciepłe spalania w zakresie $34,0 \leq \text{HSN} \leq 38,0$ MJ/m³ ($9,444 \leq \text{HSN} \leq 10,555$ kWh/m³), jeżeli mogłoby to spowodować:
- 6.8.1.4.1 obniżenie jakości paliwa gazowego dostarczanego do punktu wyjścia poniżej parametrów określonych w zawartej przez OSD umowie dystrybucyjnej,
- 6.8.1.4.2 niekorzystną zmianę zakresu dostarczania paliw gazowych Odbiorcom przyłączonym do systemu dystrybucyjnego,
- 6.8.1.4.3 naruszenie praw lub interesów Odbiorców przyłączonych do systemu dystrybucyjnego.

6.8.2 Pozostałe parametry jakościowe.

- 6.8.2.1 Paliwo gazowe dostarczone do i transportowane systemem dystrybucyjnym OSD spełnia parametry jakościowe zgodnie z Normą PN-C-04753:2011 (warunki odniesienia 273,15 K; 101,325 kPa):

Wyszczególnienie	Jednostka miary	Wysokometanowy	Zaazotowany
		Wartość	Wartość
Wartość opałowa	MJ/m ³	≥31	≥27
liczba Wobbego:			
- <i>nominalna</i>	MJ/m ³	53,5	41,5
- <i>zakres zmienności</i>	MJ/m ³	45 – 56,9	37,5 - 45
zawartość siarkowodoru	mg/m ³	≤7	≤7
zawartość tlenu	% (mol/mol)	≤0,2	≤0,2
zawartość ditlenku węgla	% (mol/mol)	≤3	≤3
zawartość par rtęci	µg/m ³	≤30	≤30
zawartość pyłu o średnicy cząstek większej niż 5 µm	mg/m ³	≤1,0	≤1,0
zawartość siarki merkaptanowej	mg/m ³	≤16	≤16
zawartość siarki całkowitej	mg/m ³	≤40	≤40

intensywność zapachu gazu wyczuwalna w powietrzu przy stężeniu*	% (V/V)	1,0	1,2
---	---------	-----	-----

* *Wymagane dla gazociągów niskiego i średniego ciśnienia*

6.8.3 ZUD jest odpowiedzialny za dostarczenie do punktu wejścia do systemu dystrybucyjnego OSD paliwa gazowego spełniającego wymagania określone powyżej, z wyłączeniem parametrów dotyczących intensywności zapachu gazu.

6.8.4 OSD jest odpowiedzialny za dostarczenie do punktu wyjścia z systemu dystrybucyjnego paliwa gazowego spełniającego wymagania określone powyżej.

6.8.5 Ciśnienie, pod jakim paliwo gazowe powinno być dostarczone do dystrybucji w punktach wejścia określa OSD.

6.9 Kryteria bezpieczeństwa funkcjonowania systemu dystrybucyjnego.

6.9.1 Zapewnienie bezpieczeństwa funkcjonowania systemu dystrybucyjnego zarządzanego przez OSD oparte jest o następujące kryteria bezpieczeństwa:

6.9.1.1 zapewnienie przepustowości systemu dystrybucyjnego umożliwiającej realizację zawartych umów dystrybucyjnych,

6.9.1.2 utrzymywanie odpowiedniego ciśnienia paliwa gazowego w poszczególnych punktach wyjścia,

6.9.1.3 utrzymywanie określonych w IRiESD parametrów jakościowych i ciepła spalania paliwa gazowego w systemie dystrybucyjnym.

6.9.2 W celu zapewnienia spełnienia kryteriów bezpieczeństwa funkcjonowania systemu dystrybucyjnego OSD podejmuje następujące działania:

6.9.2.1 na bieżąco zarządza systemem dystrybucyjnym, w tym poprzez określone w IRiESD procedury, w sposób gwarantujący zapewnienie spełnienia kryteriów bezpieczeństwa funkcjonowania tego systemu,

6.9.2.2 zapobiega dostarczaniu przez ZUD lub inne podmioty do systemu dystrybucyjnego paliwa gazowego o parametrach jakościowych niezgodnych z IRiESD,

6.9.2.3 utrzymuje i rozbudowuje systemy pomiarowo-kontrolne ilości, mocy, ciśnienia, parametrów jakościowych i ciepła spalania paliwa gazowego,

6.9.2.4 opracowuje plany ograniczeń,

6.9.2.5 utrzymuje stan techniczny systemu dystrybucyjnego zgodnie z obowiązującymi przepisami i normami,

6.9.2.6 zapewnia stałe dyżury pogotowia gazowego w celu niezwłocznego

podejmowania działań w przypadku wystąpienia sytuacji awaryjnej.

- 6.9.3 Ilości paliwa gazowego zakupione na potrzeby OSD na podstawie pkt 6.9.2 są przypisywane w punkcie wejścia do ORCS w ramach alokacji rozliczeniowych i operatywnych dla ZUD, od którego OSD kupuje paliwo gazowe.

7. WSPÓŁPRACA OSD Z OPERATORAMI SYSTEMÓW GAZOWYCH

- 7.1 OSD nie posiada połączeń z innymi operatorami.

8. PRAWA I OBOWIĄZKI ODBIORCÓW

- 8.1 Odbiorca, którego urządzenia lub instalacje są przyłączone do systemu dystrybucyjnego OSD stosuje postanowienia IRiESD, w szczególności:

- 8.1.1 zapewnia dostęp OSD do urządzeń pomiarowych oraz umożliwia wykonywanie pomiarów wielkości określonych w pkt 18.4.4 oraz wykonanie niezbędnych prac eksploatacyjnych lub zabezpieczających, a także legalizację lub przeprowadzenie czynności w ramach kontroli metrologicznej,
- 8.1.2 zapewnia dostęp do układu pomiarowego oraz instalacji gazowej (za stan której odpowiada Odbiorca lub właściciel budynku) i urządzeń gazowych w celu kontroli przestrzegania przez Odbiorcę postanowień umowy kompleksowej na zlecenie Sprzedawcy (ZUD),
- 8.1.3 umożliwia zdemontowanie zainstalowanego układu pomiarowego, a także jego wydanie przedstawicielom OSD, jeżeli układ pomiarowy nie stanowi własności ZUD lub Odbiorcy, w przypadku wstrzymania dostarczania paliwa gazowego, braku umowy dystrybucyjnej lub kompleksowej, w szczególności na skutek jej wygaśnięcia lub rozwiązania i nie zawarcia umowy z nowym sprzedawcą,
- 8.1.4 zabezpiecza przed zniszczeniem lub uszkodzeniem układ pomiarowy wskazujący wielkość poboru paliwa gazowego i układ redukcji paliwa gazowego; nie dokonuje w nich jakichkolwiek zmian (z malowaniem włącznic), utrzymuje w należyтым stanie technicznym szafki przeznaczone na te urządzenia oraz pokrywa w pełnej wysokości straty wynikające z uszkodzenia, zniszczenia lub utraty tych urządzeń, chyba, że nastąpiło to z przyczyn, za które Odbiorca nie ponosi odpowiedzialności,
- 8.1.5 zabezpiecza przed zniszczeniem, uszkodzeniem lub zerwaniem wszelkie plomby znajdujące się na lub przy ww. układzie pomiarowym a także inne plomby założone przez producenta układu pomiarowego, Sprzedawcę lub inny uprawniony organ oraz pokrywa w pełnej wysokości straty wynikające z uszkodzenia, zniszczenia lub utraty tych plomb, chyba, że nastąpiło to z przyczyn, za które Odbiorca nie ponosi odpowiedzialności,

- 8.1.6 niezwłocznie informuje OSD o zauważonych wadach lub usterkach układu pomiarowego, a także o stwierdzonych przerwach oraz zakłóceniach w dostarczaniu i odbiorze paliwa gazowego.
- 8.2 Odbiorca, podlegający ograniczeniom w poborze paliwa gazowego zgodnie z Ustawą o zapasach oraz aktami wykonawczymi do niej, niezależnie od obowiązków określonych w pkt 8.1:
- 8.2.1 przekazuje OSD informacje umożliwiające OSD uwzględnienie zapotrzebowania Odbiorcy w prognozowanym zapotrzebowaniu na paliwo gazowe,
 - 8.2.2 informuje OSD do dnia 31 lipca każdego roku o minimalnej ilości paliwa gazowego, którego pobór nie powoduje zagrożenia bezpieczeństwa osób oraz uszkodzenia lub zniszczenia obiektów technologicznych i odpowiada maksymalnemu dozwolonemu poborowi paliwa w 10 stopniu zasilania,
 - 8.2.3 dostosowuje się do ograniczeń poboru paliwa gazowego, polegających na ograniczeniu maksymalnej godzinowej i dobowej ilości poboru paliwa gazowego stosownie do komunikatów OSP ogłaszanych w trybie i na zasadach określonych w Ustawie o zapasach,
 - 8.2.4 zapewnia możliwość całodobowego kontaktu z Odbiorcą na wypadek wystąpienia nagłych zdarzeń mających wpływ na realizację dostarczania paliwa gazowego do Odbiorcy,
 - 8.2.5 niezwłocznie wykonuje polecenia służb dyspozytorskich OSD.
- 8.3 Odbiorca, który jest właścicielem układu pomiarowego, niezależnie od obowiązków określonych w pkt 8.1 ma obowiązek:
- 8.3.1 umożliwienia wykonania kontroli układu pomiarowego na każde żądanie OSD,
 - 8.3.2 umożliwienia przedstawicielom OSD założenia plomb zabezpieczających na urządzeniach układu pomiarowego,
 - 8.3.3 umożliwienia OSD zdalnego odczytu danych pomiarowych w przypadku funkcjonowania urządzeń telemetrycznych podłączonych bezpośrednio do układów pomiarowo-rozliczeniowych tego Odbiorcy,
 - 8.3.4 umożliwienia OSD instalacji własnych urządzeń telemetrycznych w przypadku braku urządzeń telemetrycznych podłączonych bezpośrednio do układów pomiarowych tego Odbiorcy,
 - 8.3.5 utrzymywania urządzeń pomiarowych w należyтым stanie technicznym, a także legalizacji tych układów zgodnie z obowiązującymi przepisami prawa lub przeprowadzenia czynności w ramach Kontroli metrologicznej,
 - 8.3.6 respektowania postanowień norm zakładowych, o których mowa

w rozdziale 18 lub innych norm i standardów, które je zastępują, przy czym przepisy prawne, postanowienia IRiESD i umów mają pierwszeństwo w stosunku do postanowień przywołanych norm,

8.3.7 wykonywania przeglądów okresowych urządzeń pomiarowych w punkcie poboru paliwa gazowego,

8.3.8 informowania OSD o terminach wykonywanych przeglądów okresowych i umożliwienia jego przedstawicielom obecności w trakcie trwania prac.

8.4 W zakresie standardów jakościowych obsługi Odbiorców, w tym użytkowników systemu, OSD:

8.4.1 przyjmuje zgłoszenia dotyczące dostaw paliw gazowych z systemu dystrybucyjnego,

8.4.2 bezzwłocznie przystępuje do usuwania zakłóceń w dostarczaniu paliw gazowych, spowodowanych nieprawidłową pracą systemu dystrybucyjnego,

8.4.3 udziela informacji o przewidywanym terminie wznowienia dostarczania paliw gazowych, przerwanego z powodu wystąpienia sytuacji awaryjnej systemu dystrybucyjnego,

8.4.4 powiadamia o terminach i czasie trwania planowanych przerw w dostarczaniu paliw gazowych w formie ogłoszeń prasowych, komunikatów radiowych lub telewizyjnych, albo w inny sposób zwyczajowo przyjęty na danym terenie, lub indywidualnych zawiadomień pisemnych, telefonicznych, bądź za pomocą innego środka telekomunikacji, zgodnie z obowiązującymi przepisami,

8.4.5 odpłatnie podejmuje stosowne czynności w celu umożliwienia bezpiecznego wykonania przez użytkownika systemu lub inny podmiot prac w obszarze tego systemu,

8.4.6 nieodpłatnie udziela informacji dotyczących rozliczeń oraz aktualnej taryfy,

8.4.7 udziela odpowiedzi na zapytanie nie dotyczące rozliczeń, złożone pisemnie w formie listowej lub elektronicznej na zasadach i w terminach określonych w Ustawie Prawo energetyczne oraz aktach wykonawczych.

8.5 Odbiorca, któremu przysługuje tytuł prawny do urządzeń zainstalowanych w punkcie wyjścia lub wejścia ma także obowiązki wynikające z pkt 18.4.7 i pkt 18.7.

8.6 Odbiorca, który nie jest właścicielem układu pomiarowego:

8.6.1 zostanie poinformowany o terminach wykonywanych przeglądów okresowych wykonywanych przez służby OSD i obecności w trakcie trwania prac,

8.6.2 może dokonywać zdalnego odczytu danych pomiarowych w przypadku

funkcjonowania systemu telemetrii na stacji gazowej,

- 8.6.3 może zainstalować własny układ telemetrii, w przypadku braku telemetrii na stacji gazowej, pod warunkiem wcześniejszego uzgodnienia z OSD niezbędnych wymagań technicznych z zakresu rozbudowy.
- 8.7 Odbiorca, będący właścicielem układu pomiarowego, na żądanie OSD, w przypadku zmiany charakterystyki poboru paliwa gazowego uniemożliwiającej prawidłowy pomiar w danym punkcie wejścia lub wyjścia, w szczególności w przypadku zmiany mocy umownej lub ilości dystrybuowanego paliwa, zobowiązany jest do stosownej zmiany istniejącego układu pomiarowego.
- 8.8 Odbiorca, spełniający przesłanki do uznania za odbiorcę wrażliwego paliw gazowych w rozumieniu przepisów ustawy Prawo energetyczne, ma prawo do wystąpienia z wnioskiem do OSD o zainstalowanie przedpłatowych układów pomiarowych.

9. PLANOWANIE ROZWOJU SYSTEMU DYSTRYBUCYJNEGO

- 9.1 OSD odpowiada za rozwój systemu dystrybucyjnego.
- 9.2 Rozwój systemu dystrybucyjnego prowadzony jest w oparciu o kryteria zdefiniowane w założeniach polityki energetycznej kraju, strategię OSD, uwzględniające zaspokojenie obecnego i przyszłego zapotrzebowania na paliwo gazowe, gwarantując zapewnienie długoterminowej zdolności systemu dystrybucyjnego.
- 9.3 OSD prognozuje zapotrzebowanie na paliwo gazowe na obszarze swojego działania, na podstawie informacji uzyskanych Odbiorców i dostawców z uwzględnieniem założeń polityki energetycznej państwa i oceny ich realizacji.
- 9.4 OSD sporządza i aktualizuje plany rozwoju w okresie wymaganym przepisami prawa.
- 9.5 OSD uwzględnia w planie rozwoju zapotrzebowanie na nowe zdolności w systemie dystrybucyjnym zgłoszone przez podmioty przyłączone do sieci lub podmioty ubiegające się o przyłączenie do sieci.
- 9.6 OSD współpracuje z podmiotami przyłączonymi do sieci OSD, gminami, w zakresie planowania rozwoju sieci gazowych.
- 9.7 Opracowany przez OSD plan rozwoju uwzględnia plan rozwoju sporządzony przez OSP.

10. PRZYŁĄCZANIE DO SIECI DYSTRYBUCYJNEJ

- 10.1 Zasady przyłączania podmiotów do sieci dystrybucyjnej.
 - 10.1.1 Przyłączanie podmiotów do sieci dystrybucyjnej realizuje OSD.
 - 10.1.2 Przyłączenie do sieci dystrybucyjnej następuje na podstawie umowy o przyłączenie po spełnieniu przez podmiot ubiegający się o przyłączenie wymagań określonych przez OSD w warunkach przyłączenia do sieci dystrybucyjnej.

- 10.1.3 Podmiot zgłaszający zmianę w odbiorze paliwa gazowego powodującą konieczność wymiany elementów sieci dystrybucyjnej lub rozbudowy tej sieci, jest traktowany jak podmiot ubiegający się o przyłączenie. Za zmianę, o której mowa wyżej uważa się w szczególności zmianę mocy umownej lub ilości dystrybuowanego paliwa gazowego wykraczającą poza dopuszczalny zakres pracy zainstalowanych urządzeń w punkcie wyjścia z sieci dystrybucyjnej. Opłaty z tytułu wykonania powyższych prac pobierane są zgodnie z postanowieniami taryfy.
- 10.1.4 OSD może odmówić przyłączenia do sieci dystrybucyjnej, gdy podmiot ubiegający się o przyłączenie do sieci dystrybucyjnej nie posiada tytułu prawnego do korzystania z nieruchomości, przyłączanego obiektu lub sieci.
- 10.1.5 Na wniosek podmiotu, który nie posiada tytułu prawnego do korzystania z obiektu, w którym będą używane przyłączane urządzenia, instalacje i sieci, OSD wydaje informację o możliwości przyłączenia do sieci.
- 10.1.6 W procesie przyłączania podmiotu do sieci dystrybucyjnej wyróżnia się następujące działania:
- 10.1.6.1 złożenie przez podmiot ubiegający się o przyłączenie wniosku o określenie warunków przyłączenia,
 - 10.1.6.2 określenie przez OSD warunków przyłączenia,
 - 10.1.6.3 przesłanie podmiotowi ubiegającemu się o przyłączenie warunków przyłączenia do sieci dystrybucyjnej OSD oraz, na jego pisemny wniosek, projektu umowy o przyłączenie,
 - 10.1.6.4 złożenie przez podmiot ubiegający się o przyłączenie wniosku o zawarcie umowy o przyłączenie,
 - 10.1.6.5 zawarcie umowy o przyłączenie,
 - 10.1.6.6 przygotowanie i realizacja przyłączenia.
- 10.1.7 Szczegółowe zasady przyłączania podmiotów do sieci dystrybucyjnej określone są w Ustawie Prawo energetyczne oraz aktach wykonawczych do tej ustawy.
- 10.1.8 Dodatkowe informacje związane z przyłączaniem do sieci dystrybucyjnej oraz wzory dokumentów związanych z procesem przyłączania dostępne są w siedzibie oraz na stronie internetowej OSD.
- 10.2 Wniosek o określenie warunków przyłączenia do sieci dystrybucyjnej.
- 10.2.1 Podmiot ubiegający się o przyłączenie do sieci dystrybucyjnej składa do OSD wniosek o określenie warunków przyłączenia do sieci dystrybucyjnej wraz z załącznikami, z wykorzystaniem obowiązującego formularza, udostępnianego w siedzibie oraz publikowanego na stronie internetowej

OSD.

10.2.2 Wniosek o określenie warunków przyłączenia do sieci dystrybucyjnej oraz wszystkie załączniki powinny zostać sporządzone w języku polskim. OSD dopuszcza możliwość składania załączników do wniosku w języku obcym wraz z tłumaczeniem przysięgłym na język polski.

10.3 Warunki przyłączenia do sieci dystrybucyjnej.

10.3.1 OSD przeprowadza weryfikację wniosku złożonego przez podmiot na podstawie informacji podanych we wniosku oraz w załączonych dokumentach.

10.3.2 W przypadku, gdy wniosek nie spełnia wymogów formalnych:

10.3.2.1 OSD, w terminie 7 dni od daty jego wpłynięcia, wzywa pisemnie podmiot do uzupełnienia wniosku,

10.3.2.2 podmiot obowiązany jest dostarczyć uzupełniony wniosek w terminie wyznaczonym przez OSD. Termin wyznaczony przez OSD nie może być krótszy niż 21 dni od daty otrzymania wezwania, o którym mowa w pkt 10.3.2.1,

10.3.2.3 jeżeli uzupełniony wniosek nie zostanie dostarczony w wyznaczonym terminie, OSD pozostawia wniosek bez rozpatrzenia.

10.3.3 Kompletny wniosek, spełniający wymogi formalne, poddawany jest analizie technicznej i ekonomicznej, w trakcie której OSD ocenia, czy przyłączenie do sieci dystrybucyjnej jest technicznie możliwe i ekonomicznie uzasadnione.

10.3.4 Przy rozpatrywaniu wniosku OSD uwzględnia zawarte umowy dystrybucyjne, wcześniej złożone wnioski o świadczenie usług dystrybucji oraz zawarte umowy o przyłączenie, o ile nie upłynął przewidywany w nich termin zawarcia umowy, na podstawie której miało nastąpić dostarczanie paliw gazowych.

10.3.5 Analiza techniczna i ekonomiczna przeprowadzana jest przez OSD na podstawie informacji podanych we wniosku i w oparciu o następujące działania:

10.3.5.1 analizę wariantów przyłączenia,

10.3.5.2 analizę istnienia technicznych możliwości przyłączenia i dystrybucji paliwa gazowego przyłączanego punktu wyjścia,

10.3.5.3 analizę istnienia technicznych możliwości Systemu dystrybucyjnego w zakresie odbioru Paliwa gazowego,

10.3.5.4 ocenę kosztów dystrybucji, nakładów na realizację przyłączenia i rozbudowę systemu,

10.3.5.5 analizę ekonomiczną opłacalności przyłączenia.

- 10.3.6 Brak technicznych warunków przyłączenia do sieci dystrybucyjnej zachodzi w szczególności wówczas, gdy przyłączenie może spowodować obniżenie niezawodności działania systemu dystrybucyjnego, obniżenie jakości paliwa gazowego w systemie lub może uniemożliwić wywiązanie się OSD z innych nałożonych na niego obowiązków w zakresie ochrony interesów Odbiorców i ochrony środowiska.
- 10.3.7 Brak ekonomicznych warunków przyłączenia do sieci dystrybucyjnej zachodzi w szczególności wówczas, gdy przyłączenie może spowodować niekorzystną zmianę cen i stawek opłat za świadczenie usług dystrybucji dla innych podmiotów przyłączonych do sieci.
- 10.3.8 OSD może odmówić przyłączenia do sieci dystrybucyjnej, gdy brak jest możliwości technicznych przyłączenia lub przyłączenie jest ekonomicznie nieuzasadnione. OSD może odmówić przyłączenia do Sieci dystrybucyjnej Instalacji regazyfikacji LNG lub innej instalacji, brak technicznych warunków przyłączenia może być spowodowany m.in. brakiem wystarczającej chłonności strefy dystrybucyjnej niezbędnej do odbioru ilości paliw gazowych, zgodnie z wnioskowaną przez podmiot ubiegający się o przyłączenie mocą przyłączeniową. Niniejsze nie wyłącza stosowania postanowień art. 7 ust. 9 Ustawy Prawo energetyczne.
- 10.3.9 W przypadku odmowy zawarcia umowy o przyłączenie podmiotu do sieci dystrybucyjnej, OSD niezwłocznie informuje o odmowie zainteresowany podmiot i Prezesa URE, podając uzasadnienie odmowy.
- 10.3.10 W przypadku odmowy określenia warunków przyłączenia z przyczyn technicznych lub ekonomicznych, OSD na żądanie podmiotu ubiegającego się o przyłączenie, przedstawia informację o działaniach, jakie muszą być podjęte w zakresie rozbudowy sieci, aby nastąpiło przyłączenie do sieci.
- 10.3.11 OSD wydając warunki przyłączenia określa w szczególności:
- 10.3.11.1 miejsce przyłączenia urządzeń, instalacji lub sieci oraz ich parametry techniczne,
 - 10.3.11.2 zakres niezbędnych zmian w sieci związanych z przyłączeniem do sieci dystrybucyjnej,
 - 10.3.11.3 parametry techniczne przyłącza do sieci dystrybucyjnej,
 - 10.3.11.4 minimalne i maksymalne ciśnienie dostarczania i odbioru paliwa gazowego,
 - 10.3.11.5 wymagania dotyczące układu pomiarowego oraz miejsca jego zainstalowania,

- 10.3.11.6 moc przyłączeniową,
- 10.3.11.7 charakterystykę dostarczania i poboru paliwa gazowego, w tym minimalne i maksymalne godzinowe, dobowe oraz roczne ilości jego dostarczania i poboru,
- 10.3.11.8 miejsce rozgraniczenia własności systemu dystrybucyjnego OSD i instalacji, urządzeń lub sieci podmiotu przyłączanego,
- 10.3.11.9 wymagania dotyczące wyposażenia stacji gazowej lub układu pomiarowego, rodzaju tego układu, a także telemetrii oraz ochrony przeciwkorozyjnej,
- 10.3.11.10 wymagania dotyczące obowiązku zainstalowania chromatografu lub innych urządzeń w przypadku przyłączenia Źródła, w tym Instalacji Biogazu rolniczego.
- 10.3.11.11 okres ważności warunków przyłączenia.

10.3.12 Warunki przyłączenia wydane podmiotowi zaliczanemu do grupy przyłączeniowej B podgrupy I nie zawierają informacji, o których mowa w pkt 10.3.11.2, pkt 10.3.11.7 oraz pkt 10.3.11.9.

10.3.13 Warunki przyłączenia źródeł współpracujących z systemem dystrybucyjnym, poza danymi określonymi w pkt 10.3.11, określają parametry jakościowe i techniczne paliwa gazowego dostarczanego do systemu dystrybucyjnego oraz możliwości techniczne Systemu dystrybucyjnego w zakresie odbioru Paliwa gazowego, dostarczonego ze Źródła.

10.3.14 OSD wydaje warunki przyłączenia lub informuje o braku możliwości przyłączenia w terminach określonych w obowiązujących przepisach prawa.

10.3.15 W przypadku, gdy z istotnych powodów nie może być dotrzymany termin, o którym mowa w pkt 10.3.14, OSD informuje niezwłocznie wnioskodawcę o innym terminie wydania warunków przyłączenia wraz ze wskazaniem przyczyn niedotrzymania terminu.

10.3.16 Jeżeli zostało złożonych kilka wniosków o określenie warunków przyłączenia do sieci dystrybucyjnej, dla realizacji których niezbędne byłoby wykorzystanie tej samej przepustowości technicznej systemu dystrybucyjnego lub wniosków, które dotyczą obszaru pokrywającego się terytorialnie w całości lub części - OSD określa odrębne warunki przyłączenia dla wszystkich podmiotów, których wnioski spełniają kryteria ekonomiczne i techniczne przyłączenia do sieci, informując ich o tym fakcie.

10.3.17 Umowa o przyłączenie zawierana jest na wniosek podmiotu posiadającego ważne warunki przyłączenia do sieci dystrybucyjnej.

- 10.3.18 Warunki przyłączenia w okresie ich ważności stanowią dla OSD zobowiązanie do zawarcia umowy o przyłączenie, z zastrzeżeniem pkt 10.3.19.
- 10.3.19 W sytuacji, gdy po wydaniu warunków przyłączenia, w wyniku zawarcia pomiędzy OSD i innym podmiotem umowy o przyłączenie, utracone zostaną techniczne możliwości dostarczania paliwa gazowego, OSD może odmówić zawarcia umowy o przyłączenie z podmiotem posiadającym ważne warunki przyłączenia.
- 10.3.20 Wydanie warunków przyłączenia nie jest równoznaczne z zarezerwowaniem przez OSD przepustowości systemu gazowego dla podmiotu, który otrzymał te warunki przyłączenia.
- 10.3.21 Zmiana warunków przyłączenia możliwa jest tylko poprzez złożenie do OSD nowego wniosku o określenie warunków przyłączenia. Jeżeli zmiana warunków przyłączenia wynika z uwarunkowań pracy systemu dystrybucyjnego, to jest ona dokonywana przez OSD poprzez określenie nowych warunków przyłączenia, bez konieczności złożenia przez podmiot przyłączany nowego wniosku o przyłączenie.
- 10.3.22 Na pisemny wniosek podmiotu ubiegającego się o przyłączenie lub przedsiębiorstwa zajmującego się sprzedażą paliw gazowych (wskazanego przez podmiot ubiegający się o przyłączenie do sieci dystrybucyjnej we wniosku o wydanie warunków przyłączenia), OSD informuje o przebiegu procesu wydawania warunków przyłączenia i zawierania umowy o przyłączenie do sieci dystrybucyjnej w odniesieniu do wskazanego podmiotu.

10.4 Umowa o przyłączenie do sieci dystrybucyjnej.

- 10.4.1 Przyłączenie nowych punktów do sieci dystrybucyjnej następuje na podstawie umowy o przyłączenie do sieci dystrybucyjnej, zwanej w skrócie umową o przyłączenie, zawieranej między OSD i przyłączanym podmiotem.
- 10.4.2 OSD jest zobowiązany do zawarcia umowy o przyłączenie do sieci dystrybucyjnej OSD na zasadach równoprawnego traktowania podmiotów ubiegających się o przyłączenie, jeżeli spełnione są techniczne i ekonomiczne warunki przyłączenia do sieci, a wnioskujący o zawarcie umowy spełnia warunki przyłączenia do sieci lub w przypadku określonym w art. 7 ust. 9 Ustawy Prawo energetyczne.
- 10.4.3 Jeżeli zostały określone warunki przyłączenia do sieci dystrybucyjnej, dla realizacji których niezbędne byłoby wykorzystanie tej samej przepustowości technicznej systemu dystrybucyjnego, OSD zawiera umowy o przyłączenie do sieci z uwzględnieniem kolejności wpływu kompletnych wniosków o zawarcie umowy o przyłączenie, w miarę istniejących

warunków technicznych, w szczególności wolnych przepustowości technicznych systemu dystrybucyjnego, chyba że obowiązujące przepisy prawa stanowią inaczej .

10.4.4 Przesłany przez OSD, na wniosek podmiotu posiadającego ważne warunki przyłączenia do sieci dystrybucyjnej, projekt umowy o przyłączenie do sieci jest ważny przez czas określony przez OSD.

10.4.5 Umowa o przyłączenie stanowi dla OSD oraz dla przyłączanego podmiotu podstawę do rozpoczęcia realizacji prac projektowych i budowlano-montażowych oraz ich finansowania przez strony na warunkach w niej określonych.

10.4.6 Umowa o przyłączenie określa w szczególności:

10.4.6.1 prawa i obowiązki stron, w tym przewidywany termin zawarcia umowy, na podstawie której nastąpi dostarczanie paliwa gazowego do podmiotu, moc przyłączeniową dla przyłączanego punktu wejścia lub wyjścia, ilość paliwa gazowego przeznaczonego do odbioru, okres obowiązywania umowy oraz warunki jej rozwiązania,

10.4.6.2 odpowiedzialność stron za niedotrzymanie warunków umowy o przyłączenie, w tym za opóźnienie terminu realizacji prac w stosunku do ustalonego w umowie, niewywiązanie się z zobowiązań, o których mowa w pkt 10.4.6.1 lub odstąpienie od umowy,

10.4.6.3 termin realizacji przyłączenia, wysokość opłaty za przyłączenie, miejsce rozgraniczenia własności sieci dystrybucyjnej i instalacji podmiotu przyłączanego, zakres robót niezbędnych przy realizacji przyłączenia, wymagania techniczne dotyczące lokalizacji układu pomiarowo-rozliczeniowego i jego parametrów, harmonogram przyłączenia, warunki udostępnienia nieruchomości należącej do podmiotu przyłączanego w celu budowy lub rozbudowy sieci niezbędnej do realizacji przyłączenia.

10.4.7 Z dniem zawarcia umowy o przyłączenie do sieci dystrybucyjnej dla podmiotu zostaje zarezerwowana przepustowość w strefie dystrybucyjnej, w ilości zgodnej z parametrami określonymi w warunkach przyłączenia. Rezerwacja obowiązuje do terminu wskazanego w umowie o przyłączenie.

10.4.8 Na pisemny wniosek przedsiębiorstwa zajmującego się sprzedażą paliw gazowych (wskazanego przez przyłączany podmiot we wniosku o zawarcie umowy o przyłączenie), OSD informuje o stanie realizacji umowy o przyłączenie do sieci dystrybucyjnej w odniesieniu do wskazanego podmiotu.

10.5 Wymagania techniczne dla nowych punktów.

10.5.1 Punkty przyłączane do sieci dystrybucyjnej powinny być projektowane,

wykonywane, odbierane i eksploatowane w sposób zapewniający możliwość ciągłości dostarczania paliwa gazowego, bezpieczeństwo pracy oraz dokładność pomiarów, a także spełniać warunki, o których mowa w pkt 6.7 oraz pkt 18.1.1.

- 10.5.2 Układy pomiarowe powinny pracować w warunkach zgodnych z ich dokumentacją techniczną.
- 10.5.3 Podmiot zawierający z OSD umowę o przyłączenie, na podstawie której stanie się właścicielem nowego punktu, zapewni OSD stały dostęp do przyłączanego punktu w celu przeprowadzania kontroli stanu urządzeń znajdujących się w tym punkcie i odczytu urządzeń pomiarowych.
- 10.5.4 Obowiązek utrzymania w pełnej sprawności elementów danego punktu wejścia/ wyjścia spoczywa na stronie, która posiada tytuł prawny do tego punktu.

11. UMOWA DYSTRYBUCYJNA

11.1 Stronami umowy dystrybucyjnej są:

- 11.1.1 Zleceniodawca Usługi Dystrybucji (ZUD),
- 11.1.2 Operator Systemu Dystrybucyjnego (OSD).

11.2 Prawa i obowiązki OSD w przypadku zawarcia umowy dystrybucyjnej:

- 11.2.1 Prawa i obowiązki OSD określa Ustawa Prawo energetyczne, inne przepisy powszechnie obowiązujące, niniejsza IRiESD oraz umowa dystrybucyjna.
- 11.2.2 OSD jest zobowiązany utrzymywać zdolność urządzeń i sieci do realizacji zaopatrzenia w paliwa gazowe, w sposób ciągły i niezawodny, przy zachowaniu obowiązujących wymagań jakościowych, z zastrzeżeniem pkt 11.2.3.
- 11.2.3 OSD jest zobowiązany utrzymywać parametry jakościowe paliwa gazowego, określone w pkt 6.8 oraz ciśnienia paliwa gazowego, pod warunkiem realizacji przez ZUD jego zobowiązań określonych umową dystrybucyjną lub IRiESD, mających wpływ na utrzymanie tych parametrów.
- 11.2.4 OSD jest zobowiązany zapewniać wszystkim Odbiorcom, przedsiębiorstwom zajmującym się sprzedażą paliw gazowych na rzecz Odbiorców oraz sprzedawcom z urzędu, na zasadzie równoprawnego traktowania, świadczenie usług dystrybucji paliwa gazowego, na warunkach i w zakresie określonym w Ustawie Prawo energetyczne i niniejszej IRiESD.

11.2.5 OSD, stosując obiektywne i przejrzyste zasady zapewniające równe traktowanie użytkowników systemu dystrybucyjnego oraz uwzględniając wymogi ochrony środowiska, jest odpowiedzialny za:

- 11.2.5.1 bezpieczeństwo dostarczania paliw gazowych poprzez zapewnienie bezpieczeństwa funkcjonowania systemu dystrybucyjnego i realizację umów z użytkownikami tego systemu,
- 11.2.5.2 prowadzenie ruchu sieciowego w sposób wzajemnie skoordynowany i efektywny z zachowaniem wymaganej niezawodności dostarczania paliw gazowych i ich jakości,
- 11.2.5.3 eksploatację, konserwację oraz remonty sieci i urządzeń, w sposób gwarantujący niezawodność funkcjonowania systemu dystrybucyjnego,
- 11.2.5.4 zapewnienie długoterminowej zdolności systemu dystrybucyjnego do zaspokajania uzasadnionych potrzeb w zakresie dystrybucji paliw gazowych, a także w zakresie rozbudowy systemu dystrybucyjnego,
- 11.2.5.5 zarządzanie przepływami paliw gazowych oraz utrzymanie parametrów jakościowych tych paliw w systemie dystrybucyjnym,
- 11.2.5.6 świadczenie usług niezbędnych do prawidłowego funkcjonowania systemu dystrybucyjnego,
- 11.2.5.7 bilansowanie systemu i zarządzanie ograniczeniami w systemie gazowym oraz prowadzenie z użytkownikami tego systemu rozliczeń wynikających z bilansowania handlowego,
- 11.2.5.8 dostarczanie użytkownikom systemu informacji o warunkach świadczenia usługi dystrybucji,
- 11.2.5.9 realizację ograniczeń w dostarczaniu paliw gazowych,
- 11.2.5.10 utrzymywanie odpowiedniego stopnia nawonienia paliwa gazowego znajdującego się w systemie dystrybucyjnym OSD zgodnie z wymogami określonymi w aktach wykonawczych do Ustawy Prawo energetyczne.

11.2.6 OSD ma prawo w szczególności do:

- 11.2.6.1 pobierania opłat za świadczone usługi na zasadach określonych w taryfie, umowie dystrybucyjnej i niniejszej IRiESD,
- 11.2.6.2 odmowy świadczenia usług dystrybucji w przypadkach określonych w pkt 12.8 lub pkt 13.4,
- 11.2.6.3 wypowiedzenia umowy dystrybucyjnej w przypadkach określonych w umowie dystrybucyjnej lub IRiESD,
- 11.2.6.4 aktualizacji zapisów IRiESD, przy zachowaniu procedur określonych w rozdziale 5,

11.2.6.5 pobierania zabezpieczeń finansowych w celu zabezpieczenia ewentualnych roszczeń wynikających z Umowy dystrybucyjnej,

11.2.6.6 realizowania innych praw określonych w Ustawie Prawo energetyczne, innych przepisach prawa, umowie dystrybucyjnej, taryfie i niniejszej IRiESD.

11.3 Prawa i obowiązki ZUD.

11.3.1 Prawa i obowiązki ZUD określa Ustawa Prawo energetyczne, inne przepisy prawa, niniejsza IRiESD oraz umowa dystrybucyjna.

11.3.2 ZUD ma prawo do korzystania z usług dystrybucji świadczonej na jego rzecz przez OSD, na zasadach określonych w Ustawie Prawo energetyczne, niniejszej IRiESD i umowie dystrybucyjnej oraz zgodnie ze stawkami opłat określonymi w obowiązującej taryfie, stosowanych w sposób obiektywny i niedyskryminacyjny, pod warunkiem spełnienia wymogów, o których mowa w pkt 12.2 i pkt 12.3 oraz wymogów dotyczących warunków finansowych określonych w umowie dystrybucji lub IRiESD.

11.3.3 ZUD jest odpowiedzialny za dostarczanie do systemu dystrybucyjnego i pobór z niego paliwa gazowego oraz za utrzymanie równowagi pomiędzy ilościami paliwa gazowego dostarczającymi przez niego w punktach wejścia i pobieranymi przez niego w punktach wyjścia wchodzących w skład jednej strefy dystrybucyjnej.

11.3.4 ZUD jest odpowiedzialny za dostarczenie do punktu wejścia paliwa gazowego spełniającego wymagania jakościowe, określone w IRiESD oraz techniczne (ciśnienie) określone przez OSD zgodnie z postanowieniami pkt 6.8.5.

11.3.5 ZUD ma obowiązek poinformować OSD, w formie pisemnej, w terminie 7 dni roboczych, o wszelkich istotnych zmianach, które nastąpią w okresie realizacji umowy dystrybucyjnej, dotyczących dokumentów i danych wymienionych w pkt 12.2.1.2 oraz warunków finansowych określonych w umowie dystrybucyjnej lub w IRiESD.

11.3.6 ZUD jest zobowiązany do współdziałania w ramach procedury zmiany sprzedawcy poprzez informowanie Odbiorców o nadanym przez OSD numerze identyfikacyjnym punktu wyjścia. Informacje takie powinny być umieszczone w dokumentach stanowiących podstawę płatności Odbiorcy.

11.3.7 ZUD zawierający umowy sprzedaży lub umowy kompleksowe z Odbiorcami, informuje Odbiorców o postanowieniach IRiESD, do których stosowania są uprawnieni lub zobowiązani Odbiorcy.

11.3.8 ZUD jest zobowiązany do zapewnienia możliwości całodobowego kontaktu ZUD z jego odbiorcami przyłączonymi bezpośrednio do systemu dystrybucyjnego, na wypadek wystąpienia nagłych zdarzeń mających

wpływ na realizację usługi dystrybucji.

11.3.9 ZUD jest zobowiązany do współdziałania w ramach procedury sprzedaży rezerwowej poprzez informowanie OSD o konieczności zaprzestania sprzedaży paliw gazowych swoim odbiorcom końcowym oraz o przewidzianej dacie zaprzestania tej sprzedaży w terminie określonym w pkt 15.6.

11.4 Siła wyższa.

11.4.1 Strony nie ponoszą odpowiedzialności za niewykonanie lub nienależyte wykonanie swoich obowiązków, o ile wynika to z okoliczności siły wyższej.

11.4.2 Strona powołująca się na okoliczność siły wyższej jest zobowiązana niezwłocznie zawiadomić drugą stronę o zaistnieniu okoliczności siły wyższej przedstawiając odpowiednie dowody potwierdzające jej wystąpienie.

11.4.3 Niezwłocznie po ustaniu siły wyższej, każda ze stron, bez dodatkowego wezwania, przystąpi do wykonania swych zobowiązań, których realizacja została uprzednio zawieszona wskutek zaistnienia siły wyższej.

11.4.4 Niezwłocznie po przystąpieniu do wykonywania zobowiązań po ustaniu siły wyższej, strona zobowiązana jest zawiadomić o tym fakcie drugą stronę.

12. WARUNKI ŚWIADCZENIA USŁUG DYSTRYBUCJI

12.1 Zakres usług świadczonych przez OSD

12.1.1 Podstawowymi usługami świadczonymi przez OSD, są usługi dystrybucji paliwa gazowego, od wybranego przez ZUD punktu/ punktów wejścia do wybranego przez niego punktu/ punktów wyjścia, w oparciu o umowę dystrybucyjną, zawartą pomiędzy OSD i ZUD.

12.1.2 W przypadku złożenia przez ZUD wniosku o świadczenie usług dystrybucji od punktu wejścia do nieistniejącego punktu wyjścia, stosuje się procedurę przyłączeniową. Procedurę przyłączeniową stosuje się również, gdy realizacja usług dystrybucji wymaga przebudowy tego punktu.

12.1.3 OSD świadczy długoterminowe i krótkoterminowe usługi dystrybucji paliwa gazowego. Podstawowym okresem świadczenia usług dystrybucji jest rok gazowy. Umowa o świadczenie usług dystrybucji zawierana jest na czas nieokreślony, przy czym w ramach zawartej umowy dystrybucji ZUD składa:

12.1.3.1 PZD długoterminowe - na okres kolejnych 12 miesięcy lub dłuższy; PZD długoterminowe dostępne są dla wszystkich ZUD,

12.1.4 Do świadczenia usług dystrybucji konieczne jest zawarcie umowy dystrybucyjnej i złożenie PZD.

12.1.5 OSD świadczy usługi ciągłe, w ramach których ZUD ma zapewnioną

realizację zleconych usług w ciągu całego okresu umownego, za wyjątkiem wystąpienia sytuacji awaryjnej oraz planowanych i uzgodnionych prac remontowych oraz modernizacyjnych.

12.2 Warunki wymagane przy zawarciu umowy dystrybucyjnej.

12.2.1 Podmiot ubiegający się o zawarcie umowy dystrybucyjnej powinien:

12.2.1.1 dostarczyć prawidłowo wypełniony wniosek o zawarcie umowy dystrybucyjnej, wraz ze wszystkimi załącznikami, przy zachowaniu procedury opisanej w niniejszym punkcie,

12.2.1.2 przedstawić poniższe dokumenty i zaświadczenia:

12.2.1.2.1 dokumenty potwierdzające formę prawną prowadzonej działalności, w przypadku gdy nie będzie istniała możliwość jej sprawdzenia przez OSD w drodze elektronicznego dostępu do Centralnej Ewidencji i Informacji o Działalności Gospodarczej (CEIDG) lub Krajowego Rejestru Sądowego (KRS),

12.2.1.2.2 pełnomocnictwo lub dokumenty potwierdzające prawo osób reprezentujących podmiot do zaciągania w jego imieniu zobowiązań, jeżeli prawo to nie wynika z treści dokumentu, o którym mowa w pkt 12.2.1.2.1,

12.2.1.2.3 dokument poświadczający nadanie numeru identyfikacji podatkowej dla celów podatku od towarów i usług dla podmiotów mających siedzibę na terenie państw Unii Europejskiej, o ile informacja ta nie wynika z treści dokumentów, o których mowa w pkt 12.2.1.2.1,

12.2.1.2.4 podmioty posiadające siedzibę na terenie Rzeczypospolitej Polskiej dokument poświadczający nadanie numeru statystycznego REGON, o ile informacja ta nie wynika z treści dokumentów, o których mowa w pkt 12.2.1.2.1,

12.2.1.2.5 podmioty wykonujące działalność na terenie Rzeczypospolitej Polskiej - odpis koncesji lub oświadczenie podpisane przez osoby uprawnione do reprezentacji podmiotu, iż działalność wykonywana przez podmiot nie wymaga koncesji przewidzianej ustawą Prawo energetyczne,

12.2.1.2.6 podmiot ubiegający się o zawarcie umowy dystrybucyjnej w imieniu własnym, będący osobą fizyczną nieprowadzącą działalności gospodarczej, zamiast dokumentów i zaświadczeń wskazanych w pkt 12.2.1.2.1 – 12.2.1.2.5, przedkłada dowód osobisty lub paszport.

12.3 Warunki techniczne.

12.3.1 OSD świadczy usługi dystrybucji pomiędzy wskazanymi przez ZUD punktami wyjścia i punktami wejścia, dla których istnieją techniczne warunki dystrybucji paliwa gazowego.

12.3.2 Spełnianie przez ZUD warunków technicznych oceniane jest na etapie rozpatrywania PZD, zgodnie z pkt 13.3.

12.3.3 Przez techniczne warunki dystrybucji paliwa gazowego rozumie się łączne

spełnienie następujących warunków:

- 12.3.3.1 istnienie połączeń gazociągowych w ramach systemu dystrybucyjnego OSD pozwalających na dystrybucję paliwa gazowego do wskazanych przez ZUD punktów wyjścia,
- 12.3.3.2 istnienie w punkcie wyjścia układu pomiarowego umożliwiającego rozliczenie usług dystrybucji,
- 12.3.3.3 parametry jakościowe paliwa gazowego, o którego dystrybucję występuje wnioskodawca, muszą spełniać kryteria określone w pkt 6.8,
- 12.3.3.4 istnienie wolnych przepustowości w ramach systemu dystrybucyjnego, których wykorzystanie w celu świadczenia usług dystrybucji paliwa gazowego na rzecz ZUD nie pogorszy warunków dystrybucji paliwa gazowego ZUD, którego PZD zostało przyjęte do realizacji,
- 12.3.3.5 ciśnienie dostarczonego paliwa gazowego w punkcie wejścia do systemu dystrybucyjnego musi mieścić się w zakresie ciśnień określonych przez OSD dla tego punktu wejścia, a w przypadku punktów wejścia (miejsc fizycznego dostarczania paliwa gazowego),
- 12.3.3.6 ZUD jest w stanie dostarczyć paliwo gazowe do strefy dystrybucyjnej.

12.3.4 W przypadku, gdy z uwagi na uwarunkowania techniczne systemu dystrybucyjnego świadczenie przez OSD usług dystrybucji do danego punktu wyjścia uzależnione jest od ciągłości dostaw paliwa gazowego do konkretnego punktu wejścia do obszaru dystrybucyjnego, OSD może nakazać ZUD dostosowanie poborów gazu do takich ilości, które nie spowodują zakłóceń w ciągłości dostaw paliwa gazowego do tego punktu oraz innych odbiorców. W przypadku niedostosowania się ZUD do ograniczeń wskazanych przez OSD, ZUD ponosi odpowiedzialność za wszelkie konsekwencje ewentualnych zakłóceń w dostawach paliwa gazowego do tego punktu lub do innych odbiorców spowodowanych niedostosowaniem się do ograniczeń wskazanych przez OSD, pod warunkiem wcześniejszego powiadomienia ZUD o uwarunkowaniach technicznych systemu dystrybucyjnego opisanych w zdaniu pierwszym.

12.4 Warunki finansowe.

12.4.1 OSD ma prawo pobierać zabezpieczenia finansowe na zabezpieczenie roszczeń OSD wynikających z umowy dystrybucyjnej, w wysokości i formie określonej przez OSD w umowie dystrybucyjnej.

12.5 Terminy rozpatrywania wniosków o zawarcie umowy dystrybucyjnej.

12.5.1 Wnioski o zawarcie umowy dystrybucyjnej rozpatrywane są w kolejności wpływu, w terminie 30 dni od ich wpływu, z zastrzeżeniem pkt 12.5.2.

12.5.2 W przypadku uzupełniania wniosku z powodów niespełnienia wymogów formalnych za datę złożenia wniosku przyjmuje się dzień jego złożenia w prawidłowej formie, wymaganej przepisami IRIESD.

12.6 Złożenie wniosku o zawarcie umowy dystrybucyjnej.

12.6.1 Wnioskodawca składa do OSD wnioski o zawarcie umowy dystrybucyjnej z wykorzystaniem obowiązującego formularza „Wniosek o świadczenie usługi dystrybucji siecią OSD”.

12.6.2 Do wniosku należy załączyć dokumenty określone w pkt 12.2.1.2.

12.6.3 Wniosek o zawarcie umowy dystrybucyjnej oraz wszystkie załączniki do niego powinny zostać sporządzone w języku polskim. OSD dopuszcza możliwość składania załączników do wniosku w języku obcym wraz z tłumaczeniem przysięgłym na język polski.

12.6.4 Umowa dystrybucyjna ma charakter ramowy. Wnioskodawca może złożyć wniosek o zawarcie umowy dystrybucyjnej, bez konieczności jednoczesnego złożenia pojedynczego zlecenia dystrybucyjnego (PZD).

12.7 Rozpatrywanie wniosku o zawarcie umowy dystrybucyjnej.

12.7.1 OSD rozpatruje wnioski o zawarcie umowy dystrybucyjnej z uwzględnieniem:

12.7.1.1 obowiązujących przepisów prawa,

12.7.1.2 spełnienia przez wnioskodawcę warunków, o których mowa w pkt 12.2 -12.4.

12.7.2 Rozpatrywanie wniosku o zawarcie umowy dystrybucyjnej obejmuje weryfikację formalną wniosku i załączonych do niego dokumentów pod kątem:

12.7.2.1 zgodności danych i informacji zamieszczonych we wniosku o zawarcie umowy dystrybucyjnej z wymogami IRIESD,

12.7.2.2 załączonych dokumentów z wymaganiami formalnymi ich dotyczącymi (tzn. kompletność i poprawność danych oraz dokumentów).

12.7.3 Jeżeli wniosek o zawarcie umowy dystrybucyjnej nie spełnia wymogów formalnych lub jeżeli w złożonym wniosku występują błędy lub braki, OSD nie później niż 7 dni roboczych od daty otrzymania wniosku wzywa wnioskodawcę do złożenia prawidłowo wypełnionego wniosku lub uzupełnienia o wymagane dokumenty i informacje, w terminie 7 dni roboczych od doręczenia wezwania.

12.7.4 Jeżeli wnioskodawca nie prześle prawidłowo wypełnionego lub uzupełnionego wniosku w terminie wymienionym w pkt 12.7.3 wniosek pozostawia się bez rozpatrzenia.

- 12.7.5 W ciągu 30 dni od złożenia prawidłowo wypełnionego i kompletnego wniosku o zawarcie umowy dystrybucyjnej OSD przekazuje wnioskodawcy informację o jego przyjęciu, odrzuceniu lub odmowie zawarcia umowy dystrybucyjnej.
- 12.7.6 Wniosek o zawarcie umowy dystrybucyjnej może zostać odrzucony, jeżeli nie spełnia warunków, o których mowa w pkt 12.2.
- 12.7.7 W przypadku pozytywnego rozpatrzenia wniosku o zawarcie umowy dystrybucyjnej, OSD, przekazuje wnioskodawcy za potwierdzeniem odbioru parafowaną umowę dystrybucyjną, opracowaną na podstawie aktualnie obowiązującego wzorca umowy. Wnioskodawca w terminie 14 dni roboczych licząc od dnia doręczenia parafowanej umowy dystrybucyjnej, przekazuje do OSD za potwierdzeniem odbioru, jednostronnie podpisaną umowę dystrybucyjną.
- 12.7.8 OSD przesyła wnioskodawcy, za potwierdzeniem odbioru, podpisaną umowę dystrybucyjną w terminie 7 dni roboczych od dnia doręczenia umowy podpisanej przez wnioskodawcę.
- 12.7.9 Nieprześlanie przez wnioskodawcę podpisanej umowy o świadczenie usług dystrybucji w terminie określonym w pkt 12.7.7, uznaje się za wycofanie wniosku o zawarcie umowy dystrybucyjnej, o czym wnioskodawca zostanie niezwłocznie poinformowany przez OSD. Ewentualne ponowne wystąpienie o zawarcie umowy dystrybucyjnej wymaga ponownego złożenia wniosku o zawarcie umowy dystrybucyjnej. W przypadku, gdyby wnioskodawca o świadczenie usług dystrybucji był Odbiorcą w gospodarstwie domowym, OSD wyznaczy mu termin dodatkowy na przesłanie podpisanej umowy. Brak przesłania przez takiego wnioskodawcę podpisanej umowy, mimo wyznaczenia dodatkowego terminu, uznaje się za wycofanie wniosku o zawarcie umowy dystrybucyjnej.
- 12.7.10 Podpisanie umowy dystrybucyjnej przez wnioskodawcę jest jednoznaczne z akceptacją wszystkich jej warunków i wszystkich postanowień IRiESD.
- 12.7.11 Po zawarciu umowy dystrybucyjnej przez wnioskodawcę i OSD, wnioskodawca uzyskuje status ZUD.

12.8 Przypadki odmowy zawarcia umowy dystrybucyjnej.

12.8.1 OSD może odmówić zawarcia umowy dystrybucyjnej w każdym z następujących przypadków:

12.8.1.1 nie są spełnione warunki formalno-prawne, techniczne, finansowe, o których mowa w pkt 12.2- 12.4.

12.8.1.2 w przypadkach przewidzianych przepisami prawa.

13. PROCEDURA ZGŁASZANIA UMÓW DO REALIZACJI

13.1 Zasady zlecenia usługi dystrybucji, z zastrzeżeniem rozdziału 14.

- 13.1.1 ZUD dokonuje zlecenia świadczenia usługi dystrybucji składając do OSD Pojedyncze Zlecenie Dystrybucji (PZD) nie wcześniej niż na rok i nie później niż na 14 dni przed wnioskowanym w tym PZD terminem rozpoczęcia świadczenia usługi dystrybucji.
- 13.1.2 Zlecając usługę dystrybucji, ZUD może złożyć Zbiorcze zgłoszenie PZD, obejmujące wiele PZD.
- 13.1.3 W PZD ZUD wskazuje strefę dystrybucyjną z wybranym/ wybranymi punktem/ punktami wejścia, do którego dostarczone zostanie paliwo gazowe oraz punkt wyjścia z systemu dystrybucyjnego, do którego ma być świadczona usługa dystrybucji przez OSD.
- 13.1.4 ZUD składa do OSD PZD z wykorzystaniem obowiązującego formularza, z zastrzeżeniem pkt 17.2.
- 13.1.5 W treści PZD ZUD składa oświadczenie, iż zapewnione jest dostarczanie paliwa gazowego do punktu/ punktów wejścia do strefy dystrybucyjnej.
- 13.1.6 Na żądanie OSD, zgłoszone w każdym czasie, ZUD zobowiązany jest przedstawić dokument potwierdzający, iż zapewnione jest dostarczanie paliwa gazowego do punktu wejścia. Dokumentem potwierdzającym powyższe jest w szczególności wyciąg z umowy dostawy, umowy sprzedaży, umowy o świadczenie usług przesyłania oraz inny dokument, z treści którego wynika zapewnienie dostaw. Zakres danych wymaganych przez OSD w wyciągu zostanie wskazany w żądaniu.
- 13.1.7 Wyciąg z umowy, o którym mowa w pkt 13.1.6 powinien zawierać oświadczenie osób uprawnionych do reprezentowania podmiotu, że dane zawarte w wyciągu są zgodne z treścią umowy zawartej przez ten podmiot. Dla danych z pkt **Błąd! Nie można odnaleźć źródła odwołania.**, pkt 13.1.7 stosuje się odpowiednio.

13.2 Kwalifikacja PZD.

- 13.2.1 Rozróżnia się następujące typy PZD: PZD typu R (PZDR), PZD typu S (PZDS).
- 13.2.2 PZDR stosuje się do punktów wyjścia rozliczanych na podstawie zamówionej mocy umownej i ilości dostarczonego paliwa gazowego (punkty WR). W PZDR określa się w szczególności moc umowną i ilości paliwa gazowego w punkcie wyjścia. Dla danego punktu wyjścia WR może zostać złożone jedno lub więcej PZDR. W takim przypadku rozliczenie usług dystrybucji określone jest na podstawie alokacji na poszczególne PZDR zgodnie z rozdziałem **Błąd! Nie można odnaleźć źródła odwołania.**
- 13.2.3 PZDS stosuje się do punktów wyjścia rozliczanych na podstawie ilości pobranego paliwa gazowego (punkty WS). W PZDS określa się

w szczególności ilości paliwa gazowego pobierane w punkcie wyjścia. Dla danego punktu wyjścia WS może być złożone tylko jedno zlecenie PZDS.

13.2.4 Kwalifikacja do określonego typu PZDS lub PZDR dokonywana jest odrębnie dla każdego punktu wyjścia w oparciu o moc umowną oraz ciśnienie paliwa gazowego.

13.2.5 Zlecenie dotyczące punktu wyjścia, w którym ciśnienie paliwa gazowego jest nie wyższe niż 0,5 MPa kwalifikowane jest zgodnie z poniższą tabelą:

Moc umowna dla punktu wyjścia, dla którego rozliczana jest usługa dystrybucji b [kWh/h]	Typ PZD
b ≤ 110	PZDS
b > 110	PZDR

13.2.6 Zlecenie dotyczące punktu wyjścia, w którym ciśnienie paliwa gazowego jest wyższe niż 0,5 MPa kwalifikowane jest do PZDR.

13.3 Rozpatrywanie PZD.

13.3.1 OSD rozpatruje PZD z uwzględnieniem:

13.3.1.1 obowiązujących przepisów prawa,

13.3.1.2 spełnienia przez ZUD warunków, o których mowa w pkt 12.3 - 12.4.1.

13.3.2 Rozpatrywanie PZD przeprowadzane jest dwuetapowo:

13.3.2.1 Etap 1 - weryfikacja formalna,

13.3.2.2 Etap 2 - weryfikacja merytoryczna.

13.3.3 Na etapie weryfikacji formalnej badana jest zgodność danych i informacji zamieszczonych w PZD oraz załączonych dokumentów z wymaganiami formalnymi ich dotyczącymi (tzn. kompletność i poprawność danych oraz dokumentów).

13.3.4 Jeżeli PZD nie spełnia wymogów formalnych lub jeżeli w złożonym PZD występują błędy lub braki, OSD nie później niż 7 dni roboczych od daty otrzymania PZD wzywa ZUD do złożenia prawidłowo wypełnionego PZD lub uzupełnienia o wymagane dokumenty i informacje, w terminie 7 dni roboczych od doręczenia wezwania.

13.3.5 Jeżeli ZUD nie prześle prawidłowo wypełnionego lub uzupełnionego PZD w terminie wymienionym w pkt 13.3.4, PZD pozostawia się bez rozpatrzenia.

13.3.6 Na etapie weryfikacji merytorycznej PZD OSD ocenia, czy spełnione są warunki techniczne określone w pkt 12.3, w szczególności czy istnieją możliwości techniczne realizacji wnioskowanych usług we wskazanych

w PZD punktach wejścia i wyjścia.

13.3.7 PZD rozpatrywane są według kolejności wpływu. W ciągu 14 dni od złożenia prawidłowo wypełnionego i kompletnego PZD OSD przekazuje ZUD informację o jego przyjęciu, odrzuceniu lub odmowie świadczenia usług dystrybucji. W przypadku przyjęcia PZD, OSD informuje ZUD o obowiązku składania nominacji dla punktów objętych PZD danego ZUD.

13.3.8 PZD może zostać odrzucony, jeżeli ZUD nie spełnia warunków świadczenia usług dystrybucji, o których mowa w pkt 12.3 - 12.4. Rozpatrywanie PZD może zostać wstrzymane do czasu przedłożenia przez ZUD dokumentów, o których mowa w pkt 13.1.6 – **Błąd! Nie można odnaleźć źródła odwołania.** lub zwiększenia wartości zabezpieczenia finansowego na podstawie postanowień odpowiednio umowy dystrybucyjnej lub IRiESD. Jeśli PZD, który nie został przyjęty do realizacji, miał wpływ na rozpatrzenie innych PZD, OSD przeanalizuje je ponownie na zasadach ogólnych.

13.3.9 ZUD może wystąpić do OSD z wnioskiem o wycofanie zatwierdzonego PZD. Wniosek o wycofanie zatwierdzonego PZD nie może zostać złożony później niż na 5 dni roboczych przed dniem rozpoczęcia obowiązywania PZD wskazanym w treści zatwierdzonego PZD.

13.3.10 PZD obowiązuje od dnia wskazanego w treści PZD, nie wcześniej jednak niż w momencie montażu urządzenia pomiarowego.

13.3.11 PZD obowiązuje do momentu zakończenia dostarczania paliwa gazowego na podstawie tego PZD, nie później jednak niż w momencie demontażu urządzenia pomiarowego. PZD obowiązuje także w okresie wstrzymania dostarczania paliwa gazowego, zgodnie z pkt 13.8.

13.4 Przypadki odmowy świadczenia usług dystrybucji.

13.4.1 OSD może odmówić świadczenia usług dystrybucji w każdym z następujących przypadków:

13.4.1.1 nie są spełnione warunki techniczne, o których mowa w pkt 12.3 lub warunki finansowe, o których mowa w pkt 12.4.1,

13.4.1.2 w przypadkach przewidzianych przepisami prawa, w szczególności gdy świadczenie usługi na rzecz ZUD może obniżyć niezawodność dostarczania i jakość paliw gazowych poniżej poziomu określonego w odrębnych przepisach oraz powodować niekorzystne zmiany cen lub stawek opłat za dostarczane paliwa gazowe i zakresu ich dostarczania Odbiorcom przyłączonym do sieci, a także uniemożliwiać wywiązywanie się przez OSD z obowiązków w zakresie ochrony interesów Odbiorców i ochrony środowiska,

13.4.1.3 w przypadku gdy ZUD nie dysponuje możliwością dostarczania paliwa gazowego do punktu wejścia.

- 13.5 Zasady wypowiedzenia i zakończenia realizacji PZD określa umowa dystrybucyjna.
- 13.6 Zasady ustalania oraz zmiany zamówionej mocy umownej w ramach PZD.
- 13.6.1 Zasady ustalania i zmiany mocy umownej dotyczące punktów wyjścia określone są w taryfie.
 - 13.6.2 Zmiana określonej w PZD mocy umownej w punkcie wyjścia odbywa się w takim samym trybie jak składanie PZD lub ZZZ.
 - 13.6.3 Zamawiana moc umowna musi zawierać się w zakresie pomiarowym układu pomiarowego zainstalowanego w punkcie wyjścia.
- 13.7 Moc umowna zamawiana przez ZUD powinna być zgodna z mocą umowną określoną w umowie ZUD i Odbiorcy (umowie kompleksowej).
- 13.8 Wstrzymanie oraz wznowienie dostarczania paliwa gazowego do punktu wyjścia w ramach PZD.
- 13.8.1 Wstrzymanie lub wznowienie dostarczania paliwa gazowego realizowane jest przez OSD w ramach świadczonych usług dystrybucji na podstawie wystawionego przez ZUD polecenia wstrzymania lub wznowienia dostarczania paliwa gazowego do danego punktu wyjścia, z zastrzeżeniem obowiązujących przepisów.
 - 13.8.2 W poleceniu, o którym mowa w pkt 13.8.1 ZUD zobowiązany jest określić:
 - 13.8.2.1 punkt wyjścia, którego dotyczy polecenie,
 - 13.8.2.2 termin wykonania polecenia, z zastrzeżeniem pkt 13.8.4,
 - 13.8.2.3 rodzaj polecenia (wstrzymanie dostarczania lub wznowienie dostarczania).
 - 13.8.3 Przed złożeniem polecenia wstrzymania dostarczania paliwa gazowego do danego punktu wyjścia, ZUD wypełnia wobec Odbiorcy wszystkie wymogi prawne określone w ustawie Prawo energetyczne.
 - 13.8.4 ZUD ma obowiązek dostarczyć polecenie wstrzymania dostarczania paliwa gazowego nie później niż 4 dni robocze przed wskazanym w poleceniu terminem wstrzymania dostarczania paliwa gazowego.
 - 13.8.5 OSD ma obowiązek wykonać polecenie wstrzymania dostarczania paliwa gazowego w terminie maksymalnie 5 dni roboczych od wskazanego w poleceniu terminu wstrzymania dostarczania paliwa gazowego oraz niezwłocznie przekazania informacji o wykonaniu polecenia.
 - 13.8.6 W sytuacji, gdy OSD, pomimo dołożenia najwyższej staranności oraz przy wykorzystaniu prawnie dostępnych środków możliwych do zastosowania, w terminie określonym w pkt 13.8.5 nie będzie mógł wykonać polecenia, zobowiązany jest niezwłocznie powiadomić o tym ZUD.
 - 13.8.7 Polecenie wstrzymania dostarczania paliwa gazowego może zostać

odwołane przez ZUD przed jego realizacją przez OSD.

- 13.8.8 Niezwłocznie, jednakże nie później niż w ciągu 3 dni roboczych, po otrzymaniu od ZUD polecenia wznowienia dostarczania paliwa gazowego, OSD jest zobowiązany uzgodnić z Odbiorcą termin wznowienia dostarczania paliwa gazowego oraz wznowić dostarczanie paliwa gazowego do punktu wyjścia w uzgodnionym terminie. Zgodnie z art. 6d ust. 1 Ustawy Prawo energetyczne, OSD wznowia dostarczanie paliwa gazowego do Odbiorcy w gospodarstwie domowym w terminie 3 dni od dnia dostarczenia do OSD reklamacji tego Odbiorcy na wstrzymanie dostarczania do niego paliw gazowych, do czasu rozpatrzenia tej reklamacji. OSD przekazuje niezwłocznie ZUD informację o wykonaniu polecenia wznowienia dostarczania paliwa gazowego.
- 13.8.9 Opłaty za usługi wstrzymania i wznowienia dostarczania paliwa gazowego wykonane na polecenie ZUD ponosi ZUD, w wysokości określonej w taryfie.
- 13.8.10 W przypadku, gdy w jednym punkcie wyjścia jest więcej niż jedno PZD, fizyczne wstrzymanie dostaw paliwa gazowego następuje, gdy polecenia wstrzymania dostaw paliwa gazowego dotyczą wszystkich PZD. Wznowienie dostaw gazu następuje, gdy polecenie wznowienia dostaw paliwa gazowego dotyczy przynajmniej jednego PZD.
- 13.8.11 W przypadku, gdy w danym punkcie wyjścia usługa dystrybucji świadczona jest dla więcej niż jednego ZUD i OSD otrzyma zlecenie wstrzymania dostarczania paliw gazowych od jednego z ZUD, OSD niezwłocznie poinformuje pozostałych ZUD o fakcie otrzymania zlecenia wstrzymania.

14. PROCEDURA ZMIANY SPRZEDAWCY

- 14.1 Odbiorca przyłączony do sieci dystrybucyjnej OSD ma prawo do zmiany sprzedawcy paliwa gazowego.
- 14.2 Odbiorca nie ponosi wobec OSD żadnych opłat związanych z przeprowadzeniem procesu zmiany sprzedawcy. Procedura zmiany sprzedawcy trwa nie dłużej niż 21 dni od daty złożenia powiadomienia o zmianie sprzedawcy, tj. prawidłowo wypełnionego i kompletnego PZD, przez Odbiorcę lub upoważnionego przez niego sprzedawcę do OSD.
- 14.3 Inicjatorem zmiany Sprzedawcy jest Odbiorca lub upoważniony przez Odbiorcę nowy sprzedawca.
- 14.4 Odbiorca dokonuje wyboru nowego sprzedawcy i zawiera z nim umowę kompleksową lub umowę sprzedaży paliwa gazowego.
- 14.5 Odbiorca lub nowy sprzedawca działający z upoważnienia Odbiorcy wypowiada lub częściowo wypowiada umowę sprzedaży lub umowę kompleksową dotychczasowemu sprzedawcy. Odbiorca lub nowy sprzedawca informuje

dotychczasowego sprzedawcę i OSD o dniu rozpoczęcia przez nowego sprzedawcę sprzedaży paliwa gazowego do Odbiorcy. OSD informowany jest poprzez złożenie obowiązującego w OSD formularza PZD.

- 14.6 Rozpoczęcie świadczenia usług dystrybucji dla odbiorcy lub nowego sprzedawcy (na podstawie nowego PZD) następuje z rozpoczęciem nowej doby gazowej następującej po dobie gazowej, w której nastąpiło rozwiązanie umowy (PZD) z dotychczasowym sprzedawcą.
- 14.7 Procedura zmiany sprzedawcy następuje poprzez złożenie PZD, dlatego też odpowiednio nowy sprzedawca lub Odbiorca, który przejął obowiązki transportowe paliwa gazowego do punktu wyjścia z sieci OSD, musi mieć zawartą umowę dystrybucyjną OSD i status ZUD. Umowa dystrybucyjna OSD powinna zostać zawarta przed lub równocześnie ze złożeniem PZD.
- 14.8 W przypadku, gdy zmiana sprzedawcy następuje w związku z zawarciem umowy kompleksowej, nowy sprzedawca składa PZD, na mocy którego usługa dystrybucji paliwa gazowego będzie świadczona do punktu wyjścia, w którym paliwo gazowe pobierane jest przez Odbiorcę dokonującego zmiany sprzedawcy. Nowy sprzedawca powinien złożyć PZD najpóźniej na 21 dni przed planowanym dniem rozpoczęcia sprzedaży paliwa gazowego do Odbiorcy. W PZD należy złożyć oświadczenie, iż Odbiorca zapewnił skuteczne całkowite lub częściowe rozwiązanie umowy sprzedaży paliwa gazowego lub umowy kompleksowej z dotychczasowym sprzedawcą na dzień rozpoczęcia sprzedaży przez nowego sprzedawcę. Postanowienia rozdziału 13 stosuje się odpowiednio. Postanowień pkt 12.3.3.4 w zakresie przepustowości punktu wyjścia nie stosuje się.
- 14.9 W przypadku, gdy zmiana sprzedawcy następuje w związku z zawarciem umowy sprzedaży paliwa gazowego, Odbiorca zobowiązany jest złożyć PZD, na mocy którego usługa dystrybucji paliwa gazowego będzie świadczona do punktu wyjścia, w którym paliwo gazowe pobierane jest przez Odbiorcę dokonującego zmiany sprzedawcy. Odbiorca zawiera umowę dystrybucyjną z OSD i uzyskuje status ZUD. Odbiorca powinien złożyć PZD najpóźniej na 21 dni przed planowanym dniem rozpoczęcia sprzedaży paliwa gazowego do Odbiorcy. W PZD należy złożyć oświadczenie, iż Odbiorca zapewnił skuteczne całkowite lub częściowe rozwiązanie umowy sprzedaży paliwa gazowego lub umowy kompleksowej z dotychczasowym sprzedawcą na dzień rozpoczęcia sprzedaży przez nowego sprzedawcę. Postanowienia rozdziału 13 stosuje się odpowiednio. Postanowień pkt 12.3.3.4 w zakresie przepustowości punktu wyjścia nie stosuje się.
- 14.10 Dniem zmiany sprzedawcy jest dzień określony w zatwierdzonym przez OSD PZD. W przypadku, gdy OSD nie zatwierdzi PZD złożonego przez ZUD, będącego nowym sprzedawcą lub Odbiorcą, OSD kontynuuje świadczenie usługi dystrybucji do Odbiorcy na podstawie obowiązującego PZD przysługującego ZUD będącym dotychczasowym sprzedawcą, z zastrzeżeniem pkt 14.17.

14.11 PZD, o którym mowa w pkt 14.8 i pkt 14.9 dodatkowo powinno zawierać w szczególności:

14.11.1 dane ZUD,

14.11.2 datę, w której ma nastąpić rozpoczęcie sprzedaży paliwa gazowego przez nowego sprzedawcę i rozpocznie się świadczenie usługi dystrybucji na podstawie nowego PZD, przy czym data ta nie może przypadać wcześniej niż:

14.11.2.1 21 dni licząc od dnia złożenia prawidłowo wypełnionego i kompletnego PZD,

14.11.2.2 przed rozwiązaniem umowy z dotychczasowym sprzedawcą,

14.11.3 nadany przez OSD numer identyfikacyjny punktu wyjścia i dokładny adres punktu poboru paliwa gazowego.

14.12 PZD, o którym mowa odpowiednio w pkt 14.8 i pkt 14.9 rozpatrywane jest zgodnie z postanowieniami rozdziału 13, z zastrzeżeniem, że terminy, o których mowa w pkt 13.3.4 i pkt 13.3.7 wynoszą odpowiednio 7 dni. W tym samym terminie, na podstawie postanowień odpowiednio umowy dystrybucyjnej lub IRiESD, OSD może wezwać ZUD do zwiększenia wartości zabezpieczenia finansowego.

14.13 W przypadku gdy nie jest możliwe rozpoczęcie świadczenia usług dystrybucji w terminie wskazanym w PZD z przyczyn leżących po stronie ZUD lub z przyczyn technicznych, w szczególności gdy termin wskazany przez ZUD nie odpowiada wymogom określonym w pkt 14.11.2, OSD wzywa ZUD do wskazania prawidłowej proponowanej daty zmiany sprzedawcy.

14.14 W terminie 7 dni od daty wplynięcia kompletnego PZD, o którym mowa odpowiednio w pkt 14.8 i pkt 14.9 OSD informuje nowego sprzedawcę o terminie rozpoczęcia realizacji PZD oraz dotychczasowego sprzedawcę o terminie zakończenia realizacji PZD.

14.15 Z dniem rozpoczęcia sprzedaży paliwa gazowego przez nowego sprzedawcę zamówiona moc umowna dla punktów wyjścia WR oraz grupa taryfowa, według której OSD rozliczać będzie świadczenie usług dystrybucji dla punktów wyjścia WR i WS dla potrzeb nowego ZUD, nie ulegają zmianie. Zmiana wielkości mocy umownej jak i grupy taryfowej odbywa się zgodnie z zasadami zawartymi w taryfie, z uwzględnieniem historii zmian tych parametrów w danym punkcie wyjścia.

14.16 Z dniem rozpoczęcia świadczenia usługi dystrybucji na podstawie PZD nowego sprzedawcy lub Odbiorcy, przepustowość punktu wyjścia wykorzystywana przez dotychczasowego sprzedawcę przysługuje odpowiednio nowemu sprzedawcy lub Odbiorcy (ZUD).

14.17 W przypadku, gdy w toku weryfikacji PZD, o którym mowa odpowiednio w pkt 14.8 i pkt 14.9 OSD stwierdzi, że nowy sprzedawca nie spełnia warunków świadczenia

usług dystrybucji, a Odbiorca w gospodarstwie domowym rozwiązał skutecznie umowę kompleksową z dotychczasowym sprzedawcą i nie ma możliwości zapewnienia sobie dostaw paliwa gazowego od innych sprzedawców, OSD uruchamia procedurę sprzedaży rezerwowej, zgodnie z zasadami opisanymi w rozdziale 15.

14.18 OSD w ramach procedury zmiany sprzedawcy dokonuje odczytu wskazań układu pomiarowego w celu dokonania rozliczeń dotychczasowego sprzedawcy z Odbiorcą.

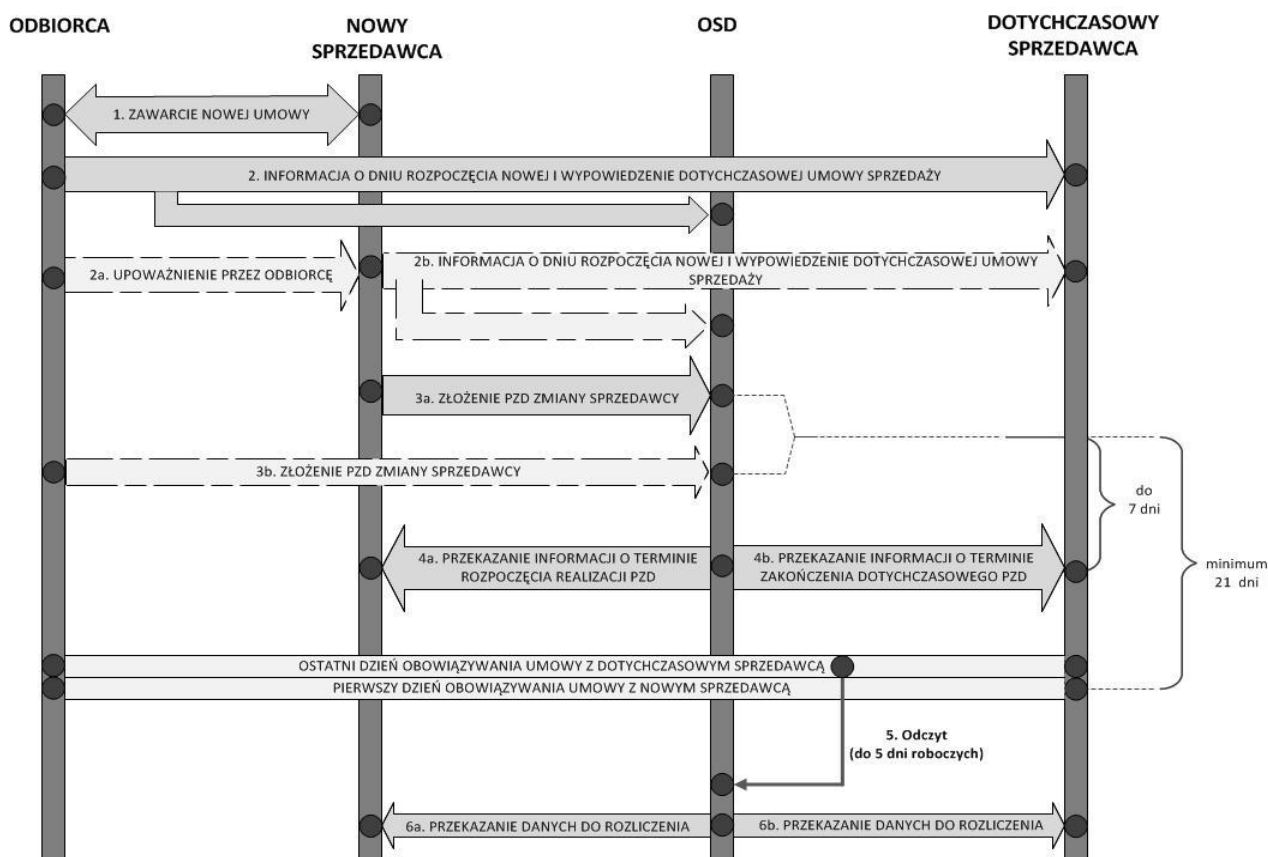
14.19 Odczytu, o którym mowa w pkt 14.18, OSD dokonuje w dniu ostatniego dnia obowiązywania PZD dotychczasowego sprzedawcy. W przypadku braku możliwości dokonania tego odczytu, OSD dokonuje oszacowania ilości odebranego paliwa gazowego.

14.20 Dane niezbędne do rozliczeń, o których mowa w pkt 14.18 OSD przekazuje dotychczasowemu i nowemu sprzedawcy w terminie 5 dni roboczych od dnia dokonania odczytu lub szacowania.

14.21 Postanowienia niniejszego rozdziału stosuje się odpowiednio w przypadku, gdy Odbiorca przyłączony do sieci dystrybucyjnej OSD, odbierając paliwo gazowe w punkcie wyjścia typu WR, dokonuje zmiany sprzedawcy polegającej na zawarciu kolejnej umowy sprzedaży lub umowy kompleksowej z kolejnym sprzedawcą i jednoczesnym zmniejszeniu mocy umownej u ZUD będącego dotychczasowym sprzedawcą.

14.22 W przypadku, gdy w trakcie realizacji procesu zmiany sprzedawcy wystąpią przesłanki uruchomienia sprzedaży rezerwowej, zgodnie z rozdziałem 15 proces zmiany sprzedawcy jest anulowany.

14.23 Schemat procesu zmiany sprzedawcy:



15. SPRZEDAŻ REZERWOWA I SPRZEDAŻ Z URZĘDU

- 15.1 OSD uruchamia i przeprowadza procedurę sprzedaży rezerwowej na zasadach określonych w ustawie Prawo Energetyczne.
- 15.2 OSD publikuje na swojej stronie internetowej oraz udostępnia w swojej siedzibie listę ZUD, którzy oferują sprzedaż rezerwową odbiorcom końcowym przyłączonym do sieci OSD wraz z informacją o adresach ich stron internetowych, na których zostały opublikowane oferty sprzedaży rezerwowej.
- 15.3 OSD na bieżąco aktualizuje listę, o której mowa w pkt 15.2 w oparciu o informacje przekazane przez ZUD za pośrednictwem poczty elektronicznej na adresy email wskazane w umowie dystrybucyjnej.
- 15.4 Na wniosek odbiorcy końcowego, OSD przedstawia listę, o której mowa w pkt 15.2 nie później niż w terminie 14 dni od daty doręczenia OSD takiego wniosku.
- 15.5 Z zastrzeżeniem pkt 15.7, OSD wszczyna procedurę sprzedaży rezerwowej w przypadku:
- 15.5.1 wygaśnięcia umowy sprzedaży paliw gazowych lub umowy kompleksowej zawartej pomiędzy odbiorcą końcowym a ZUD, lub
 - 15.5.2 otrzymania od ZUD lub powzięcia przez OSD informacji o zaprzestaniu lub konieczności zaprzestania sprzedaży paliw gazowych odbiorcom końcowym tego ZUD, lub
 - 15.5.3 konieczności zaprzestania świadczenia usług dystrybucji na rzecz ZUD na

zasadach określonych w umowie dystrybucyjnej lub IRiESD.

- 15.6 Informację, o której mowa w pkt 15.5.2 ZUD jest zobowiązany przekazać OSD za pośrednictwem poczty elektronicznej na adresy email wskazane w umowie dystrybucyjnej, nie później niż w terminie 2 dni od dnia powzięcia przez ZUD informacji o braku możliwości dalszego wywiązywania się z zawartej umowy sprzedaży lub umowy kompleksowej.
- 15.7 Procedura sprzedaży rezerwowej nie jest wszczynana:
- 15.7.1 jeżeli na zasadach opisanych w pkt 14.5 do OSD zostanie doręczone PZD, na mocy którego możliwe jest kontynuowanie dostarczania paliw gazowych do Odbiorcy końcowego,
 - 15.7.2 w przypadku, gdy zawarta pomiędzy odbiorcą końcowym a ZUD umowa kompleksowa lub zawarta pomiędzy odbiorcą końcowym a OSD umowa o świadczenie usług dystrybucji nie zawiera wskazania sprzedawcy rezerwowego i upoważnienia, o którym mowa w pkt 15.8, albo wskazany przez odbiorcę końcowego ZUD nie został wpisany przez OSD na listę sprzedawców rezerwowych,
 - 15.7.3 w przypadku wygaśnięcia lub rozwiązania umowy sprzedaży rezerwowej lub umowy kompleksowej zawierającej postanowienia umowy sprzedaży rezerwowej zawartej pomiędzy odbiorcą końcowym a ZUD pełniącym funkcję sprzedawcy rezerwowego,
 - 15.7.4 w przypadkach, o których mowa w art. 6a ust. 3 i 6b Ustawy Prawo energetyczne oraz w innych przypadkach czasowego wstrzymania świadczenia usług dystrybucji na zasadach określonych w umowie dystrybucyjnej, IRiESD lub obowiązujących przepisach prawa.
- 15.8 Działając w oparciu o upoważnienie udzielone OSD przez Odbiorcę końcowego w zawartej z ZUD umowie kompleksowej lub zawartej z OSD umowie o świadczenie usług dystrybucji, OSD w imieniu i na rzecz tego odbiorcy końcowego składa za pośrednictwem poczty elektronicznej sprzedawcy rezerwowemu, wybranemu przez tego Odbiorcę oświadczenie o przyjęciu oferty.
- 15.9 W przypadku, o którym mowa w pkt 15.7.2 lub 15.7.3, OSD działając w imieniu i na rzecz odbiorcy końcowego składa za pośrednictwem poczty elektronicznej sprzedawcy z urzędu oświadczenie o przyjęciu oferty.
- 15.10 W terminie 5 dni od złożenia oświadczenia, o którym mowa w pkt 15.8 lub w pkt 15.9, OSD informuje odbiorcę końcowego o zawarciu w jego imieniu i na jego rzecz odpowiednio umowy sprzedaży rezerwowej lub umowy kompleksowej zawierającej postanowienia umowy sprzedaży rezerwowej lub umowy kompleksowej ze sprzedawcą z urzędu.
- 15.11 OSD przenosi na sprzedawcę rezerwowego lub sprzedawcę z urzędu moc umowną

przysługującą w danym punkcie wyjścia ZUD, który zaprzestał dostarczania paliw gazowych do odbiorcy końcowego.

15.12 OSD dokonuje odczytu wskazań układu pomiarowego lub w przypadku braku możliwości dokonania tego odczytu, dokonuje oszacowania ilości odebranego paliwa gazowego.

15.13 OSD przekazuje dotychczasowemu sprzedawcy i odpowiednio sprzedawcy rezerwowemu lub sprzedawcy z urzędu dane dotyczące ilości zużytych przez odbiorcę końcowego paliw gazowych w terminie 14 dni od dnia rozpoczęcia sprzedaży rezerwowej lub sprzedaży z urzędu temu odbiorcy końcowemu.

16. PRACE W SYSTEMIE DYSTRYBUCYJNYM

16.1 Ocena stanu technicznego sieci dystrybucyjnej.

16.1.1 OSD zobowiązany jest do prowadzenia oceny stanu technicznego sieci dystrybucyjnej.

16.1.2 Na podstawie przeprowadzonej oceny sporządzane są okresowe plany remontów lub modernizacji. Planowane są również inne działania korygujące i zapobiegawcze zmierzające do zapewnienia bezpieczeństwa i utrzymania sieci dystrybucyjnej na odpowiednim poziomie technicznym.

16.2 Planowanie i realizacja prac remontowych lub modernizacyjnych.

16.2.1 OSD powiadamia użytkowników systemu dystrybucyjnego o terminach i czasie trwania planowanych przerw lub ograniczeń w dostarczaniu paliw gazowych w formie ogłoszeń prasowych, internetowych, komunikatów radiowych lub telewizyjnych, w inny sposób zwyczajowo przyjęty na danym terenie lub w drodze indywidualnych zawiadomień, przekazanych na piśmie, telefonicznie bądź za pomocą innego środka telekomunikacji co najmniej na:

16.2.1.1 7 dni przed dniem planowanej przerwy w dostarczaniu paliw gazowych dla Odbiorców zaliczanych do grupy przyłączeniowej B podgrupy I,

16.2.1.2 14 dni przed dniem planowanej przerwy w dostarczaniu paliw gazowych dla pozostałych Odbiorców,

16.2.1.3 Odbiorcy zlokalizowani za punktami wejścia objętymi ograniczeniami zobowiązani są do wprowadzenia ograniczeń w poborze paliwa gazowego.

16.2.2 W okresach występowania przerw i ograniczeń, spowodowanych prowadzeniem prac w systemie dystrybucyjnym, OSD zwolniony będzie z obowiązku przyjęcia paliwa gazowego w punktach wejścia lub dystrybucji paliwa gazowego do punktów wyjścia, które w wyniku prowadzonych prac objęte zostaną ograniczeniami.

17. WYMIANA INFORMACJI POMIĘDZY STRONAMI UMOWY DYSTRYBUCYJNEJ

17.1 Korespondencja pomiędzy OSD i ZUD.

- 17.1.1 W umowie dystrybucyjnej określone są osoby upoważnione przez strony do składania wszelkich oświadczeń związanych z realizacją umowy dystrybucyjnej.
- 17.1.2 Warunki współpracy służb dyspozytorskich i eksploatacyjnych stron w ramach świadczenia usług dystrybucji stanowią załączniki do umowy dystrybucyjnej.
- 17.1.3 Warunki wymiany informacji związanych ze składaniem wniosku o usługi dystrybucji i zawieraniem umowy dystrybucyjnej opisane są w rozdziale 12.
- 17.1.4 Procedury wymiany informacji związanych z procesem składania ZZZ opisane są w rozdziale **Błąd! Nie można odnaleźć źródła odwołania..**
- 17.1.5 Korespondencja związana z umową, o ile w IRiESD lub umowie dystrybucyjnej nie określono inaczej, będzie doręczana w formie pisemnej na adresy stron podane w umowie dystrybucyjnej listem poleconym za zwrotnym potwierdzeniem odbioru lub przesyłką kurierską, lub przez postańca, lub faksem za zwrotnym potwierdzeniem odbioru.
- 17.1.6 PZD, ZZZ, oraz informacje o alokacjach będą przesyłane przy wykorzystaniu poczty elektronicznej lub internetu.

17.2 Wymiana informacji pomiędzy OSD i ZUD.

- 17.2.1 Elektroniczna wymiana informacji związanych z realizacją świadczenia usługi dystrybucji pomiędzy OSD oraz ZUD będzie oparta na plikach typu PDF, XLS.
- 17.2.2 Dokumenty dotyczące alokacji przekazywane będą w postaci elektronicznej w formie plików TXT lub Excel.
- 17.2.3 Termin wprowadzenia elektronicznej wymiany informacji związany będzie z implementacją przez OSD wymaganych systemów informatycznych.
- 17.2.4 Termin wprowadzenia elektronicznej wymiany informacji zostanie ogłoszony na stronie internetowej OSD przynajmniej z 6-miesięcznym wyprzedzeniem.
- 17.2.5 Wymiana plików będzie następować z wykorzystaniem poczty elektronicznej lub Internetu.
- 17.2.6 W przypadku przekazania przez OSD informacji o zmianach w standardach elektronicznej wymiany dokumentów, w terminie określonym w pkt 17.2.4, ZUD, Odbiorcy, których system dystrybucyjny zasilany jest z systemu dystrybucyjnego OSD, zobowiązani są do dostosowania swoich systemów informatycznych do wymiany informacji w takich standardach.

17.3 Cena referencyjna gazu (CRG), wykorzystywana na potrzeby rozliczeń OSD, ustalana

jest przez OSD dla gazu wysokometanowego grupy E, na podstawie średniej ważonej ceny zakupu danego rodzaju paliwa gazowego wraz z kosztem jego dostarczenia do systemu dystrybucyjnego w miesiącu gazowym poprzedzającym miesiąc gazowy, w którym zostanie ona opublikowana na stronie internetowej OSD. Tak ustalona CRG obowiązuje w miesiącu gazowym następującym po miesiącu gazowym, w którym została opublikowana. Jeżeli w miesiącu gazowym będącym podstawą wyznaczenia CRG nie nastąpił zakup paliwa gazowego, obowiązuje poprzednia CRG.

17.3.1 OSD ustala CRG w [gr/kWh] do trzech miejsc po przecinku.

17.4 Poufność.

17.4.1 Zasady poufności określone zostały w umowie dystrybucyjnej.

17.5 Sposób i terminy przekazywania informacji w ramach bilansowania.

17.5.1 W ramach bilansowania handlowego OSD przekazuje ZUD raport HRN w terminie określonym w pkt 21.3.9.

17.6 Procedura udzielania informacji.

17.6.1 Podstawowe informacje oraz dokumenty związane ze świadczeniem usług dystrybucyjnych publikowane na stronie internetowej OSD są przedstawione w pkt 4.1.

17.6.2 Ponadto na stronie internetowej OSD są umieszczone numery telefonów kontaktowych oraz adresy jednostek OSD.

17.6.3 Odpowiedzi na zapytania i skargi składane na piśmie lub drogą elektroniczną będą udzielane w takim samym trybie jak zostały zadane.

17.6.4 OSD rozpatruje wnioski lub reklamacje Odbiorców lub ZUD w terminie 14 dni od dnia złożenia wniosku lub zgłoszenia reklamacji, z wyłączeniem spraw dotyczących parametrów jakościowych paliw gazowych dostarczanych z sieci gazowej, które są rozpatrywane w terminie 14 dni od zakończenia stosownych kontroli i pomiarów.

17.6.5 W przypadku zapytania telefonicznego będą udzielane informacje podstawowe dotyczące w szczególności: nazwy operatora i zakresu działania, adresów kontaktowych, adresu strony internetowej.

CZĘŚĆ III:
BILANSOWANIE SYSTEMU I ZARZĄDZANIE OGRANICZENIAMI SYSTEMOWYMI

18. WYMAGANIA DOTYCZĄCE UKŁADÓW POMIAROWYCH, SYSTEMÓW TELEMTRYCZNYCH ORAZ ZASADY DOKONYWANIA POMIARÓW

18.1 Układy pomiarowe - wymagania ogólne.

18.1.1 Nadzór nad prawidłową pracą układów pomiarowych w systemie dystrybucyjnym pełni OSD, stosując wymogi określone w następujących lub odpowiadających im aktualnych normach i przepisach prawa:

- 18.1.1.1 ZN-G-4001:2001: Terminologia i symbole graficzne,
- 18.1.1.2 ZN-G-4002:2001: Zasady rozliczeń i technika pomiarowa,
- 18.1.1.3 ZN-G-4003:2001: Stacje pomiarowe. Wymagania i kontrola,
- 18.1.1.4 ZN-G-4005:2001: Gazomierze turbinowe, Wymagania, badania i instalowanie,
- 18.1.1.5 ZN-G-4006:2001: Zwężkowe gazomierze kryzowe. Wymagania, badania i instalowanie,
- 18.1.1.6 ZN-G-4007:2001: Urządzenia elektroniczne. Wymagania i badania,
- 18.1.1.7 ZN-G-4008:2001: Gazomierze turbinowe, Budowa zestawów montażowych,
- 18.1.1.8 ZN-G-4009:2001: Zwężkowe gazomierze kryzowe, Budowa zestawów montażowych,
- 18.1.1.9 ZN-G-4010:2001: Gazomierze rotorowe, Wymagania, badania i instalowanie,
- 18.1.1.10 PN-EN 1359:2004: Gazomierze. Gazomierze miechowe,
- 18.1.1.11 PN-EN 1359:2004/A1:2006 Gazomierze. Gazomierze miechowe,
- 18.1.1.12 PN-EN 12261:2005/A1:2008 Gazomierze. Gazomierze turbinowe,
- 18.1.1.13 PN-EN 12480:2005/A1:2008 Gazomierze. Gazomierze rotorowe,
- 18.1.1.14 PN-EN 12405-1:2007/A1:2008 Gazomierze - Przeliczniki – Część 1: Przeliczanie objętości,
- 18.1.1.15 PN-EN 60079-0 Urządzenia elektryczne w przestrzeniach zagrożonych wybuchem gazów – Część 0: Wymagania ogólne,
- 18.1.1.16 PN-C-04752 2011 Gaz ziemny - Jakość gazu w sieci przesyłowej,
- 18.1.1.17 PN-C-04753 2011 Gaz ziemny - Jakość gazu dostarczanego odbiorcom z sieci dystrybucyjnej,
- 18.1.1.18 Ustawa Prawo o miarach,
- 18.1.1.19 Rozporządzenie w sprawie kontroli metrologicznej gazomierzy
- 18.1.1.20 Rozporządzenie w sprawie kontroli metrologicznej przyrządów pomiarowych,

- 18.1.1.21 Rozporządzenie systemowe,
 - 18.1.1.22 Standard Techniczny Izby Gospodarczej Gazownictwa ST-IG-0205-2011 „Ocena jakości gazów ziemnych. Część 1: Chromatografy gazowe procesowe do analizy składu gazu ziemnego”,
 - 18.1.1.23 Standard Techniczny Izby Gospodarczej Gazownictwa ST-IG-0202-2014 „Pomiary i rozliczenia paliwa gazowego”,
 - 18.1.1.24 Standard Techniczny Izby Gospodarczej Gazownictwa ST-IG-2701-2014 „Zasady rozliczeń paliw gazowych w jednostkach energii”.
- 18.1.2 Przepisy prawne, postanowienia IRiESD i Umów zawartych z ZUD, mają pierwszeństwo w stosunku do postanowień przywołanych norm oraz standardów technicznych.
- 18.1.3 Określenia objętości paliwa gazowego transportowanego w ramach umowy dystrybucyjnej, OSD dokonuje na podstawie:
- 18.1.3.1 rzeczywistych danych pomiarowych uzyskanych z układów pomiarowych zainstalowanych w punktach wyjścia z systemu dystrybucyjnego,
 - 18.1.3.2 danych szacunkowych obliczonych zgodnie z algorytmami określonymi w normach wymienionych w pkt 18.1.1 w przypadku awarii układów pomiarowych,
 - 18.1.3.3 danych szacunkowych obliczonych zgodnie z przyjętą przez OSD metodologią w przypadku punktów wyjścia WS, w których nie został zamontowany gazomierz z rejestracją i funkcją przechowywania w pamięci wielkości pomiarowych. Szacowanie ilości paliwa gazowego dokonywane jest zgodnie z postanowieniami rozdziału 19.
- 18.1.4 Urządzenia wchodzące w skład nowych układów pomiarowych, wprowadzanych do użytkowania, przeznaczone do prowadzenia rozliczeń w punktach wejścia lub wyjścia, powinny przejść procedurę oceny zgodności (zgodnie z Dyrektywą MID). Urządzenia wchodzące w skład każdego układu pomiarowego objęte prawną kontrolą metrologiczną muszą posiadać ważną cechę legalizacyjną i oznaczenie metrologiczne, zgodnie z obowiązującymi przepisami prawa. Urządzenia wchodzące w skład każdego układu pomiarowego wyłączone spod prawnej kontroli metrologicznej, powinny posiadać poświadczenie wyniku przeprowadzonych badań potwierdzających ich klasę metrologiczną oraz certyfikaty i dopuszczenia określone w przepisach prawa właściwych dla danego urządzenia.
- 18.1.5 Koszty związane z legalizacją, prawną kontrolą metrologiczną lub kontrolą metrologiczną układów pomiarowych zainstalowanych w punktach wejścia

i wyjścia, do których OSD posiada tytuł prawny, ponosi OSD. Koszty związane z legalizacją, prawną kontrolą metrologiczną lub kontrolą metrologiczną układów pomiarowych, do których OSD nie posiada tytułu prawnego, ponosi właściciel układu.

18.1.6 Dla podmiotów pobierających paliwo gazowe z sieci dystrybucyjnej miejsce zainstalowania układu pomiarowego i jego wyposażenie określa OSD w warunkach przyłączenia oraz umowie o przyłączenie.

18.1.7 Elementem układu pomiarowego mogą być urządzenia do zdalnej transmisji danych pomiarowych do OSD.

18.1.8 Wszystkie elementy wchodzące w skład układu pomiarowego muszą być przystosowane do plombowania. OSD dokonuje oplombowania wyżej wymienionych elementów i urządzeń z wykorzystaniem jednorazowych plomb z numerami identyfikacyjnymi.

18.1.9 Zastosowanie do pomiarów rozliczeniowych gazomierzy i urządzeń pomiarowych nieobjętych wymogami dokumentów wymienionymi w pkt 18.1.1, wymaga akceptacji OSD zawartej w umowie o przyłączenie lub umowie dystrybucyjnej.

18.2 Układy pomiarowe - rodzaje urządzeń pomiarowych.

18.2.1 Stosowane są różne konfiguracje układów pomiarowych zainstalowanych w punktach wejścia lub wyjścia. W skład układów pomiarowych, zależnie od wymagań i przeznaczenia, wchodzi między innymi następujące urządzenia:

18.2.1.1 gazomierz - urządzenie pomiarowe do zliczania objętości przepływającego przez niego paliwa gazowego w warunkach rzeczywistego pomiaru,

18.2.1.2 gazomierz z funkcją transmisji danych - gazomierz rejestrujący objętość przepływającego paliwa gazowego przy ciśnieniach paliwa gazowego nieprzekraczających 2,5 kPa z funkcją zdalnej transmisji danych,

18.2.1.3 gazomierz ze zdalnie sterowanym zaworem – gazomierz z funkcją transmisji danych, wyposażony w zawór umożliwiający zdalne wstrzymanie i wznowienie dostaw paliw gazowych,

18.2.1.4 przelicznik do gazomierza - elektroniczne urządzenie pomiarowe służące do przeliczania zmierzonej przez gazomierz objętości paliwa gazowego w warunkach pomiarowych na objętość paliwa gazowego w warunkach normalnych. W przelicznikach do gazomierzy stosuje się przeliczanie objętości typu PTZ lub GNG zgodnie z normą pkt 18.1.1.3,

18.2.1.5 rejestrator do gazomierza - elektroniczne urządzenie pomiarowe rejestrujące

objętość przepływającego paliwa gazowego w warunkach pomiaru. Rejestratory mogą być stosowane przy ciśnieniach paliwa gazowego nieprzekraczających 2,5 kPa i współpracować z gazomierzami wyposażonymi w nadajniki impulsów,

18.2.1.6 przetwornik - urządzenie elektroniczne przetwarzające mierzoną wartość nieelektryczną na elektryczną,

18.2.1.7 chromatograf - urządzenie elektroniczne wykonujące analizę próbki paliwa gazowego metodą chromatograficzną, celem określenia parametrów jakościowych badanego paliwa gazowego, w tym ciepła spalania,

18.2.1.8 gęstościomierz - urządzenie elektroniczne zainstalowane w punktach wejścia i wyjścia mierzące i wyliczające gęstość paliwa gazowego,

18.2.1.9 wilgotnościomierz - urządzenie elektroniczne mierzące i określające temperaturę punktu rosy wody w badanym paliwie gazowym dla określonych warunków ciśnienia i temperatury.

18.2.1.10 masomierz – (przepływomierz masowy) urządzenie elektroniczne służące do pomiaru strumienia masy cieczy (gaz LNG).

18.2.2 Wymagania odnośnie przeliczników do gazomierzy, rejestratorów do gazomierzy, przetworników, gęstościomierzy, chromatografów, wilgotnościomierzy i rejestratorów impulsów są podane w normie określonej w pkt 18.1.1.6. Wymagania odnośnie chromatografów określone są w pkt 18.1.1.22.

18.2.3 Przeliczniki i rejestratory do gazomierza służące do pomiarów ilości dystrybuowanego paliwa gazowego, pracują według czasu standardowego UTC+1 przez cały rok gazowy. OSD rozlicza ZUD zgodnie z czasem urzędowym.

18.3 Układy pomiarowe - wymagania techniczne.

18.3.1 Rodzaj i typ urządzeń wchodzących w skład układu pomiarowego w danym punkcie wejścia lub wyjścia przyłączanym do systemu dystrybucyjnego zostanie określony przez OSD w warunkach przyłączenia do systemu dystrybucyjnego oraz umowie o przyłączenie.

18.4 Pomiary.

18.4.1 OSD dokonuje pomiarów w zakresie niezbędnym do rozliczenia usługi dystrybucji, oraz określenia ilości paliwa gazowego będącego przedmiotem sprzedaży dokonywanej przez ZUD na rzecz Odbiorców posiadających umowę kompleksową.

- 18.4.2 Pomiary parametrów jakościowych dystrybuowanego paliwa gazowego wykonywane są przez OSD w wyznaczonych przez niego punktach systemu dystrybucyjnego.
- 18.4.3 W celu rozliczenia usługi dystrybucji przez OSD dokonywane są pomiary ciśnienia, temperatury i objętości transportowanego paliwa gazowego oraz parametrów charakteryzujących jakość paliwa gazowego w punktach określonych zgodnie z postanowieniami pkt 18.4.2, zgodnie z zasadami określonymi w normach i przepisach prawa, o których mowa w pkt 18.1.1.
- 18.4.4 W punktach wyjścia do Odbiorców oraz punktach wejścia, m.in. w miejscach fizycznego dostarczania paliwa gazowego, w których OSD posiada tytuł prawny do układów pomiarowych, OSD prowadzi pomiary następujących wielkości i parametrów paliwa gazowego:
- 18.4.4.1 W punktach wejścia do systemu dystrybucyjnego w zakresie:
- 18.4.4.1.1 godzinowej objętości paliwa gazowego,
 - 18.4.4.1.2 dobowej objętości paliwa gazowego,
 - 18.4.4.1.3 miesięcznej objętości paliwa gazowego,
 - 18.4.4.1.4 maksymalnej godzinowej objętości paliwa gazowego w danej dobie gazowej lub miesiącu gazowym,
 - 18.4.4.1.5 minimalnego ciśnienia w danej dobie gazowej lub miesiącu gazowym. Jako minimalne ciśnienie w danym miesiącu przyjmuje się minimalne dobowe ciśnienie zarejestrowane w danym miesiącu gazowym,
- 18.4.4.2 w punktach wyjścia typu WR wyposażonych w rejestratory lub przeliczniki do gazomierzy w zakresie:
- 18.4.4.2.1 godzinowej objętości paliwa gazowego, o ile istnieje taka techniczna możliwość,
 - 18.4.4.2.2 dobowej objętości paliwa gazowego,
 - 18.4.4.2.3 miesięcznej objętości paliwa gazowego,
 - 18.4.4.2.4 maksymalnej godzinowej objętości paliwa gazowego w danej dobie gazowej lub miesiącu gazowym.
- 18.4.4.3 W punktach wyjścia typu WR niewyposażonych w rejestratory lub przeliczniki do gazomierzy, w zakresie miesięcznej objętości paliwa gazowego, przy czym jako moc wykonaną w danym okresie rozliczeniowym przyjmuje się moc umowną,
- 18.4.4.4 w punktach wyjścia typu WS w zakresie objętości paliwa gazowego,

18.4.4.5 w wybranych punktach sieci dystrybucyjnej w zakresie kontrolnych pomiarów parametrów jakości paliwa gazowego, o których mowa w pkt 6.8,

18.4.4.6 w punktach wejścia do systemu dystrybucyjnego oraz w punktach wyjścia typu WR wyposażonych w chromatografy w zakresie ciepła spalania.

18.4.5 OSD w miarę posiadanych możliwości technicznych może dokonywać częstszych odczytów układów pomiarowych niż określono w pkt 18.4.4 i taryfie, odpłatnie na podstawie odrębnej umowy zawartej z ZUD.

18.4.6 W przypadku przeciążenia lub uszkodzenia gazomierza w punkcie wejścia, lub punkcie wyjścia, spowodowanego zwiększeniem przez ZUD lub Odbiorcę ZUD poboru paliwa gazowego powyżej górnej granicy zakresu pomiaru strumienia objętości, gazomierz powinien zostać poddany ponownej legalizacji lub kontroli metrologicznej. Wszystkie koszty związane z przeprowadzeniem ponownej legalizacji lub kontroli metrologicznej, w szczególności: koszty transportu, legalizacji lub kontroli metrologicznej oraz ewentualnej naprawy, demontażu i montażu gazomierza i układu pomiarowego, ponosi ZUD, po przedstawieniu przez OSD dokumentów potwierdzających poniesione koszty.

18.4.7 Jeżeli OSD nie przysługuje tytuł prawny do urządzeń pomiarowych zainstalowanych w punkcie wejścia, m.in. w miejscu fizycznego dostarczania paliwa gazowego lub wyjścia, Odbiorca, któremu przysługuje tytuł prawny do urządzeń zainstalowanych w tym punkcie oraz ZUD zapewnią dostęp OSD do urządzeń pomiarowych, wykonywanie pomiarów wielkości określonych w pkt 18.4.4 oraz przekazywanie do OSD danych pomiarowych.

18.4.8 Rozliczenia dotyczące ilości paliwa gazowego ustalone na podstawie pomiarów mogą podlegać przeliczeniu przez OSD poprzez dokonanie zsumowania zmierzonych godzinowych ilości paliwa gazowego dla doby gazowej.

18.5 Sprawdzanie prawidłowości działania układów pomiarowych:

18.5.1 Układ pomiarowy stanowiący własność OSD będzie poddawany regularnemu sprawdzaniu.

18.5.2 Na pisemne żądanie ZUD lub odbiorcy, OSD dokonuje sprawdzenia prawidłowości działania układu pomiarowego stanowiącego własność OSD, nie później niż w ciągu 14 dni od dnia zgłoszenia żądania.

18.5.3 ZUD lub odbiorca ma prawo zażądać sprawdzenia układu pomiarowego przez niezależne laboratorium posiadające akredytację jednostki certyfikującej uzyskaną zgodnie z obowiązującymi przepisami. OSD

przekazuje układ pomiarowy do badania laboratoryjnego w terminie 7 dni od dnia zgłoszenia takiego żądania przez ZUD lub Odbiorcę.

18.5.4 Na pisemne żądanie OSD, lub podmiot dostarczający paliwo gazowe do danego fizycznego punktu wejścia dokonuje sprawdzenia prawidłowości działania układu pomiarowego służącego do określania wartości ciepła spalania przez niezależne laboratorium posiadające akredytację jednostki certyfikującej uzyskaną zgodnie z obowiązującymi przepisami. Układ pomiarowy powinien zostać sprawdzony w terminie 21 dni od dnia zgłoszenia takiego żądania przez OSD.

18.5.5 ZUD lub odbiorca pokrywa koszty sprawdzenia prawidłowości działania układu pomiarowego, wykonanego na żądanie tego ZUD lub Odbiorcy w przypadku, gdy nie stwierdzono nieprawidłowości w działaniu elementów układu pomiarowego.

18.5.6 OSD pokrywa koszty sprawdzenia prawidłowości działania układu pomiarowego wykonanego na jego żądanie w przypadku, gdy nie stwierdzono nieprawidłowości w działaniu elementów urządzenia pomiarowego.

18.5.7 Odpowiednio Odbiorca lub ZUD, będący właścicielem układu pomiarowego, pokrywa koszty jego sprawdzenia w przypadku stwierdzenia nieprawidłowości w jego działaniu.

18.6 Wymagania w zakresie kontroli metrologicznej urządzeń pomiarowych wchodzących w skład układów pomiarowych, które wyłączone są spod obowiązku prawnej kontroli metrologicznej:

18.6.1 Kontroli metrologicznej podlegają gazomierze wyłączone spod prawnej kontroli metrologicznej, tj. o strumieniu objętości większym niż 100 m³/h lub zainstalowane na sieci dystrybucyjnej, w której ciśnienie robocze przekracza 0,5 MPa, wprowadzone do obrotu lub użytkowania po dokonaniu oceny zgodności lub na podstawie decyzji zatwierdzenia typu oraz przeliczniki stosowane do tych gazomierzy.

18.6.2 Termin zgłoszenia po raz pierwszy do legalizacji ponownej przeliczników podlegających prawnej kontroli metrologicznej, powinien być zgodny z obowiązującymi przepisami prawa. Do tego terminu, legalizacji ponownej podlegają przeliczniki współpracujące z gazomierzami podlegającymi prawnej kontroli metrologicznej.

18.6.3 Kontrola metrologiczna gazomierzy wyłączonych spod prawnej kontroli metrologicznej, zainstalowanych w fizycznych punktach wejścia i wyjścia z systemu dystrybucyjnego, będzie realizowana nie rzadziej niż co 5 lat.

Okres 5 lat liczy się od dnia 1 stycznia roku następującego po roku, w którym kontrola metrologiczna, lub prawna kontrola metrologiczna w przypadku gazomierzy podlegających uprzednio takiej kontroli, została dokonana. Sprawdzenie gazomierzy jest realizowane także każdorazowo po usunięciu awarii, naprawie lub przeciążeniu gazomierza.

18.6.4 Kontrola metrologiczna gazomierzy obejmuje:

- a) oględziny zewnętrzne;
- b) sprawdzenie, czy na gazomierzach znajdują się wymagane oznaczenia;
- c) wyznaczenie błędów wskazań gazomierza.

18.6.5 Wzorcowanie gazomierzy, powinno być wykonywane:

18.6.5.1 powietrzem lub gazem ziemnym przy ciśnieniu zbliżonym do roboczego – dla gazomierzy turbinowych oraz ultradźwiękowych, zainstalowanych na sieci gazowej, w której maksymalne ciśnienie robocze przekracza 0,5 MPa;

18.6.5.2 powietrzem przy ciśnieniu atmosferycznym lub gazem ziemnym przy ciśnieniu zbliżonym do roboczego - dla gazomierzy turbinowych oraz ultradźwiękowych, zainstalowanych na sieci gazowej, w której maksymalne ciśnienie robocze nie przekracza 0,5 MPa;

18.6.5.3 powietrzem przy ciśnieniu atmosferycznym lub gazem ziemnym przy ciśnieniu zbliżonym do roboczego – dla gazomierzy rotorowych oraz pozostałych, bez względu na maksymalne ciśnienie robocze sieci gazowej.

18.6.6 Wartości błędów gazomierzy określone podczas wzorcowania, powinny być mniejsze od wartości błędów granicznych dopuszczalnych, tj.:

18.6.6.1 2% w zakresie od Q_{\min} do Q_t ;

18.6.6.2 1% w zakresie od Q_t do Q_{\max} .

18.6.7 W przypadku, gdy błędy gazomierza określone podczas wzorcowania są większe od wartości określonych w pkt 19.6.6, gazomierz należy poddać adjustacji i ponownemu wzorcowaniu.

18.6.8 Z przeprowadzonych czynności kontroli metrologicznej gazomierza, sporządza się protokół, który zawiera w szczególności:

18.6.8.1 dane identyfikujące:

- a) podmiot przeprowadzający sprawdzenie,
- b) wnioskodawcę,
- c) nazwę gazomierza,
- d) miejsce i termin przeprowadzenia sprawdzenia,
- e) miejsce użytkowania gazomierza,

18.6.8.2 numer fabryczny gazomierza,

- 18.6.8.3 zakres przeprowadzonego sprawdzenia;
- 18.6.8.4 wyniki sprawdzenia, w tym wyniki dotyczące charakterystyki metrologicznej sprawdzonego gazomierza;
- 18.6.8.5 informację o rodzajach i miejscach umieszczenia cech zabezpieczających i plomb,
- 18.6.8.6 stwierdzenie, czy gazomierz spełnia wymagania;
- 18.6.8.7 datę sporządzenia protokołu;
- 18.6.8.8 podpis osoby przeprowadzającej sprawdzenie.

18.6.9 Wynik przeprowadzonej kontroli metrologicznej powinien być poświadczony świadectwem wzorcowania wystawionym przez jednostkę przeprowadzającą taką kontrolę.

18.6.10 Warunkiem użytkowania gazomierzy, wyłączonych spod prawnej kontroli metrologicznej, jest udokumentowanie poprawności działania urządzenia, zgodnie z pkt 19.6.1 -19.6.8.

18.6.11 Badania gazomierza w zakresie kontroli metrologicznej, należy zlecić po raz pierwszy w terminie, w którym przyrządy pomiarowe wprowadzone do obrotu lub użytkowania po dokonaniu oceny zgodności lub na podstawie decyzji zatwierdzenia typu, powinny być zgłaszane do legalizacji ponownej w przypadku gdyby nadal podlegały prawnej kontroli metrologicznej.

18.7 Przedpłatowe układy pomiarowe.

18.7.1 OSD montuje przedpłatowe układy pomiarowe na podstawie przekazanego przez ZUD wniosku odbiorcy, który spełnia kryteria do uznania go za odbiorcę wrażliwego paliw gazowych w rozumieniu przepisów Ustawy Prawo Energetyczne. W przypadku gdy odbiorca wniesie wniosek bezpośrednio do OSD, zostanie on przekazany do ZUD, z którym ten odbiorca ma zawartą umowę kompleksową, w celu weryfikacji przez ZUD czy spełnia on przesłanki do uznania go za odbiorcę wrażliwego. OSD montuje przedpłatowy układ pomiarowy w terminie 21 dni od przekazania lub potwierdzenia wniosku odbiorcy przez ZUD.

18.7.2 OSD ma prawo zamontować przedpłatowe układy pomiarowe z własnej inicjatywy lub na wniosek ZUD:

18.7.2.1 W przypadku wystąpienia przez odbiorcę w gospodarstwie domowym z wnioskiem o rozpatrzenie przez sąd polubowny lub przez Prezesa URE jego sporu z ZUD sprzedającym mu paliwo gazowe lub z OSD,

18.7.2.2 w przypadku gdy odbiorca zwlekał z zapłatą:

- 18.7.2.2.1 za pobrane paliwo gazowe co najmniej dwukrotnie w ciągu kolejnych 12 miesięcy,
 - 18.7.2.2.2 za świadczone usługi przez okres co najmniej jednego miesiąca,
 - 18.7.2.3 w przypadku gdy odbiorca nie ma tytułu prawnego do nieruchomości, obiektu lub lokalu, do którego jest dostarczane paliwo gazowe,
 - 18.7.2.4 w przypadku gdy odbiorca użytkuje nieruchomość, obiekt lub lokal w sposób uniemożliwiający cykliczne sprawdzanie układu pomiarowego.
 - 18.7.3 Koszty zainstalowania przedpłatowego układu pomiarowego, w przypadkach o których mowa w pkt 18.7.1 oraz pkt 18.7.2, ponosi OSD.
 - 18.7.4 ZUD, z którym Odbiorca ma zawartą umowę sprzedaży lub umowę kompleksową, zapewnia sprzedaż paliwa gazowego z wykorzystaniem przedpłatowego układu pomiarowego, a także pobiera opłaty z tytułu tej sprzedaży. Powyższe nie wyłącza obowiązku ZUD do uiszczania opłaty na rzecz OSD, na zasadach określonych w Taryfie, z tytułu świadczenia usługi dystrybucji.
 - 18.7.5 ZUD w ciągu 3 dni roboczych od dnia zainstalowania przedpłatowego układu pomiarowego przekazuje do OSD PZD zawierające informacje o ilości paliwa gazowego, jakie mają zostać dostarczone do punktu wyjścia wyposażonego w przedpłatowy Układ pomiarowy.
 - 18.7.6 Zakończenie realizacji PZD do punktu wyjścia wyposażonego w przedpłatowy układ pomiarowy następuje w sytuacji, gdy dostarczono do punktu wyjścia ilość paliwa gazowego określone w PZD, a ZUD nie złożył nowego PZD informującego o kolejnych ilościach paliwa gazowego, jakie mają zostać dostarczone do punktu wyjścia wyposażonego w przedpłatowy układ pomiarowy.
- 18.8 Sposób wykonywania odczytów układów pomiarowych przez OSD w punktach wyjścia z sieci dystrybucyjnej.
- 18.8.1 OSD prowadzi odczyty układów pomiarowych w punktach wyjścia z systemu dystrybucyjnego z częstotliwością określoną w taryfie.
 - 18.8.2 OSD zobowiązany jest do:
 - 18.8.2.1 zachowania cykli odczytowych dla każdego punktu wyjścia zgodnie z taryfą.
 - 18.8.2.2 oszacowania objętości pobranego paliwa gazowego w przypadku uszkodzenia układów pomiarowych w punkcie wyjścia, w terminie 7 dni roboczych od dnia stwierdzenia przez OSD uszkodzenia,
 - 18.8.3 Dla punktów wyjścia typu WR OSD wykonuje jeden odczyt nie później niż w ciągu 5 pierwszych dni roboczych miesiąca następnego po zakończeniu

miesiąca gazowego.

18.8.4 OSD przekazuje ZUD odczyty wskazań układów pomiarowych wykonane poza SHO, związane z:

18.8.4.1 wstrzymaniem dostarczania paliwa gazowego bez demontażu układu pomiarowego lub z demontażem/ montażem/ wymianą układu pomiarowego, albo rozwiązaniem umowy kompleksowej z Odbiorcą, albo z realizacją procedury zmiany sprzedawcy,

18.8.4.2 odczytami kontrolnymi, gdy ZUD zgłosił reklamację dotyczącą:

18.8.4.2.1 poprawności wskazania układu pomiarowego,

18.8.4.2.2 ilości zużycia paliwa gazowego,

18.8.4.2.3 poprawności działania układu pomiarowego.

18.8.5 Jeżeli dokonany przez OSD odczyt kontrolny zlecony przez ZUD w następstwie reklamacji potwierdzi prawidłowość reklamowanego odczytu lub poprawność działania układu pomiarowego, OSD przysługuje od ZUD zwrot kosztów wykonania odczytu kontrolnego w wysokości i ustalonej na zasadach określonych w Taryfie.

18.8.6 Koszty związane ze sprawdzeniem układu pomiarowego w następstwie stwierdzenia uszkodzenia zabezpieczeń układu pomiarowego pokryje ZUD według stawek określonych w taryfie lub umowie dystrybucyjnej, chyba że nastąpiło to z przyczyn, za które Odbiorca nie ponosi odpowiedzialności.

18.9 W celu umożliwienia ZUD prowadzenia rozliczeń z Odbiorcami ZUD, OSD przekazuje ZUD następujące dane dla punktów wyjścia typu WR:

18.9.1 numer identyfikacyjny punktu wyjścia,

18.9.2 grupę taryfową Odbiorcy przypisanego do danego punktu wyjścia,

18.9.3 objętość zużytego paliwa gazowego w danym punkcie wyjścia w okresie rozliczeniowym z dokładnością do pełnych jednostek [m³], tj. bez uwzględniania miejsc po przecinku,

18.9.4 wartość współczynnika konwersji (K_{WR}), wyrażona w kWh/m³, zaokrąglana do trzech miejsc po przecinku,

18.9.5 ilość zużytego paliwa gazowego w danym punkcie wyjścia w okresie rozliczeniowym w zaokrągleniu do dwóch miejsc po przecinku [kWh],

18.9.6 rodzaj odczytu (rzeczywisty lub szacunkowy),

18.9.7 wartość liczbową maksymalnej mocy wykonanej w danym okresie rozliczeniowym w jednostkach objętości [m³/h], z dokładnością do pełnych

jednostek tj. bez uwzględniania miejsc po przecinku oraz w jednostkach energii [kWh/h], w zaokrągleniu do pełnych jednostek,

18.9.8 datę wystąpienia maksymalnej mocy w danym okresie rozliczeniowym.

18.10W celu umożliwienia ZUD prowadzenie rozliczeń z Odbiorcami ZUD, OSD przekazuje ZUD następujące dane dla punktów wyjścia typu WS:

18.10.1 numer identyfikacyjny punktu wyjścia,

18.10.2 grupę taryfową Odbiorcy przypisanego do danego punktu wyjścia,

18.10.3 stan wskazań układu pomiarowego na początku okresu odczytowego określonego w SHO [m³],

18.10.4 stan wskazań układu pomiarowego na końcu okresu odczytowego określonego w SHO [m³],

18.10.5 objętość zużytego paliwa gazowego w danym punkcie wyjścia w okresie odczytowym określonym w SHO lub w okresie rozpoczętym lub zakończonym odczytem, o którym mowa w pkt 18.8.4 z dokładnością do pełnych jednostek [m³], tj. bez uwzględniania miejsc po przecinku,

18.10.6 wartość Współczynnika konwersji (K_{ws}), w danym punkcie wyjścia w okresie odczytowym określonym w SHO lub w okresie rozpoczętym lub zakończonym odczytem, o którym mowa w pkt 18.8.4, wyrażona w kWh/m³, zaokrąglana do trzech miejsc po przecinku,

18.10.7 ilość zużytego paliwa gazowego w danym punkcie wyjścia w okresie odczytowym określonym w SHO w zaokrągleniu do pełnych jednostek [kWh],

18.10.8 rodzaj odczytu (szacowany, rzeczywisty lub podany przez Odbiorcę).

18.11 System telemetryczny. Zdalny odczyt układów pomiarowych i sposób przekazywania danych pomiarowych.

18.11.1 Nowobudowane układy pomiarowe w punktach WR powinny być wyposażone w system transmisji danych.

18.11.2W przypadku, gdy OSD nie posiada tytułu prawnego do układu pomiarowego zainstalowanego w punkcie wejścia lub wyjścia, właściciel tego układu jest zobowiązany, na wniosek OSD, do umożliwienia:

18.11.2.1 zainstalowania przez OSD w danym punkcie wejścia lub wyjścia własnych urządzeń telemetrycznych podłączonych bezpośrednio do układów pomiarowych określonych w pkt 18.2.1, służących do transmisji danych pomiarowych do OSD,

18.11.2.2 bezpośredniego dostępu do urządzeń telemetrycznych zainstalowanych

przez OSD, zgodnie z pkt 18.11.2.1, w danym punkcie wejścia lub wyjścia, celem ich konserwacji i naprawy.

18.11.3 ZUD lub Odbiorca posiadający tytuł prawny do układu pomiarowo-rozliczeniowego wyposażonego w urządzenia do transmisji danych pomiarowych w punkcie wejścia lub wyjścia, na wniosek OSD, ma obowiązek uzgodnić z OSD zakres i zasady udostępniania urządzeń do transmisji danych pomiarowych do systemu telemetrycznego OSD, określone we wniosku. W przypadku odmowy ZUD lub Odbiorcy udostępnienia urządzeń do transmisji danych w zakresie określonym we wniosku, OSD ma prawo zainstalować w tym punkcie własne urządzenia telemetryczne zgodnie z zapisem pkt 18.11.2.

18.11.4 OSD, w miarę posiadanych możliwości technicznych, na wniosek ZUD lub Odbiorcy może udostępniać zdalnie dane pomiarowe dotyczące punktu wejścia lub wyjścia, do którego OSD posiada tytuł prawny. Dane pomiarowe udostępniane są ZUD w zakresie punktów, na których rozliczenia dokonywane są tylko dla tego ZUD. Dane, o których mowa w zdaniu poprzedzającym pochodzą bezpośrednio z układu pomiarowego i nie są w żaden sposób weryfikowane ani przetwarzane przez OSD i nie mają charakteru danych rozliczeniowych w rozumieniu obowiązujących przepisów prawa lub Umowy, a w szczególności nie mogą stanowić podstawy do występowania z jakimikolwiek roszczeniami względem OSD.

18.11.5 OSD ustala sposób realizacji, tryby i protokoły udostępniania danych pomiarowych określonych w pkt 18.11.4 w ramach posiadanych przez urządzenia i systemy telemetryczne możliwości.

18.11.6 OSD w miarę posiadanych możliwości technicznych na wniosek OSP lub OSW, może udostępniać zdalnie dane pomiarowe dotyczące punktu wejścia lub wyjścia, do którego OSD posiada tytuł prawny w sposób określony w porozumieniu o współpracy.

18.11.7 OSD, OSP, OSW, ZUD i Odbiorca pokrywają we własnym zakresie koszty budowy i eksploatacji swoich systemów zdalnego odbioru danych pomiarowych z punktów wejścia lub wyjścia dla swoich potrzeb, chyba, że umowa dystrybucyjna, porozumienie o współpracy lub umowa o przyłączenie nie stanowi inaczej.

18.11.8 W przypadku awarii urządzeń do transmisji danych w punkcie wejścia lub wyjścia, podmiot posiadający tytuł prawny do urządzeń transmisyjnych lub podmiot je eksploatujący, ma obowiązek niezwłocznego poinformowania OSD o zaistniałej awarii oraz podjęcia bez zbędnej zwłoki działań zmierzających do jej usunięcia.

18.11.9W przypadku gdy OSD posiada tytuł prawny do układu pomiarowego zainstalowanego w punkcie wejścia lub wyjścia, Odbiorca lub ZUD nie jest uprawniony, bez zgody OSD, do zainstalowania w tym punkcie systemu telemetrycznego podłączonego bezpośrednio do tego układu pomiarowego.

19. SZACOWANIE ILOŚCI PALIWA GAZOWEGO W PUNKTACH WYJŚCIA TYPU WS

19.1 Szacowanie ilości paliwa gazowego dystrybuowanego do punktów wyjścia typu WS wykonywane jest w celu określenia ilości paliwa gazowego do rozliczenia usług dystrybucji dla poszczególnych PZDS w danej grupie taryfowej.

19.2 Szacowanie dotyczy tylko tych punktów wyjścia WS, dla których nie są znane stany licznika na koniec okresu rozliczeniowego. Dla punktów wyjścia typu WS, dla których znane są wskazania układów pomiarowych na koniec miesiąca gazowego, w szczególności dla punktów wyjścia wyposażonych w systemy telemetrii, o których mowa w pkt 18.11, przyjmuje się te wskazania jako wskazania na koniec okresu rozliczeniowego.

19.3 Ilość paliwa gazowego odebrana w punkcie wyjścia typu WS w okresie od poprzedniego odczytu do bieżącego odczytu jest wyznaczana według następującego wzoru:

$$Q_{0E} = K_{WS} * Q_0$$

gdzie:

Q_{0E} - ilość paliwa gazowego pobrana w punkcie wyjścia typu WS w okresie od poprzedniego do bieżącego;

K_{WS} - współczynnik konwersji dla punktu typu WS [kWh/m³];

Q_0 - różnica wskazań układu pomiarowego w punkcie wyjścia typu WS pomiędzy bieżącym a poprzednim odczytem wyrażona w jednostkach objętości [m³].

19.4 Współczynnik konwersji (K_{WS}) jest wyznaczany na podstawie średniej arytmetycznej z ostatnio opublikowanych wartości ciepła spalania, zgodnie z pkt 6.6.4, z liczby miesięcy odpowiadającej liczbie miesięcy okresu rozliczeniowego, według następującego wzoru:

$$K_{WS} = \frac{1}{N_0} \frac{\sum_{m=M_p-1}^{M_k-1} CS_m}{3,6}$$

gdzie:

K_{WS} - współczynnik konwersji dla punktu typu WS [kWh/m³];

M_k - miesiąc gazowy, w którym dokonano bieżącego odczytu punktu WS;

M_p - miesiąc gazowy, w którym przypada pierwszy dzień po poprzednim odczycie punktu WS;

N_0 - liczba miesięcy okresu rozliczeniowego, przy czym $N_0 = M_k - M_p + 1$;

CS_m - wartość ciepła spalania w miesiącu M opublikowana przez OSD zgodnie

z pkt 6.6.4 [MJ/m³].

19.5 Szacowanie objętości paliwa gazowego dla punktu/ punktów wyjścia typu WS odbywa się według następującego algorytmu:

$$Q_{ws} = Q_0 + Q_{Db} - Q_{Dp}$$

gdzie:

Q_{ws} - objętość paliwa gazowego dostarczona Odbiorcom z grup taryfowych dla punktów WS w danym okresie rozliczeniowym;

Q_0 - objętość paliwa gazowego dostarczona do punktu wyjścia typu WS lub suma objętości paliwa gazowego dostarczonych do punktów wyjścia typu WS dla danej grupy taryfowej, wynikająca z różnicy między stanem odczytu danego punktu wyjścia typu WS dokonany w bieżącym okresie rozliczeniowym a stanem odczytu poprzedniego dla tego punktu wyjścia;

Q_{Db} - szacowana objętość paliwa gazowego dla punktu wyjścia typu WS lub suma szacowanych objętości paliwa gazowego dla punktów wyjścia typu WS dla danej grupy taryfowej określona na ostatni dzień okresu rozliczeniowego;

Q_{Dp} - szacowana objętość paliwa gazowego dla punktu wyjścia typu WS lub suma szacowanych objętości paliwa gazowego dla punktów wyjścia typu WS dla danej grupy taryfowej określona w poprzednim okresie rozliczeniowym.

19.6 Szacowana ilość paliwa gazowego dla danego punktu wyjścia typu WS określana jest na podstawie średniodobowego zużycia paliwa gazowego zgodnie ze wzorem:

$$Q_{Db} = D_n \times Q_{\acute{s}r}$$

gdzie:

Q_{Db} - szacowana ilość paliwa gazowego dla punktów wyjścia typu WS dla danej grupy taryfowej;

D_n - ilości dni od daty ostatniego odczytu do końca bieżącego okresu rozliczeniowego;

$Q_{\acute{s}r}$ - średniodobowe zużycie paliwa gazowego dla danego okresu rozliczeniowego.

19.7 Wartość $Q_{\acute{s}r}$ określa się:

19.7.1 indywidualnie dla każdego punktu wyjścia WS, na podstawie zużycia w analogicznym okresie roku poprzedniego,

19.7.2 w przypadku braku danych historycznych, na podstawie średniodobowych zużyć dla danej grupy taryfowej w analogicznym okresie roku poprzedniego,

19.8 $Q_{\acute{s}r}$ może być korygowane o współczynnik temperaturowy, uwzględniający wpływ temperatury na zmienność poborów paliwa gazowego w danym okresie rozliczeniowym i grupie taryfowej.

20. Mj ZGŁASZANIE PZD DO REALIZACJI

20.1 Nominacje i renominacje ZUD – zasady ogólne.

20.1.1 W celu świadczenia usługi dystrybucji ZUD składa do OSD nominacje dotyczące:

20.1.1.1 PZDR dla punktu wyjścia typu WR, gdy przysługująca ZUD w tym punkcie moc umowna lub gdy łączna moc umowna w tym punkcie wynosi co najmniej 4575 kWh/h dla gazu ziemnego wysokometanowego grupy E.

20.1.2 ZUD składa OSD nominację dobową, w której określa ilości paliwa gazowego dla każdej godziny doby gazowej, dla każdego punktu o którym mowa w pkt 20.1.1. W przypadku, gdy w punkcie wyjścia, o którym mowa w pkt 20.1.1, moc umowna została zamówiona przez więcej niż jednego ZUD, a sumaryczna moc umowna w tym punkcie wynosi co najmniej 4575 kWh/h dla gazu ziemnego wysokometanowego grupy E, OSD informuje ZUD, który zamówił w tym punkcie moc umowną na poziomie mniejszym niż 4575 kWh/h dla gazu ziemnego wysokometanowego grupy E o obowiązku składania nominacji.

20.1.3 W nominacjach i renominacjach ilości paliwa gazowego określane są w kWh w liczbach naturalnych.

20.1.4 Godzinowe ilości paliwa gazowego określone w nominacjach i renominacjach dla danego punktu nie mogą przekroczyć mocy umownej przysługującej ZUD w danym punkcie.

20.1.5 Nominacje mogą zostać zmienione w trybie renominacji. Zatwierdzona zgodnie z postanowieniami IRiESD renominacja uzyskuje status zatwierdzonej nominacji.

20.1.6 W nominacjach i renominacjach należy uwzględnić zmianę czasu z letniego na zimowy oraz z zimowego na letni. Wówczas doba gazowa jest odpowiednio dłuższa lub krótsza o godzinę.

20.1.7 Nominacje i renominacje składane przez ZUD powinny uwzględniać ograniczenia i wstrzymania wprowadzone zgodnie z postanowieniami IRiESD oraz ograniczenia wprowadzone przez Radę Ministrów zgodnie z przepisami ustawy o zapasach.

20.1.8 W przypadku poinformowania OSD przez Odbiorcę również w innym trybie aniżeli określono w pkt 20.2 lub pkt 20.3 o braku możliwości dystrybucji ilości paliwa gazowego określonych w nominacji, OSD niezwłocznie informuje o tym fakcie ZUD. ZUD w ciągu dwóch (2) godzin od otrzymania ww. informacji zobowiązany jest dostosować nominację w danym punkcie

i przekazać do OSD renominację.

20.1.9 Nominacje i renominacje oraz informacje o ich zatwierdzeniu przekazywane są zgodnie z pkt 20.2 oraz pkt 20.3.

20.1.10 Dla każdej doby gazowej wyznaczana jest dla każdego ZUD różnica pomiędzy dobowymi ilościami paliwa gazowego odebranymi z systemu dystrybucyjnego w punkcie wyjścia typu WR, a dobowymi ilościami paliwa gazowego określonymi w odpowiadających im zatwierdzonych nominacjach.

20.1.11 W przypadku, gdy w danym punkcie różnica, o której mowa w pkt 20.1.10, wyniesie więcej niż 15% dobowej ilości paliwa gazowego określonej w zatwierdzonej nominacji, to OSD naliczy ZUD opłaty zgodnie z postanowieniami pkt 22.5.1.

20.2 Proces nominacji.

20.2.1 ZUD przekazuje nominacje do OSD nie później niż do godz. 12:00 doby gazowej poprzedzającej dobę gazową, której nominacja dotyczy.

20.2.2 W przypadku, gdy ZUD przekaże więcej niż jedną nominację, w terminie, o którym mowa w pkt 20.2.1, OSD rozpatruje ostatnią otrzymaną nominację.

20.2.3 OSD przekazuje ZUD informację o zatwierdzeniu lub odrzuceniu nominacji do godz. 14:00 doby gazowej poprzedzającej dobę gazową, której dotyczy nominacja.

20.2.4 Odrzucenie nominacji może nastąpić z powodu:

20.2.4.1 niezgodności z postanowieniami Umowy lub IRiESD,

20.2.4.2 przekroczenia mocy umownej,

20.2.4.3 nieuwzględnienia przez ZUD zgłoszonych przez Odbiorcę ograniczeń przepustowości, uniemożliwiających zrealizowanie usług według zgłoszonych przez ZUD nominacji,

20.2.4.4 braku technicznych możliwości realizacji nominacji.

20.2.5 W przypadku odrzucenia nominacji, OSD podaje przyczynę odrzucenia nominacji.

20.2.6 W przypadku, gdy ZUD nie przekaże OSD, w terminie określonym w pkt 20.2.1, nominacji na kolejną dobę gazową, przyjmuje się, że dla ZUD została zatwierdzona dla odpowiedniego punktu nominacja z ilością paliwa gazowego równą „0” (zero).

20.2.7 W przypadku odrzucenia nominacji dla danego punktu przyjmuje się, iż dla

ZUD została zatwierdzona dla tego punktu nominacja z ilością paliwa gazowego równą „0” (zero).

20.3 Proces renominacji.

- 20.3.1 ZUD może dokonać renominacji godzinowych ilości paliwa gazowego określonych w zatwierdzonej przez OSD nominacji dla danej doby gazowej. Renominacja może zostać złożona do godziny 14:00 doby gazowej, której renominacja dotyczy. Renominacja godzinowych ilości paliwa gazowego może być złożona najpóźniej na dwie (2) godziny przed pierwszą godziną, dla której będzie zmieniana nominacja.
- 20.3.2 Procedura rozpatrywania renominacji dla danego punktu rozpoczyna się o każdej pełnej godzinie i trwa dwie (2) godziny. OSD będzie rozpatrywał ostatnią renominację otrzymaną przed pełną godziną.
- 20.3.3 OSD informuje podmiot, który złożył renominację o zatwierdzeniu albo odrzuceniu renominacji wraz z podaniem przyczyn odrzucenia w ciągu dwóch (2) godzin od rozpoczęcia danej procedury rozpatrywania renominacji jednak nie później niż przed rozpoczęciem godziny, której dotyczy renominacja.
- 20.3.4 Odrzucenie renominacji może nastąpić z powodów wymienionych w pkt 20.2.4.
- 20.3.5 W przypadku odrzucenia przez OSD renominacji, wiążącą dla stron pozostaje ostatnio zatwierdzona przez OSD nominacja, z uwzględnieniem ograniczeń i wstrzymań, o których mowa w pkt 20.1.7 i pkt 20.3.4.

21. BILANSOWANIE SYSTEMU DYSTRYBUCYJNEGO

21.1 Ogólne warunki bilansowania.

- 21.1.1 OSD realizuje bilansowanie fizyczne i handlowe sieci dystrybucyjnej.
- 21.1.2 Bilansowanie fizyczne jest realizowane przez OSD w celu zapewnienia bezpiecznej realizacji umów dystrybucyjnych.
- 21.1.3 Celem bilansowania handlowego jest pozyskanie i wyznaczenie wszelkich danych niezbędnych do właściwego rozliczenia usług dystrybucji paliwa gazowego oraz rozliczenie poszczególnych ZUD za ilości paliwa gazowego dostarczone lub pobrane w ilości innej aniżeli odpowiednio pobrali lub dostarczyli oni do sieci dystrybucyjnej.

21.2 Bilansowanie fizyczne.

- 21.2.1 W celu zrównoważenia ilości paliwa gazowego dostarczanego i pobieranego z sieci dystrybucyjnej, OSD na bieżąco steruje pracą systemu dystrybucyjnego.

21.2.2 W przypadku, gdy instrumenty regulacyjne dostępne OSD są niewystarczające, OSD może wprowadzić w stosunku do ZUD, którzy spowodowali sytuację niedoboru lub nadmiaru paliwa gazowego ograniczenia:

21.2.2.1 w dostarczaniu paliwa gazowego w punktach wejścia w sytuacji nadmiaru paliwa gazowego,

21.2.2.2 w poborze paliwa gazowego w punktach wyjścia w sytuacji niedoboru paliwa gazowego.

21.3 Bilansowanie handlowe.

21.3.1.1 ZUD jest zobowiązany do utrzymania bilansu ilości paliwa gazowego dostarczanego przez niego w punkcie wejścia i pobieranego przez niego w punktach wyjścia w ramach danej strefy dystrybucyjnej.

21.3.1.2 Bilansowanie handlowe dokonywane jest, jeżeli paliwo gazowe do tej strefy jest dostarczane przez więcej aniżeli jednego ZUD.

21.3.1.3 Bilansowanie handlowe dokonywane jest w okresach rozliczeniowych, po zakończeniu miesiąca gazowego. W celu ustalenia niezbilansowania ZUD ilości paliwa gazowego dostarczone i pobrane przez niego w ramach danej strefy dystrybucyjnej określone są w oparciu o pomiary (lub szacowane zgodnie z zasadami określonymi w rozdziale 19) oraz zasady alokacji określone w rozdziale **Błąd! Nie można odnaleźć źródła odwołania..**

21.3.1.4 W ramach bilansowania handlowego OSD wyznacza ilości paliwa gazowego dostarczone przez ZUD w punktach wejścia i pobrane w punktach wyjścia. Wyznaczone ilości paliwa gazowego dla ZUD w poszczególnych punktach wejścia i wyjścia określone są w HRN.

21.3.1.5 OSD określa, dla każdego okresu rozliczeniowego, niezbilansowanie ZUD jako różnicę pomiędzy ilością paliwa gazowego pobraną we wszystkich punktach wyjścia i ilością paliwa gazowego dostarczoną do wszystkich punktów wejścia w danej strefie dystrybucyjnej, zgodnie ze wzorem:

$$DNS_n = S_n - \sum_{J=1}^{Jn} Q'_{n,j}$$

gdzie:

DNS_n - niezbilansowanie ZUD o indeksie n [kWh],

S_n - ilość paliwa gazowego pobrana przez ZUD o indeksie n we wszystkich punktach wyjścia w danej strefie dystrybucyjnej [kWh],

- J_n - ilość punktów wejścia, w których ZUD o indeksie n dostarcza paliwo gazowe,
 Q'_{nj} - ilość paliwa gazowego dostarczona przez ZUD o indeksie n we wszystkich punktach wejścia do danej strefy dystrybucyjnej [kWh].

21.3.1.6 Wartość niezbilansowania ZUD jest określana przez OSD w HRN. Niezbilansowanie ZUD wyrażane jest w kWh.

21.3.1.7 Po zakończeniu każdego okresu rozliczeniowego, gdy wartość niezbilansowania ZUD jest większa od zera, tzn. pobrał on z systemu dystrybucyjnego więcej paliwa gazowego aniżeli dostarczył, jest on zobowiązany rozliczyć pobraną ilość paliwa gazowego uiszczając na rzecz OSD opłatę określoną w następujący sposób:

$$OPM = MOD(DNS_n) \times CRG_{BIL}$$

gdzie:

- OPM - opłata bilansująca [zł],
MOD - wartość bezwzględna,
 DNS_n - ilość niezbilansowanie ZUD o indeksie n [kWh],
 CRG_{BIL} - cena referencyjna gazu dla celów bilansowania [zł/kWh].

21.3.1.8 Po zakończeniu każdego okresu rozliczeniowego, gdy wartość niezbilansowania jest mniejsza od zera, OSD jest zobowiązany rozliczyć niepobraną przez ZUD ilość paliwa gazowego uiszczając na rzecz ZUD opłatę określoną w następujący sposób:

$$OPM = MOD(DNS_n) \times CRG_{BIL}$$

gdzie:

- OPM - opłata bilansująca [zł],
MOD - wartość bezwzględna,
 DNS_n - ilość niezbilansowanie ZUD o indeksie n [kWh],
 CRG_{BIL} - cena referencyjna gazu dla celów bilansowania [zł/kWh].

21.3.1.9 Po dokonaniu rozliczenia, o którym mowa w pkt 21.3.1.4 i pkt 21.3.1.6 wartość DNS ustala się na „0”.

21.3.2 HRD i HRN stanowią podstawę wystawienia faktur. Raporty te udostępniane są ZUD oraz OSW, który współpracuje z OSD w danym punkcie.

21.3.3 OSD sporządza dla każdego ZUD HRD, który zawiera zbiorcze zestawienie danych stanowiących podstawę rozliczenia usług dystrybucji i podziale na poszczególne grupy taryfowe.

21.3.4 Jeżeli z przyczyn technicznych nie będzie możliwe wyznaczenie wielkości podawanych w HRD lub HRN, OSD dokona ich szacowania na podstawie

ilości paliwa gazowego określonych w ZZZ, a następnie skoryguje w kolejnych okresach rozliczeniowych.

21.3.5 W przypadku ustalenia, w kolejnych okresach rozliczeniowych, iż wcześniejsze wyznaczenie lub alokacja ilości paliwa gazowego obarczona była błędem, zweryfikowane ilości zostaną uwzględnione w okresie rozliczeniowym, w którym dokonano weryfikacji.

21.3.6 W terminie do 4-go dnia roboczego następującego po okresie rozliczeniowym, OSD ustala protokół z alokacji dla ZUD ilości paliwa gazowego oraz maksymalnej godzinowej ilości paliwa gazowego w okresie rozliczeniowym w punkcie wejścia do strefy dystrybucyjnej na połączeniu z systemem gazowym.

21.3.7 Odbiorca, będący właścicielem układu pomiarowego przekazuje OSD do 2-go dnia roboczego następującego po miesiącu gazowym informacje o ilościach paliwa gazowego dostarczanego do punktu wyjścia, maksymalnej godzinowej ilości paliwa gazowego w danym okresie rozliczeniowym, wartości ciepła spalania tego paliwa gazowego i jego alokacji.

21.3.8 W terminie do 7-go dnia następującego po okresie rozliczeniowym OSD sporządza HRD i następnie przekazuje go ZUD.

21.3.9 W terminie do 21-go dnia następującego po okresie rozliczeniowym OSD sporządza HRN i następnie przekazuje go ZUD.

21.3.10 Na zgodny wniosek ZUD, dostarczających paliwo gazowe do punktu wejścia, informacje o zaalokowanych ilościach paliwa gazowego oraz maksymalnej godzinowej ilości paliwa gazowego w okresie rozliczeniowym w tym punkcie przypisanych jednemu z tych ZUD, OSD przekazuje innemu/ innym ZUD w terminie 7 dni po zakończeniu okresu rozliczeniowego.

22. ZARZĄDZANIE OGRANICZENIAMI W SYSTEMIE DYSTRYBUCYJNYM

22.1 Przyczyny powstawania ograniczeń systemowych.

22.1.1 Ograniczenia systemowe mogą wystąpić w systemie dystrybucyjnym w związku z:

22.1.1.1 przypadkami określonymi w Ustawie o zapasach, tj.:

22.1.1.1.1 zagrożeniem bezpieczeństwa paliwowego państwa,

22.1.1.1.2 nieprzewidzianym wzrostem zużycia gazu ziemnego przez Odbiorców,

22.1.1.1.3 wystąpieniem zakłóceń w przywozie gazu ziemnego,

22.1.1.1.4 awariami w sieciach operatorów systemów gazowych,

- 22.1.1.1.5 zagrożeniem bezpieczeństwa funkcjonowania sieci gazowych,
- 22.1.1.1.6 zagrożeniem bezpieczeństwa osób,
- 22.1.1.1.7 zagrożeniem wystąpienia znacznych strat materialnych,
- 22.1.1.1.8 koniecznością wypełnienia przez Rzeczpospolitą Polską zobowiązań międzynarodowych,
- 22.1.1.2 następującymi sytuacjami:
 - 22.1.1.2.1 ograniczoną przepustowością sieci lub systemowych obiektów technologicznych,
 - 22.1.1.2.2 koniecznością utrzymywania minimalnych ciśnień w punktach wyjścia z systemu dystrybucyjnego,
 - 22.1.1.2.3 koniecznością utrzymania stabilnych parametrów jakościowych paliwa gazowego w systemie dystrybucyjnym,
 - 22.1.1.2.4 prowadzeniem prac w systemie dystrybucyjnym ,
 - 22.1.1.2.5 działaniami ZUD, jego dostawców lub Odbiorców niezgodnymi z postanowieniami IRiESD lub umowy dystrybucyjnej.
- 22.2 Działania OSD na rzecz efektywnego wykorzystania przepustowości systemu dystrybucyjnego.
 - 22.2.1 OSD prowadzi działania mające na celu efektywne wykorzystanie przepustowości systemu dystrybucyjnego w celu realizacji usług dystrybucji na rzecz ZUD i podmiotów występujących z wnioskiem o świadczenie usług dystrybucji.
 - 22.2.2 Działania związane z efektywnym wykorzystaniem przepustowości systemu dystrybucyjnego obejmują między innymi:
 - 22.2.2.1 programowanie rozwoju systemu,
 - 22.2.2.2 rozbudowę systemu zgodnie z założeniami Planu Rozwoju i wydanymi warunkami przyłączenia,
 - 22.2.2.3 rozbudowę systemu w miejscach ograniczonej przepustowości,
 - 22.2.2.4 monitorowanie parametrów technicznych i jakościowych paliwa gazowego,
 - 22.2.2.5 zarządzanie pracą systemu przy wykorzystaniu procedur nominacji,
 - 22.2.2.6 wprowadzanie opłat za działania niezgodne z IRiESD i umową dystrybucyjną, które mają za zadanie zmotywowanie ZUD do unikania sytuacji mogących powodować ograniczenia w systemie dystrybucyjnym.
 - 22.2.3 W celu efektywnego wykorzystania istniejących technicznych możliwości

systemu dystrybucyjnego, OSD monitoruje wykorzystanie zamówionych przepustowości przez ZUD oraz, w przypadku niewykorzystania tych przepustowości, podejmuje działania, o których mowa w pkt 22.2.4.

22.2.4 Jeżeli w trakcie rozpatrywania nowego wniosku o usługę dystrybucji okaże się, że brak jest wolnej przepustowości technicznej, a w ramach dotychczas realizowanych umów istnieją zarezerwowane, a niewykorzystywane przepustowości, OSD po konsultacji z Prezesem URE wzywa ZUD, który wykorzystuje mniej niż 80% zarezerwowanej mocy umownej systemu dystrybucyjnego, przez okres kolejnych sześciu (6) miesięcy, w tym od grudnia do marca (roku następnego), do zrezygnowania w ciągu trzydziestu (30) dni z prawa do niewykorzystywanej przez niego przepustowości.

22.3 Wstrzymywanie, ograniczanie lub wznawianie dystrybucji do punktów wyjścia.

22.3.1 OSD może wstrzymać lub ograniczyć dystrybucję do punktów wyjścia w sytuacji:

22.3.1.1 wprowadzenia ograniczeń w dostarczaniu i poborze paliw gazowych,

22.3.1.2 gdy instalacja gazowa znajdująca się za punktem wyjścia z systemu dystrybucyjnego stwarza bezpośrednie zagrożenie dla życia, zdrowia lub środowiska,

22.3.1.3 gdy nastąpił nielegalny pobór paliw gazowych,

22.3.1.4 gdy ZUD zwleka z zapłatą za pobrane paliwo gazowe lub świadczone usługi co najmniej miesiąc po upływie terminu płatności, pomimo uprzedniego powiadomienia na piśmie o zamiarze wypowiedzenia umowy i wyznaczenia dodatkowego co najmniej dwutygodniowego terminu do zapłaty zaległych i bieżących należności,

22.3.1.5 prowadzenia prac remontowych lub modernizacyjnych, o których mowa w rozdziale 16,

22.3.1.6 gdy umowa sprzedaży rezerwowej, o której mowa w pkt 15.7.3 przestała obowiązywać lub uległa rozwiązaniu, a OSD nie otrzymał PZD w ramach procedury zmiany sprzedawcy.

22.3.2 OSD wprowadzając wstrzymanie lub ograniczenia niezwłocznie przekazuje ZUD informacje o dniu, w którym ograniczenia będą wprowadzone, przewidywanym czasie ich trwania, maksymalnej godzinowej i dobowej możliwości odbioru paliwa gazowego w określonych punktach. ZUD oraz Odbiorcy ZUD zobowiązani są do ograniczenia lub wstrzymania poboru paliwa gazowego w przypadku wprowadzenia ograniczeń, o których mowa w pkt 22.3.1.

22.3.3 OSD nie ponosi odpowiedzialności za skutki wprowadzonych ograniczeń.

22.3.4 Koszty czynności OSD związane ze wstrzymywaniem, ograniczaniem lub wznawianiem dystrybucji paliwa gazowego pokrywane są na zasadach i w wysokości określonych w taryfie.

22.4 Zarządzanie ograniczeniami systemowymi w przypadku niezgodności dostarczonych ilości paliwa gazowego z zatwierdzoną nominacją.

22.4.1 OSD planuje ruch systemu dystrybucyjnego na podstawie przekazanych i zatwierdzonych nominacji.

22.4.2 W przypadku, gdy ilości paliwa gazowego dostarczone do dystrybucji są niezgodne z zatwierdzonymi nominacjami, OSD podejmuje dodatkowe czynności związane z dostosowaniem pracy systemu dystrybucyjnego do nowych warunków i zapobieżenia ewentualnym ograniczeniom systemowym.

22.4.3 W przypadku, gdy niezgodność, o której mowa w pkt 22.4.2 przekracza zakres dopuszczalnej tolerancji, o której mowa w pkt 20.1.11 OSD naliczy dodatkowe opłaty zgodnie z postanowieniami pkt 22.5.1.

22.5 Sposób naliczania opłaty za niedotrzymanie zatwierdzonych nominacji ZUD.

22.5.1 Opłata za niedotrzymanie ilości paliwa gazowego określonych w zatwierdzonej nominacji ZUD w punkcie wyjścia (ONWW) jest naliczana w następujący sposób:

22.5.1.1 względne niedotrzymanie nominacji w punkcie wyjścia (PNWW) oblicza się według wzoru:

$$PNWW = [MOD(N_z - I_G)/N_z] * 100\%$$

gdzie:

PNWW - względne niedotrzymanie nominacji w punkcie wyjścia,

MOD - wartość bezwzględna,

NZ - dobową ilość paliwa gazowego określona w zatwierdzonej nominacji ZUD,

IG - dobową ilość paliwa gazowego odbierana przez ZUD.

22.5.1.2 jeśli $PNWW > 15\%$, OSD nalicza i pobiera opłatę za niedotrzymanie nominacji w punkcie wyjścia, którą kalkuluje się według poniższego wzoru:

$$ONWW = (PNWW - 15\%) * N_z * 0,01 * CRG$$

gdzie:

ONWW - opłata za niedotrzymanie nominacji w punkcie wyjścia [zł],

PNWW - względne niedotrzymanie nominacji w punkcie wyjścia,

NZ - dobową ilość paliwa gazowego określona w zatwierdzonej

nominacji ZUD,
CRG - cena referencyjna gazu [zł/kWh].

22.5.1.3 W przypadku, gdy na danym punkcie wyjścia nominowana została zerowa wartość ilości dobowej ($NZ=0$), OSD nalicza i pobiera opłatę za niedotrzymanie nominacji w punkcie wyjścia (ONWW), którą oblicza się według poniższego wzoru:

$$ONWW = I_G * 0,01 * CRG$$

gdzie:

ONWW - opłata za niedotrzymanie nominacji w punkcie wyjścia [zł],

IG - dobową ilość paliwa gazowego odbierana przez ZUD,

CRG - cena referencyjna gazu [zł/kWh].

22.5.2 OSD nie pobiera opłat za niedotrzymanie zatwierdzonych nominacji w punktach wyjścia, jeżeli niedotrzymanie zatwierdzonej nominacji nastąpiło z przyczyn zależnych od OSD, w tym z powodu wystąpienia sytuacji awaryjnej w systemie dystrybucyjnym OSD.

22.6 Zarządzanie ograniczeniami w przypadku dostarczenia do systemu dystrybucyjnego paliwa gazowego o parametrach jakościowych niezgodnych z IRiESD.

22.6.1 Z zastrzeżeniem pkt 22.6.2.1 OSD odmawia odebrania w punkcie wejścia do systemu dystrybucyjnego paliwa gazowego parametrach jakościowych niezgodnych z IRiESD.

22.6.2 W przypadku stwierdzenia, że do systemu dystrybucyjnego zostało dostarczone paliwo gazowe o parametrach jakościowych niezgodnych z IRiESD, OSD określi zasięg oraz skalę mogącego wystąpić zakłócenia oraz podejmie jedno z poniższych działań:

22.6.2.1 dopuści warunkowo do transportu całość lub część paliwa gazowego o parametrach jakościowych niezgodnych z IRiESD, pod warunkiem, że zasięg i skala zakłócenia nie wpłynęły negatywnie na realizację umów dystrybucyjnych innych ZUD,

22.6.2.2 wstrzyma przyjęcie paliwa gazowego w punktach, o których jest mowa w pkt 22.6.1 oraz realizację umowy dystrybucyjnej ZUD - w całym lub w części strefy dystrybucyjnej, niezwłocznie informując ZUD, OSP lub OSW do czasu ustania zakłócenia i przywrócenia parametrów jakościowych zgodnych z IRiESD, jeśli uzna, iż zasięg i skala zakłócenia może wpłynąć negatywnie na realizację umów dystrybucyjnych innych ZUD lub mieć negatywny wpływ na bezpieczeństwo funkcjonowania systemu dystrybucyjnego,

22.6.2.3 niezwłocznie informuje ZUD, o wstrzymaniu, o którym mowa w pkt 22.6.2.2.

22.6.3 OSD może wstrzymać przyjmowanie paliwa gazowego w punktach,

o których jest mowa w pkt 22.6.1 wejścia oraz realizację wszystkich PZD z tego punktu wejścia do czasu ustania zakłócenia i przywrócenia parametrów jakościowych zgodnych z IRiESD.

22.6.4 OSD przyporządkowuje dostarczone lub mające być dostarczone do systemu dystrybucyjnego ilości paliwa gazowego o parametrach jakościowych niezgodnych z IRiESD do poszczególnych ZUD stosując sposoby alokacji określone w rozdziale **Błąd! Nie można odnaleźć źródła odwołania..**

22.6.5 Za dostarczenie do systemu dystrybucyjnego w punktach wejścia paliwa gazowego o parametrach jakościowych niezgodnych z IRiESD, OSD pobierze od ZUD opłatę na warunkach opisanych w pkt 22.8 - 22.10, co nie zwalnia z odpowiedzialności na zasadach ogólnych.

22.7 W przypadku dostarczenia do systemu dystrybucyjnego paliwa gazowego o parametrach jakościowych niezgodnych z IRiESD bez uprzedniego poinformowania OSD oraz zgody OSD, ZUD przejmuje na siebie wszelkie zobowiązania związane z dostarczaniem tego paliwa gazowego, w tym zobowiązania związane z ewentualnymi roszczeniami innych użytkowników systemu z tego tytułu.

22.8 Opłaty i bonifikaty za niedotrzymanie parametrów jakościowych paliwa gazowego.

22.8.1 Jeżeli paliwo gazowe dostarczane w punkcie wejścia systemu dystrybucyjnego lub pobierane z systemu dystrybucyjnego w punkcie wyjścia, nie będzie spełniało parametrów jakościowych określonych w poniższej tabeli, OSD naliczy opłaty dodatkowe.

Wielkość charakteryzująca jakość gazu ziemnego	Jednostka miary	Najwyższa dopuszczalna wartość X_{SJNmax}
zawartość siarkowodoru	mg/m ³	7,0
zawartość par rtęci	µg/m ³	30,0
zawartość siarki całkowitej	mg/m ³	40,0

22.8.2 Jeżeli ZUD w punkcie wejścia do systemu dystrybucyjnego dostarczy paliwo gazowe o nieodpowiedniej jakości, OSD obciąży ZUD opłatą za niedotrzymanie parametrów jakościowych paliwa gazowego w tym punkcie wejścia, (ONP) obliczaną jako:

$$ONP = IN \times 2 \times CRG \times (X_{SJW} - X_{SJNmax}) / X_{SJNmax}$$

gdzie:

ONP – opłata za niedotrzymanie parametrów jakościowych paliwa gazowego w punkcie wejścia [zł],

IN – dostarczona w punkcie wejścia do systemu dystrybucyjnego ilość paliwa gazowego o parametrach jakościowych niezgodnych z IRiESD,

- CRG – cena referencyjna gazu [zł/kWh],
 X_{SJNmax} – najwyższa dopuszczalna wartość danego parametru jakościowego przedstawiona w tabeli w pkt 22.8.1
 X_{SJW} – rzeczywista wartość danego parametru jakościowego paliwa gazowego dostarczonego do dystrybucji w punkcie wejścia,

22.8.3 Jeśli powiadomienie o dostarczeniu paliwa gazowego o parametrach jakościowych niezgodnych z IRiESD zostanie przekazane OSD i OSD wyrazi zgodę na przyjęcie paliwa gazowego do dystrybucji, za przyjętą ilość paliwa gazowego o parametrach jakościowych niezgodnych z IRiESD OSD przysługuje 50% opłaty, o której mowa w pkt 22.8.2.

22.9 Opłaty za niedotrzymanie parametru temperatury punktu rosy wody.

22.9.1 ZUD oraz OSP zobowiązane są do zapewnienia odpowiedniej temperatury punktu rosy wody paliwa gazowego dostarczanego do systemu dystrybucyjnego w punktach, o których mowa w pkt 22.6.1 zgodnie z poniższymi wymaganiami:

22.9.1.1 maksymalna dopuszczalna wartość temperatury punktu rosy wody (X_{STNmax}) dla 5,5 MPa od 1 kwietnia do 30 września wynosi +3,7°C (276,85 K),

22.9.1.2 maksymalna dopuszczalna wartość temperatury punktu rosy wody (X_{STNmax}) dla 5,5 MPa od 1 października do 31 marca wynosi -5°C (268,15 K).

22.9.2 Jeżeli ZUD w punkcie wejścia do systemu dystrybucyjnego dostarczy paliwo gazowe niespełniające parametrów określonych w pkt 22.9.1, OSD przysługuje od ZUD opłata za niedotrzymanie parametru temperatury punktu rosy wody (ONT) obliczana jako:

$$ONT = IN \times 0,1 \times CRG \times (X_{STW} - X_{STNmax}) / X_{STNmax}$$

gdzie:

- ONT – opłata za niedotrzymanie parametru temperatury punktu rosy wody w punkcie wejścia [zł],
 IN – dostarczona w punkcie wejścia do systemu dystrybucyjnego ilość paliwa gazowego o niedotrzymanej wartości parametru temperatury punktu rosy wody,
 CRG – cena referencyjna gazu [zł/kWh],
 X_{STNmax} – najwyższa dopuszczalna wartość temperatury punktu rosy wody [K],
 X_{STW} – rzeczywista wartość temperatury punktu rosy wody paliwa gazowego dostarczonego do dystrybucji w punkcie wejścia [K],

22.9.3 Przy przeliczaniu temperatury punktu rosy wody dla różnych ciśnień należy stosować tabele znajdujące się w Załączniku A do Polskiej Normy PN-C-04752.

22.10 Opłaty za niedotrzymanie ciepła spalania paliwa gazowego.

22.10.1 Jeżeli ZUD w punkcie wejścia do systemu dystrybucyjnego, bez uprzedniej pisemnej zgody OSD, dostarczy paliwo gazowe o wartości ciepła spalania (H_{ZW}) niższej od minimalnej HSN_{mingr} , określonej zgodnie z pkt 6.8.1.2, OSD przysługuje od ZUD opłata za niedotrzymanie ciepła spalania na wejściu (ONC) obliczana jako:

$$ONC = IN \times 2 \times CRG \times (1 - H_{ZW} / HSN_{mingr})$$

gdzie:

ONC – opłata za niedotrzymanie ciepła spalania na wejściu [zł],

IN – dostarczona w punkcie wejścia do systemu dystrybucyjnego ilość paliwa gazowego o niższej od minimalnej wartości ciepła spalania,

H_{ZW} – ciepło spalania paliwa gazowego dostarczonego przez ZUD do systemu dystrybucyjnego [MJ/m³],

HSN_{min} – minimalne ciepło spalania ustalone zgodnie z pkt 6.8.1.2 [MJ/m³],

CRG – cena referencyjna gazu [zł/kWh]

22.10.2 Jeżeli ZUD w punkcie wejścia do systemu dystrybucyjnego, bez uprzedniej pisemnej zgody OSD, dostarczy paliwo gazowe o wartości ciepła spalania (H_{ZW}) wyższej lub równej HSN_{mingr} , określonej zgodnie z pkt 6.8.1.2, ale niższej niż HSN_{min} , określonej zgodnie z pkt 6.8.1.1, OSD przysługuje od ZUD opłata za niedotrzymanie ciepła spalania na wejściu (ONC), obliczana jako:

$$ONC = IN \times CRG \times (1 - H_{ZW} / HSN_{min})$$

gdzie:

ONC – opłata za niedotrzymanie ciepła spalania na wejściu [zł],

IN – dostarczona w punkcie wejścia do systemu dystrybucyjnego ilość paliwa gazowego o niższej od minimalnej wartości ciepła spalania,

H_{ZW} – ciepło spalania paliwa gazowego dostarczonego przez ZUD do systemu dystrybucyjnego [MJ/m³],

HSN_{min} – minimalne ciepło spalania ustalone zgodnie z pkt 6.8.1.1 [MJ/m³],

CRG – cena referencyjna gazu [zł/kWh].

22.10.3 Jeśli powiadomienie o dostarczeniu paliwa gazowego o nieodpowiednim ciepłe spalania zostało przekazane OSD i OSD wyraził pisemną zgodę na przyjęcie paliwa gazowego do dystrybucji, opłata za wprowadzenie takiego paliwa gazowego do systemu dystrybucyjnego wynosi 50% opłaty, o której mowa w pkt 22.10.2. Zgoda OSD na przyjęcie w punkcie wejścia paliwa gazowego o obniżonej wartości ciepła spalania mieszczącej się w przedziale opisanym w pkt 6.8.1.1 może zostać wyrażona jedynie na pisemny wniosek ZUD, złożony co najmniej 48 godzin przed planowanym rozpoczęciem

dostarczania takiego paliwa gazowego do punktu wejścia.

23. WARUNKI ROZLICZANIA USŁUG DYSTRYBUCJI

23.1 Warunki rozliczeń określa umowa dystrybucyjna.

24. FAKTUROWANIE I PŁATNOŚCI

24.1 Zasady fakturowania i płatności określa umowa dystrybucyjna.

25. SPOSOBY POSTĘPOWANIA W SYTUACJACH AWARYJNYCH

25.1 Awarie i ich usuwanie.

25.1.1 W przypadku wystąpienia awarii powodującej zagrożenie bezpieczeństwa funkcjonowania systemu dystrybucyjnego OSD niezwłocznie podejmie działania mające na celu usunięcia awarii.

25.1.2 Na terenie działania OSD dostępne są alarmowe numery telefonów, które służą użytkownikom systemu oraz innym podmiotom do zgłaszania informacji związanych z wystąpieniem awarii w obszarze funkcjonowania systemu dystrybucyjnego. Informacja o alarmowych numerach telefonów dostępna jest na stronie internetowej OSD.

25.1.3 OSD niezwłocznie powiadomi użytkowników systemu oraz OSW, na ich żądanie o przewidywanym czasie wznowienia Dystrybucji paliwa gazowego przerwanej z powodu awarii.

25.1.4 W przypadku zaistnienia awarii, w szczególności powodującej zagrożenie życia, zdrowia lub środowiska, OSD może wstrzymać dostarczanie paliwa gazowego do punktu/ punktów wyjścia z systemu dystrybucyjnego.

25.1.5 W przypadku otrzymania informacji o nieprawidłowościach w działaniu systemu dystrybucyjnego, Dyspozytor OSD informuje odpowiednie służby, które podejmują natychmiastowe działania w celu zapewnienia bezpieczeństwa mienia i osób oraz zapewnienia ciągłości dostarczania paliwa gazowego.

25.1.6 Przy zabezpieczaniu i usuwaniu skutków awarii odpowiednie służby OSD współpracują z innymi służbami takimi jak policja, straż pożarna, pogotowie ratunkowe, itp.

25.2 Skutki awarii wynikających ze stanu technicznego instalacji i urządzeń użytkowanych przez ZUD lub Odbiorców, zawinionych przez ZUD lub Odbiorców, obciążają odpowiednio ZUD lub Odbiorców. Współdziałanie w przypadku zagrożenia bezpieczeństwa energetycznego.

25.2.1 ZUD opracowuje oraz uzgadnia z OSD procedury postępowania na wypadek wystąpienia zaburzeń w dostarczaniu paliw gazowych, a w szczególności nieprzewidzianego wzrostu zużycia paliwa gazowego

przez Odbiorców, wystąpienia zakłóceń w dostawach paliwa gazowego, wystąpienia sytuacji awaryjnej w instalacji Odbiorcy lub dostawcy ZUD. Procedury oraz ich aktualizacje są przekazywane OSD niezwłocznie jednak nie później niż w terminie 14 dni od dnia zawarcia umowy dystrybucyjnej lub 14 dni od dnia dokonania aktualizacji procedury.

25.2.2 W przypadku wystąpienia zakłóceń w dostawach paliwa gazowego do systemu dystrybucyjnego lub nieprzewidzianego wzrostu jego zużycia przez Odbiorców ZUD, ZUD podejmuje działania mające na celu przeciwdziałanie temu zagrożeniu, w szczególności określone w procedurach postępowania, o których mowa pkt 25.2.1. Ponadto ZUD zajmujący się obrotem paliw gazowych informuje niezwłocznie OSD o możliwości wystąpienia zagrożenia bezpieczeństwa energetycznego na określonym obszarze dystrybucyjnym, bezpieczeństwa osób lub zagrożenia wystąpienia znacznych strat materialnych.

25.2.3 Po podjęciu wszelkich działań umożliwiających zaspokojenie potrzeb swoich Odbiorców na paliwo gazowe ZUD zawiadamia OSD o wystąpieniu zdarzeń, o których mowa w pkt 25.2.2 i podjętych działaniach w celu zapewnienia bezpieczeństwa dostaw paliwa gazowego swoim Odbiorcom lub o braku możliwości zapewnienia tego bezpieczeństwa w terminie umożliwiającym podjęcie działań mających na celu zapewnienie bezpieczeństwa dostarczania paliwa gazowego Odbiorcom i prawidłowe funkcjonowanie systemu dystrybucyjnego.

25.2.4 Po otrzymaniu zawiadomienia, o którym mowa w pkt 25.2.3 lub w przypadku wystąpienia gwałtownego, nieprzewidzianego uszkodzenia lub zniszczenia urządzeń, instalacji lub sieci, powodującego przerwę w ich używaniu lub utratę ich właściwości zagrażającą bezpieczeństwu funkcjonowania systemu dystrybucyjnego OSD podejmuje niezbędne działania mające na celu zapewnienie lub przywrócenie prawidłowego funkcjonowania tego systemu.

25.3 Sporządzanie oraz realizacja planu wprowadzania ograniczeń.

25.3.1 Zasady opracowywania planów ograniczeń oraz ich wprowadzania reguluje Ustawa o zapasach oraz akty wykonawcze do niej.

25.3.2 Uwzględniając znaczenie Odbiorców dla funkcjonowania gospodarki lub funkcjonowania państwa, w tym zadania przez nich wykonywane oraz konieczność ich ochrony przed ograniczeniami, ograniczeniami w poborze gazu ziemnego objęci są Odbiorcy spełniający łącznie następujące warunki:

25.3.2.1 pobierający gaz ziemny w punkcie wyjścia z systemu dystrybucyjnego, jeżeli suma mocy umownych określonych w umowach, o których mowa w art. 5.

ust. 2. pkt 2. oraz ust. 3. Ustawy Prawo energetyczne dla tego punktu wyjścia wynosi co najmniej 417 m³/h, która to wartość w odniesieniu do Planów Ograniczeń odpowiada 4600 kWh/h gazu ziemnego wysokometanowego grupy E,

25.3.2.2 którzy zostali ujęci w planach wprowadzania ograniczeń, o których mowa w Ustawie o zapasach.

25.3.3 Plany wprowadzania ograniczeń określają maksymalne godzinowe i dobowe ilości poboru paliwa gazowego przez poszczególnych Odbiorców przyłączonych do systemu dystrybucyjnego, dla poszczególnych stopni zasilania.

25.3.4 Odbiorcy oraz ZUD będący Odbiorcami przyłączeni do systemu dystrybucyjnego i podlegający ograniczeniom w poborze paliwa gazowego, informują OSD do dnia 31 lipca każdego roku, o minimalnej ilości paliwa gazowego, którego pobór nie powoduje zagrożenia bezpieczeństwa osób oraz uszkodzenia lub zniszczenia obiektów technologicznych i odpowiada maksymalnemu dozwolonemu poborowi paliwa gazowego w 10 stopniu zasilania.

25.3.5 ZUD jest zobowiązany do przekazania do OSD do 31 lipca każdego roku informacji o Odbiorcach ZUD, podlegających ograniczeniom w poborze paliwa gazowego zgodnie z Ustawą, o zapasach i przyłączonych do systemu dystrybucyjnego. Zakres informacji przekazywanych przez ZUD obejmuje nazwę i adres siedziby Odbiorcy wraz z kodem pocztowym, REGON Odbiorcy, nazwę i adres zakładu przyłączonego (punktu poboru paliwa gazowego), rodzaj wykonywanej działalności, moc umowną.

25.3.6 Jeżeli Odbiorca podlegający ograniczeniom w poborze paliwa gazowego w trybie określonym w Ustawie o zapasach oraz Rozporządzeniu w sprawie ograniczeń, pobiera w danym punkcie wyjścia paliwo gazowe m. in. W celu realizacji zadań nieobjętych ograniczeniami w poborze lub dostarcza paliwo gazowe do Odbiorców końcowych w gospodarstwach domowych, uwzględnia on w informacji, o której mowa w pkt 25.3.5, ilości paliwa gazowego potrzebne dla zapewnienia bezpiecznego funkcjonowania obiektów przeznaczonych do wykonywania zadań nieobjętych ograniczeniami w poborze oraz ilości dostarczane Odbiorcom końcowym w gospodarstwach domowych.

25.3.7 OSD może dokonać weryfikacji informacji podanych przez Odbiorców, dotyczących minimalnych ilości paliwa gazowego, których pobór nie powoduje zagrożenia bezpieczeństwa osób oraz uszkodzenia lub zniszczenia obiektów technologicznych.

- 25.3.8 Czynności weryfikacyjne wykonują, na zlecenie OSD, autoryzowani audytorzy w dziedzinie energetyki przemysłowej, po okazaniu certyfikatu oraz po doręczeniu przedsiębiorcy albo osobie przez niego upoważnionej upoważnienia do przeprowadzenia kontroli działalności przedsiębiorcy wystawionego przez OSD.
- 25.3.9 Minimalne godzinowe i dobowe ilości paliwa gazowego, których pobór nie powoduje zagrożenia bezpieczeństwa osób oraz uszkodzenia lub zniszczenia obiektów technologicznych, określone w trakcie weryfikacji, zostają wprowadzone do planu wprowadzania ograniczeń jako odpowiadające 10-temu stopniowi zasilania. W przypadku uzasadnionych wątpliwości, co do prawidłowości określenia przez ZUD minimalnych ilości gazu ziemnego, których pobór nie powoduje zagrożenia bezpieczeństwa osób oraz uszkodzenia lub zniszczenia obiektów technologicznych, OSD może przeprowadzić ich stosowną weryfikację przed wprowadzeniem do planu ograniczeń.
- 25.3.10 Po zatwierdzeniu planu ograniczeń przez Prezesa URE, OSD informuje ZUD oraz Odbiorców, o którym mowa w pkt 25.3.5 o ustalonej dla Odbiorców w zatwierdzonym Planie Ograniczeń, maksymalnej ilości poboru paliwa gazowego w poszczególnych stopniach zasilania, z zastrzeżeniem pkt 25.3.11.
- 25.3.11 W przypadku, gdy Odbiorca przyłączony do systemu dystrybucyjnego i podlegający ograniczeniom dla danego punktu wyjścia z systemu dystrybucyjnego ma zawartą umowę sprzedaży gazu z więcej niż jednym ZUD, po zatwierdzeniu Planu Ograniczeń przez Prezesa URE, OSD informuje poszczególnych ZUD o zatwierdzeniu planu dla tego Odbiorcy, bez podawania wartości maksymalnych ilości poboru gazu ziemnego w poszczególnych stopniach zasilania, o których mowa w pkt 25.3.10.
- 25.3.12 Maksymalne ilości poboru gazu ziemnego w poszczególnych stopniach zasilania określone w zatwierdzonych planach wprowadzania ograniczeń, stają się integralną częścią umów sprzedaży, umów przesyłowych lub dystrybucyjnych oraz umów kompleksowych.
- 25.3.13 Odbiorcy, o których mowa w pkt 25.3.5 zobowiązani są dostosować się do ograniczeń poboru paliwa gazowego, polegających na ograniczeniu maksymalnej godzinowej i dobowej ilości poboru paliwa gazowego stosownie do komunikatów OSP ogłaszanych w trybie i na zasadach określonych w Ustawie o zapasach.
- 25.3.14 OSD nie ponosi odpowiedzialności za skutki ograniczeń wprowadzonych rozporządzeniem Rady Ministrów oraz decyzjami OSP.

26. PRZEPISY PRZEJŚCIOWE I WPROWADZAJĄCE

- 26.1 W przypadku gdy OSP obniży wysokość opłaty za nietrafność prognozy transportowej, OSD obniży analogicznie wysokość opłaty, o której mowa w pkt 22.5.1
- 26.2 Z dniem wejścia w życie, niniejsza IRiESD uchyli i zastąpi wcześniej obowiązującą Instrukcję Ruchu i Eksploatacji Sieci Dystrybucyjnej.